



Tučňák

MĚSÍČNÍK MĚSTSKÉ ČÁSTI PRAHA 4

www.praha4.cz

březen 2025



DOPRAVNÍ PROJEKTY PROMĚNÍ CESTOVÁNÍ po Praze 4

strany 4 a 5

Dvorecký most Bude dražší a hotový až příští rok

strana 7



Tučňák na webu

DŮLEŽITÉ informace

Zprávy z městské části Praha 4

Rada městské části Praha 4 na svém zasedání dne 29. ledna:

ROZHODLA

- uzavřít smlouvu o dílo „Smlouva o úklidu veřejných prostranství prostřednictvím zametacího stroje“ s KOMWAG, podnik čistoty a údržby města, a.s., se sídlem Perucká 2542/10, Praha 2. Předmětem díla je provádění strojního čištění pěších komunikací na území MČ Praha 4 zameťacím vozidlem zhotovitele, včetně metení drobného nepořádku a kropení povrchu pěších komunikací v rozsahu aktuálních požadavků. Dílo bude provedeno dle cenové nabídky uchazeče za maximální cenu 1 947 184 Kč bez DPH, 21% DPH 408 909 Kč, cena včetně DPH 2 356 093 Kč. Smlouva se uzavírá na dobu dvou let.
- uzavřít smlouvu o nájmu pozemků parc. č. 1899, 1900, 1902, 1903, 1905, 1907/1, 1909, 1911/3, 1912, 1913, 1914, 1917, 1918/1, 1918/2, 1919/1, 1919/4 a 1919/5 o celkové výměře 16027 m², vše ostatní plocha, jiná plocha, ochranné pásmo vodního zdroje, památkově chráněné území, k. ú. Braník, se společností KRAKONOŠOVO s.r.o., se sídlem Podolská 496/124, Praha 4, za účelem pořádání koncertu skupiny Tři sestry a jejich hostů. Smlouva bude

uzavřena na dobu určitou od 15. května do 18. května 2025, tj. 4 dny, za celkové nájemné ve výši 60 000 Kč bez DPH, tj. 72 600 Kč včetně DPH. Hudební produkce bude vždy ukončena nejpozději ve 21.45 h.; bude použito takové ozvučení, které omezí hluk do okolí, a společnost zajistí, aby ve dnech, kdy budou probíhat koncerty skupiny Tři sestry, neprobíhaly zároveň i koncerty ve vedlejším areálu - Ledárny Open Air - Praha Braník, který je ve vlastnictví právnické osoby. Zvuková zkouška bude probíhat mezi 17.00 až 18.00 h.

- udělit hlavnímu městu Praze, se sídlem Mariánské náměstí 2/2, Praha 1, souhlas vlastníka sousedního pozemku parc. č. 566, k. ú. Nusle, s realizací stavby „Částečné zastřešení dvora v objektu Vladimírova, Praha 4“, na pozemku parc. č. 564, k. ú. Nusle;
- podat u MV ČR žádost o poskytnutí dotace ze státního rozpočtu v rámci programu „Projekty obcí na podporu integrace držitelů dočasné ochrany na lokální úrovni v roce 2025“ na realizaci projektu „Žijeme na čtyřce společně

2025“ s celkovými náklady 3 517 010 Kč, včetně povinné finanční spoluúčasti MČ Praha 4 ve výši 5 %, která činí 175 851 Kč;

- v souladu s ustanovením § 23 odst. 5 školského zákona, a § 2 odst. 3 vyhlášky č. 14/2005 Sb., o předškolním vzdělávání, povolit výjimku z nejvyššího počtu dětí stanoveného prováděcím právním předpisem ve třídách mateřských škol zřizovaných městskou částí Praha 4 pro školní rok 2025/2026 za předpokladu, že toto zvýšení počtu není na újmu kvality vzdělávací činnosti školy a jsou splněny podmínky bezpečnosti a ochrany zdraví;

PODPOŘILA

- žádost spolku Spartak Praha 4 z.s., se sídlem Děkanská vinice I 987/5, Nusle, v rámci dotačního investičního programu vyhlášeného Národní sportovní agenturou v souvislosti se stavebním záměrem „Novostavba tribuny a atletického tunelu u atletického stadionu, Praha – Děkanka“.

Veškerá usnesení Zastupitelstva a Rady MČ Praha 4 jsou zveřejněna na www.praha4.cz v záložce Samospráva. (red)

PŘEHLED ZASTUPITELSKÝCH KLUBŮ MČ PRAHA 4

ZASTUPITELSKÝ KLUB:	PŘEDSEDA KLUBU:	E-MAIL:
Klub ANO 2011	Jan Hušbauer	jan.husbauer@praha4.cz
Klub Společně ODS a TOP 09	Ing. Zdeněk Kovářík	zdenek.kovarik@praha4.cz
Klub Piráti a nezávislí	Ing. Jan Hora	jan.hora@praha4.cz
Klub Praha 4 sobě – Zelení a nezávislí	Mgr. Iva Kotvová	iva.kotvova@praha4.cz
Společně pro Prahu 4 – STAN/KDU-ČSL	Mgr. Tomáš Kaplan	tomas.kaplan@praha4.cz

TELEFONICKÉ KONTAKTY NA MČ PRAHA 4:

800 194 237 recepce – základní informační linka bez možnosti přepojování!

INFORMAČNÍ CENTRA ÚŘADU MČ PRAHA 4:

nám. Hrdinů 3/1634, tel.: 241 410 806
Hlavní 1402/141, tel.: 272 651 962
CzechPOINT, A. Staška 2059/80b, tel.: 261 192 358

Praha poskytne 408 milionů korun na dotace v oblasti kultury a umění

Rada hlavního města Prahy schválila poskytnutí jednoletých dotací v oblasti kultury a umění pro rok 2025 a víceletých dotací pro roky 2026 až 2029. Na financování programu je na letošní rok vyčleněno dohromady téměř 408 milionů korun. Konkrétně 280,23 milionu korun je vázáno schválenými víceletými dotacemi a na jednoleté dotace je určeno 127,7 milionu korun. Hlavní město přijalo celkem 730 žádostí o podporu. Dotace byly udělovány v oborech: divadlo, hudba, tanec, nonverbální umění a nový cirkus, dále vizuální umění, literatura, audiovizí nebo mezioborové projekty. Projekty musí zároveň odpovídat některému ze sedmi vyhlášených tematických opatření. Konkrétně se jedná o Podporu zpřístupňování kultury a umění a Profilové festivaly, dále o Podporu zpřístupňování kultury a umění – kulturní zařízení, Podporu kultury a umění – celoroční činnost a jednorázový projekt, Komunitní umění, neprofesionální kulturní aktivity a rozvoj lokalit, Investiční podporu a také o Podporu rozmanitosti kulturní infrastruktury. (red)

Ztráty vody v síti PVK loni klesly

Pražské vodovody a kanalizace (PVK) snížily v loňském roce ztráty vody na 14,94 procenta. V meziročním srovnání se jedná o pokles o procentní bod. Ještě v roce 1996 výrazně přesahovaly čtyřicet procent, na přelomu tisíciletí pak zhruba třetinu celkové spotřeby pitné vody. PVK se diagnostice vodovodní sítě, jejím monitoringem a pravidelnému vyhodnocování ztrát v zásobních pásmech věnují dlouhodobě. I v loňském roce PVK použily satelitní snímání vodovodní sítě a zkontrolovaly potrubí o celkové délce dvou set kilometrů v různých lokalitách, mimo jiné i na Pankráci. Pátrači PVK osobně zkontrolovali 2 882 kilometrů vodovodní sítě. Označili 1 750 havárií k výkopu a odhalili 268 skrytých úniků. Novinkou uplynulého roku bylo osazení technologie Agua-link pro doplnění měření průtoků v zásobních pásmech. Zatím byla instalována na třech místech a letos přibude dalších jedenáct lokalit. Zařízení monitoruje změny průtoků, což umožňuje okamžitou reakci na vznik skrytého úniku. Není nutné budovat podzemní betonovou vodoměrnou šachtu, je to levnější a operativnější. (red)

Praha připravuje rozšíření sítě odjezdových panelů na zastávkách

Rada hlavního města Prahy schválila strategii implementace dalších typů informačních a navigačních prvků v rámci projektu Čitelná Praha, konkrétně elektronických odjezdových panelů a totemů neboli prvků dálkové navigace pro zvýraznění jednotlivých stanic metra nebo železnice. Do roku 2030 by mělo v Praze vyrůst více než 550 odjezdových panelů a 150 totemů. Velkoplošné elektronické odjezdové panely byly v posledním roce nainstalovány organizací ROPID na 24 významných tramvajových a autobusových zastávkách a letos by jich mělo přibýt dalších 35. Kromě toho nainstalovala společnost Technologie hlavního města Prahy menší odjezdové panely do 30 zastávkových přístřešků a letos by měly být doplněny další desítky takových zastávek. V obou případech se jedná o informační tabule zobrazující aktuální informace o odjezdech veřejné dopravy všem cestujícím přímo tam, kde čekají na dopravní prostředek. Další variantou, která se aktuálně testuje v zastávkách Palackého náměstí a Nádraží Libeň, je elektronický panel zabudovaný přímo do zastávkového označnicku. (red)

Milé čtenářky, milí čtenáři,

v únoru navštívil Prahu 4 ministr dopravy Martin Kupka. Nebyla to jen zdvořilostní návštěva, protože se nám podařilo dohodnout, že dvě protihlukové stěny, které uleví obyvatelům části Krče od hluku z železniční dopravy, budou postaveny dříve a ve větším rozsahu, než se původně plánovalo. Více o tom a o dalším rozvoji okolí železniční stanice Krč si můžete přečíst na dalších stránkách.

Nemohu opomenout, že v únoru jsme si připomněli jedno neslavné výročí. Ukrajina čelí celé tři dlouhé roky nevyprovokované agresi ze strany Ruska, které se neštítí cíleně bombardovat nemocnice, civilní infrastrukturu i obytné domy. Praha 4 jednoznačně odsoudila ruskou agresi a již od počátku války pomáhá ukrajinským uprchlíkům, kteří se v mezičase

většinou zařadili na trh práce. Naprostá většina uprchlíků jsou ženy a děti a platí, že český stát získává na odvozech pracujících Ukrajinců více, než vynakládá na jejich pomoc.

Naděje Ukrajinců se upínaly k novému americkému prezidentovi. Rád bych v této souvislosti vyjádřil přání, aby poválečné uspořádání bylo vedeno snahou o důstojný a bezpečný život obyvatel této země, a ne obchodními či geopolitickými zájmy mocností, stylem o nás bez nás. Zároveň jen tak vznikne účinný nárazník proti ruské rozpínavosti do hloubi Evropy.

Vážení spoluobčané, přichází jaro a s ním se můžete těšit na řadu zajímavých venkovních akcí, které pro vás chystáme.



Ondřej Kubín (ODS),
starosta městské části Praha 4

- 4-5 Zprávy z Prahy 4:**
Velké dopravní projekty promění cestování v Praze 4
- 6 Zprávy z Prahy 4:**
Zápisy do mateřských škol budou v květnu
- 7 Zprávy z Prahy 4:**
Dvorecký most bude dražší a později
- 12 Lidé z Prahy 4:**
Trhy na Budějovické si zakládají na rodinné atmosféře
- 17 Sociální informace:**
Péče o blízké – neviditelná, ale nepostradatelná
- 22 Soutěž**
Vyhraje praktickou knihu pro děti!

Z obsahu

JARNÍ KONCERTY na Nuselské radnici



Městská část
Praha 4

20. březen, 17.00 h

COLLEGIUM MUSICUM UNIVERSITATIS CAROLINAE

František Havlín (umělecký vedoucí)

Josef Matěj Švec (violoncello)

Program: Fils – Jenkins – Haydn – Holst

24. duben, 17.00 h

KLUBOVÁ SCÉNA

Eliška Urbanová-Kopáčková (zpěv, saxofon, klarinet)

Jakub Dvořáček (klavír)

František Uhlíř (kontrabas)

Program: Jazzové skladby, Latinská hudba, Česká autorská tvorba

Vstupenky v ceně 70 Kč v prodeji na pobočce Czech POINT v budově ÚMČ Praha 4, Antala Staška 2059/80b, Praha 4.

Změna programu vyhrazena. Maximální počet prodeje vstupenek na osobu je omezen na 5 ks/koncert.



Městská část Praha 4 ve spolupráci s KVH GARDEKORPS
Vás zve na celodenní program pořádaný
u příležitosti oslav 80. výročí Dne vítězství



BARIKÁDA
MĚSTSKÁ ČÁST PRAHA 4 2025

8. května 2025

křižovatka Táborská x Petra Rezka, Praha 4

komentovaná historická ukázka boje na barikádě
před restaurací „Na Paloučku“

Více informací na www.praha4.cz



Akce se koná
pod záštitou prezidenta
České republiky



Velké dopravní projekty promění

Praha 4 je dopravní křižovatkou hlavního města. Prochází tudy velkokapacitní komunikace, Severojižní magistrála a Jižní spojka s Barrandovským mostem. Jde o jednu z nejvytíženějších komunikací nejen v Praze. Největší problém je aktuálně právě v tom, že Praha 4 je na obou páteřních silnicích vystavena enormní koncentraci dopravy v rámci celé Prahy. Tyto vozovky navíc zatěžují obyvatele hlukem a exhalacemi.

Na kapacitní komunikace navazují nájezdové, například Modřanská, Vídeňská, Michelská a Spořilovská, které jsou rovněž velmi vytížené, a pokud na některé ze zmíněných dvou tepen dojde k potížím, na příjezdových cestách se tvoří dlouhé kolony a objevují se dopravní zácpy. Páteřní kapacitní doprava se rozlévá do dalších ulic Prahy 4 a doprava uvnitř městské části kolabuje a stává se nesnesitelnou.

„Jsme páteří nejen automobilové, ale i městské hromadné dopravy, první linka metra vznikla u nás a je dnes na hraně svých kapacit. Ve Vídeňské ulici je nejhustší provoz autobusů snad z celé Evropy a tramvajové linky na nábreží jsou přeplněné,“ uvedl radní Prahy 4 pro dopravu Jaroslav Míth (ODS). „Staví se Dvorecký most pro kapacitní spojení obou břehů Vltavy, připravují se diagonální tramvajové linky a kvůli rostoucím nárokům na přepravu cestujících se dokonce uvažuje o metru O mezi stanicemi Smíchovské nádraží a Želivského,“ doplnil.

Na ulici Budějovická navíc začíná a končí pět příměstských autobusových linek, na Kačerově dvě takové linky a vlak S8 na trase Praha – Vrané nad Vltavou – Čerčany.

Důležitými stavbami, které mají pomoci zvládnout hustou automobilovou dopravu a vysoké nároky na přepravu cestujících veřejnými spoji, jsou pro Prahu 4 hlavně Pražský okruh – úsek 511, výstavba metra D a rekonstrukce stanice metra C Pankrác, rekonstrukce železnice a rozvoj tramvajových tratí. Nejvýznamnějšími dopravními stavbami, které jsou v Praze 4 v plánu, jsou přitom ty, které podpoří veřejnou dopravu, nikoli tu individuální. Mezi ně patří i právě budovaný Dvorecký most. Více o něm najdete na straně 7.



U Nádraží Krč má vzniknout park s rybníkem. Zdroj: REFLECTA Development

Dobrá zpráva z Krče

Část Krče se dočká úlevy od hluku z železnice dříve, než bylo původně v plánu. Dvě ze zamýšlených protihlukových stěn budou vyjmuty z projektu celkové revitalizace trati, nádraží a jeho okolí a budou postaveny s předstihem. Vedení Prahy 4 se na tom domluvilo s ministrem dopravy Martinem Kupkou (ODS) při jeho nedávné návštěvě městské části. Obyvatelům pomůže také plánovaný podchod, který propojí rezidenční čtvrt s nádražím a budoucí stanicí metra D.

„Na společném jednání s panem ministrem se nám podařilo domluvit, že se vyjmu dvě z plánovaných protihlukových stěn, které mají vzniknout až při celkové revitalizaci nádraží v Krči a jeho okolí, a vybudují se dříve. Projekční práce k tomu začnou ještě letos,“ sdělil radní Jaroslav Míth. Výstavba stěn se týká úseku

mezi železniční tratí a starou Krčí na jihu od nádraží a úseku mezi tratí a Jižní spojkou, a sice od benzínové pumpy směrem k Vltavě až zhruba na úroveň softballových hřišť, kde nyní končí loni vybudované stěny. Stavbu zaplatí stát prostřednictvím své firmy Správa železnic (SŽ).

„Všechno, co jde za železnici, je investicí státu. Počítáme tak s tím, že i protihlukové stěny, které by bylo možné vybudovat v předstihu, budou státní investicí,“ řekl ministr Kupka.

Proměna ale čeká celé okolí železniční stanice v Krči, které neodpovídá nárokům moderního hlavního města. Místo se má stát novým dopravním terminálem, kde vznikne přestup mezi vlaky a spoji MHD včetně metra, pro které se zde bude stavět nová stanice. Nádražní budova bude zbourána a místo ní zde vyroste nová víceúčelová budova včetně podchodu pod stanicí, který výrazně usnad-

cestování v Praze 4



ní pohyb obyvatel, a dále napojení na stanici metra D. SŽ nyní hledá jeho ideální variantu, aby dokázala efektivně propojit stanici metra a přednádražní prostor s rezidenční částí Krče. Proměnou projde také okolí nádraží, a to včetně nové výstavby. Připravuje se například stavba parkovacích domů P+R.

Oprava trati a proměna nádraží jsou důležité také v souvislosti s protihlukovými opatřeními pro okolní výstavbu, novým propojením podchodem pod stanici a zavěšením cyklostezky na železničním mostě přes Vídeňskou ulici. Tyto kroky musí předcházet rekonstrukci železničního mostu na Výtoni, protože železniční doprava se v době jeho oprav přesune právě na trať přes Krč.

Linka D metra

V současné době se pracuje na úseku Pankrác – Olbrachtova, jsou vyhloubeny všechny tunely a zhotovitel

buduje stanice Olbrachtova a Pankrác, která bude přístupná na linku C. Dopravní podnik (DPP) nyní pracuje na propojení linek D a C a na opravě stanice Pankrác na lince C. Stavba linky metra D bude pokračovat na jih směrem ke krčskému

vlakovému nádraží na Nové Dvory a dále až do Písnice. Tato stavba má bohužel už dnes kvůli řešením sporů na Úřadě pro hospodářskou soutěž více než roční zpoždění.

Na území Prahy 4 vyrostou nad stanicí Nové Dvory a Nemocnice Krč domy a vznikne zde nová čtvrť Prahy 4, pacienti se nově dostanou metrem do vytížené Fakultní Thomayerovy nemocnice, kam nyní dojedou pouze autobusy. Značná část Prahy 4 je obsloužena pouze autobusy MHD, proto jsou výstavba linky D metra a rozšiřování tramvajové sítě tak důležité.

Cílem nové linky metra je ulevit trase C a snížit intenzitu autobusových linek MHD i příměstských linek na komunikacích na území městské části Praha 4.

Nové tramvajové tratě

Nejnovější tramvajovou trať je prodloužení kolejí před Obchodní centrum Arkády na Pankráci. I když dočasně nahrazuje uzavřenou stanici metra C Pankrác, trať zůstane zachována a v budoucnu hlavní město plánuje její prodloužení až na Budějovickou, odkud pojedou tramvaje

jednak do Michle a jednak do Podolí na nábřeží, kde trať naváže na tu současnou, která vede po vltavském nábřeží. Další trať potom přivede tramvaje na jihu z Libuše na Nové Dvory. Tyto dráhy rozšíří možnosti přepravy, a to nejen pro obyvatele Prahy 4.

Spořilovská spojka

V minulém čísle Tučňáku jsme informovali, že se opět začalo pracovat na těžkém zakrytí Spořilovské, která v současné době nahrazuje část Pražského okruhu. Tunely spojí rozdělený Spořilov do jednoho celku, sníží hluk a exhalace v okolí, a zlepší tak kvalitu bydlení. Navíc vznikne prostor pro park, volnočasové aktivity nebo sportoviště; v rámci projektu vzniknou i parkovací místa, kterých se nedostává, a garáže.

„Spořilovskou jsme chtěli zakrýt již před dvanácti lety. Podařilo se obstarat základní dokumentaci, máme platnou EIA a momentálně dopracováváme povolení, abychom získali stavební povolení a připravili prováděcí dokumentaci,“ uvedl pražský radní a zastupitel městské části Praha 4 Zdeněk Kovářík (ODS). (red)



Vize proměny území podél Jižní spojky a železniční trati. Zdroj: IPR

2,4 procenta

Městská část Praha 4 uplatní v letošním roce valorizaci nájemného za pronájem majetku ve vlastnictví hlavního města Prahy svěřeného městské části ve výši 2,4 procenta. Valorizace odpovídá roční míře inflace vyhlášené Českým statistickým úřadem za loňský rok.

Letecký provoz povede dočasně nad Prahou 4

Letiště Praha zahájí 31. března uzavírku hlavní dráhy 06/24, která potrvá čtyři a půl měsíce, tedy přes větší část letní sezony. Modernizace dráhy se bude týkat především infrastruktury v okolí dráhy a pojezdových drah. Po dobu oprav bude letecký provoz probíhat výhradně na vedlejší dráze 12/30, která přivede letecký provoz i nad městskou částí Praha 4. Pro podobné případy nemá Letiště Praha bohužel do té doby, než vybuduje paralelní dráhu, jinou možnost. Termín oprav musel být stanoven na období s nejnižším výskytem mlh, neboť vedlejší dráha není přizpůsobena pro vzlety a přistání za snížené viditelnosti. S ohledem na rozsah nezbytných prací bude údržba pokračovat v podobném rozsahu i v roce 2026. (red)

Výuka klavíru a kytary na Novodvorské

Výuku hry na klavír a akustickou kytaru pro děti i dospělé nabízí i v letošním roce v Kulturním centru Novodvorská Miroslav Matiscsák. Hodiny jsou individuální a trvají 45 minut. Součástí výuky je i hudební teorie. Vyučující má více než dvacetiletou praxi v oboru. Kontakty: e-mail maticsc@seznam.cz, tel. č. 603 268 255. (red)

Zápisy do mateřských škol budou v květnu

Zápisy dětí do mateřských škol zřizovaných městskou částí Praha 4 pro školní rok 2025/2026 se uskuteční 13. až 14. května na pracovištích jednotlivých mateřských škol.



Předškolní vzdělávání se podílí na zdravém citovém, rozhovovém a tělesném rozvoji dítěte i na budování mezilidských vztahů. Ilustrační foto: Pixabay

V letošním roce se uskuteční zápis do mateřských škol, respektive vyplnění a vygenerování přihlášky a zaregistrování dítěte do systému s možností zvolení prioritních škol, elektronickou formou. Samotné zápisy, tedy kontrola vyplněné přihlášky a ostatních potřebných dokladů, se uskuteční za osobní přítomnosti zákonných zástupců dítěte v jednotlivých mateřských školách. Ředitelkám mateřských škol Rada městské části Praha 4

doporučila přihlídnout při přijímání dětí k předškolnímu vzdělávání v souladu se školským zákonem k trvalému pobytu dítěte na území MČ Praha 4, u cizinců k místu pobytu na území

MČ Praha 4 a k věku dítěte. Městská část je zřizovatelem 22 mateřských škol, povinné předškolní vzdělávání ve veřejných mateřských školách je v ČR od pátého roku věku dítěte. (red)

Harmonogram zápisů do mateřských škol

- generování přihlášek - cca od poloviny dubna
- příjem přihlášek (zápis) - 13.–14. května
- seznam uchazečů s kladným rozhodnutím o přijetí zveřejní škola na přístupném místě ve škole (případně i jiným způsobem) do 31. května
- další informace a přehled Dní otevřených dveří v MŠ najdete na www.praha4.cz

Provoz mateřských škol a družin o letních prázdninách

Rodiče v Praze 4 mohou v období letních prázdnin přihlásit děti do vybraných mateřských škol a družin základních škol zřizovaných městskou částí.

Přihlášky budou přijímány od 1. do 4. dubna, školné je stanoveno na 1300 Kč/měsíc. „Ve školách bude v jednotlivých lokalitách zařízen dostatek míst, provoz tak bude zajištěn s dostatečnou kapacitou a celoplošně. Při tvorbě rozvrhu bylo

třeba brát rovněž zřetel na nutné čerpání dovolené pedagogů i nepedagogických pracovníků nebo na termíny nutných oprav a rekonstrukcí školských zařízení,“ řekla první místostarostka Prahy 4 Irena Michalčová (ANO 2011). Podrobnosti týkající se letního provozu jsou k dispozici na webových stránkách mateřských škol a MČ Praha 4.

Provoz školních družin pak bude zajištěn za před-

pokladu, že na každý týden se přihlásí nejméně 20 dětí na jedno oddělení družiny. Letní provoz slouží výhradně dětem navštěvujícím školy zřizované městskou částí Praha 4. Všechny školní objekty se zcela uzavřou, stejně jako v předchozích letech, pouze v posledním, takzvaném přípravném týdnu v srpnu, aby zaměstnanci mohli připravit školy na následující školní rok. (red)

Dvorecký most

Nový most bude dražší a hotový až příští rok

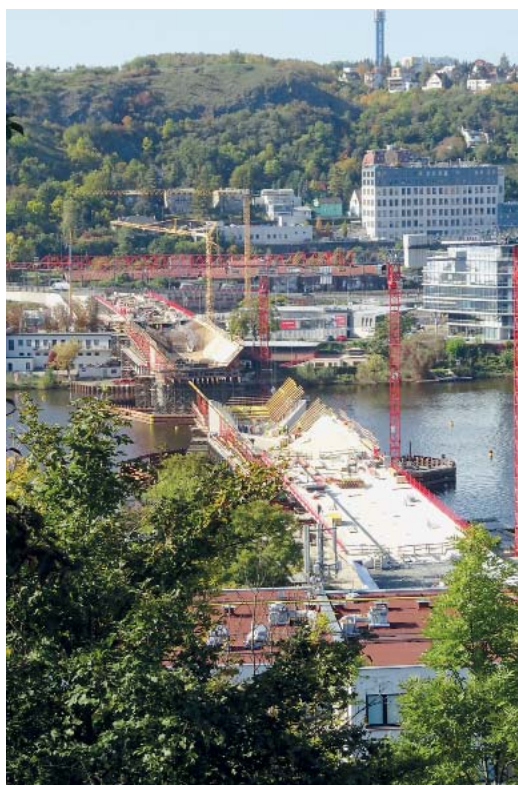
Spojení zlíchovského a podolského nábřeží novým mostem mělo být hotovo už v letošním roce, ale jeho uvedení do provozu je odloženo až do ledna 2026. Stavba navíc podraží, místo plánovaných 972 milionů vyjde na více než jednu miliardu korun. Důvodem jsou složité geologické podmínky v korytě Vltavy. Aktuálně se řeší jeho pojmenování.

Most je hotov ze dvou třetin, chybí prostřední část. Po dokončení na něm bude provoz bez automobilů, sloužit má městské hromadné dopravě, cyklistům a pěším a průjezd budou mít povoleny také složky záchranného integrovaného systému.

Most, který spojí oba vltavské břehy, je označován pracovním jako Dvorecký. Původně měl skutečně vést přímo na Dvorce a navázat na Jeremenkovu ulici, ale v průběhu let se plány změnila a most byl posunut blíže ke středu města. Jeho vyústění v Praze 4 je tak v blízkosti Žlutých lázní, na samém okraji historického katastru Dvorce. I proto zatím není jasné, jaké jméno most ponese. Na téma oficiálního pojmenování mostu se vedla velká veřejná i politická diskuse, v jednu chvíli čítal zúžený seznam 22 jmen z řad osobností českých dějin i místopisných názvů.

Ve hře je i Anežka Česká

„Pracovní pojmenování mostu Dvorecký by nakonec mělo mostu zůstat. Shodla se na tom na svém lednovém zasedání Místopisná komise Rady hlavního města Prahy, která je poradním orgánem rady v otázkách názvosloví,“



Mostu ještě chybí prostřední část.



Po nové dopravní stavbě budou jezdit pouze tramvaje, autobusy a záchranáři.

uvedl radní Tomáš Hrdinka (ANO 2011), který je členem místopisné komise. „Komise dlouhodobě upřednostňuje geografické názvy, pokud jsou k pojmenovávanému objektu místopisně relevantní oproti pojmenovávaní po již nežijících osobnostech, které mohou být v proměnách času odlišně vnímány,“ dodal.

Jako možná záložní varianta, pokud by rada toto doporučení nevezala v potaz, je

podle stejného usnesení možné pojmenování mostu po Anežce České.

Monumentální most mezi Zlíchovem a Braníkem byl navrhován už v letech 1939–1942. Podle jednoho z návrhů měl být most patrový, po horní mostovce měl vést dálniční okruh, místní komunikace a cyklostezky, po dolní mostovce železnice, městská rychlodráha a chodníky pro

chodce. Protektorátní plány se neuskutečnily, funkce zamýšleného Zlíchovského mostu později zčásti převzaly Branický a Barrandovský most. (red)

Technické údaje:

Délka mostu: 388 metrů

Šířka mostu: 16 metrů

Počet pilířů: 5 (2 v řečišti)

Aktuální cena: 1,1 miliardy korun

Lidem na Pankráci pomůže bezbariérový přístup

Obyvatelům Prahy 4 a návštěvníkům obchodního centra na Pankráci pomůže nový bezbariérový přístup z ulice Na Pankráci od zastávky tramvají a autobusů Pankrác. Přístup do OC Arkády a okolních budov zkomplikovala rodičům nebo handicapovaným výstavba

metra D a oprava stanice linky C Pankrác. Na vybudování cesty se domluvily MČ Praha 4, OC Arkády a Dopravní podnik hlavního města Prahy (DPP). Cesta začíná u přístřešků výstupu stanice metra C a zastávky autobusů a vede před vchod do obchodního centra.

DPP uzavřel pro cestující stanici metra Pankrác od pondělí 6. ledna. Omezení potrvá zhruba rok, po který budou vlaky stanic pouze projíždět. Podnik stanicí kompletně zrekonstruuje a propojí s budovanou linkou D.



Na bezbariérovou cestu upozorňuje infografika.

(red)

NÁZORY zastupitelů

**ODS****Patrik Opa**

místostarosta MČ Praha 4

Jak se můžete zapojit do plánování rozvoje Prahy 4

I v letošním roce budeme pokračovat v dobré praxi, kdy mají obyvatelé Prahy 4 možnost aktivně se zapojovat do plánování rozvoje naší městské části. Do letních prázdnin nás čeká několik zajímavých projektů.

Přívětivější Podolí

Nadále budeme věnovat pozornost dolnímu Podolí. Na generel správy a revitalizace veřejných prostranství této čtvrti navážeme podrobnější architektonicko-urbanistickou studií. Jejím cílem je iniciovat postupnou proměnu veřejného prostoru kolem dopravně frekventovaných ulic Sinkulova a Na Dolinách zhruba od křižovatky s ulicí Na Zlatnici k Podolskému nábřeží v přívětivější městské prostoty. Studie se zaměří zejména na úpravu hranic a materiálu povrchů, řešení městské zeleně a organizaci dopravy přívětivější k místním obyvatelům a chodcům. Důležitou součástí zadání je koordinace plánovaných investic v území. Jednoduše řečeno, aby o sobě jednotliví městští investoři „věděli“ a dílčí výkopové a stavební práce probíhaly v logické návaznosti. V době, kdy čtete tyto řádky, už je vybrán zpracovatel studie. Její hrubopis budete moci připomínkovat v rámci veřejného setkání na jaře.

Oživení ulice Štúrova

Budeme se také dále zaměřovat na veřejná prostranství našich sídlišť, o kterých lze říci, že pozornost jim věnovaná zdaleka neodpovídá jejich místnímu významu a potenciálu. Letos se zaměříme na ulici Štúrova, která se během několika let stane spojnicí mezi dvěma stanicemi metra a nad nimi vybudovanými novými městskými centry. Spolu s tím se otevírá zajímavá příležitost tuto dříve oblíbenou obchodní a vycházkovou ulici oživit a zpříjemnit, aby se opět stala „páteří“ sídliště Krč. Na jaře proběhne na místě zapojení veřejnosti. Do letních prázdnin bychom chtěli vysoutěžit zpracovatele ideové studie. Zpětnou vazbu k rozpracované studii pak budete moci poskytnout letos na podzim.

Neopomijíme Velký háj

Rozlehlá lesní plocha Velký háj mezi sídlištěm Novodvorská a Jižní spojkou je místem s velkým a do značné míry nevyužitým přírodně-rekreačním potenciálem. Podařilo se navázat inspirativní spolupráci mezi městskou částí, většinovými majiteli pozemků ve Velkém háji a Katedrou zahradní a krajinné architektury České zemědělské univerzity. Univerzita jako odborný partner nastíjí možnosti, jak Velký háj oživit a zpříjemnit pro návštěvníky. První výstupy budou hotovy koncem května. Budeme se s nimi moci seznámit v rámci komentované procházky a následně také na webu, kde bude možné sdělit své postřehy v příslušné online anketě.

**TOP 09****Petr Tomáš Opletal**

radní MČ Praha 4

Zábava pro naše děti

Předpokládám, že se mnou bude většina rodičů souhlasit v tom, že digitální doba v mnoha ohledech dokáže naše děti velmi zaujmout a takovým způsobem, že jiné aktivity jsou upozaděny. Já jsem ještě dětství prožil bez mobilního telefonu a počítačové hry zdaleka nebyly tak propracované, jako je tomu dnes. Nyní jako rodič u svého syna zjišťuji větší zájem o tablet a různé hry, proto se snažím u něho více vzbuzovat zájem o různé deskové a kreativní hry.

Z tohoto důvodu jsem pro děti naplánoval den deskových her. Domluvil jsem s ředitelkami ZŠ a MŠ Mendíků paní Burgerovou a MŠ K Podjezdu paní Doležalovou průběh této akce a okamžitě s nadšením souhlasily. Hlavním patronem této akce je společnost Tlama Games, která nejenom, že přiveze cca 20 her, které si děti budou moci vyzkoušet, ale také daruje do každé třídy mateřské školy a školní družiny nějakou zajímavou hru. Aby byla tato akce více zapamatovatelná, tak chybí jen její pojmenování. Rozhodl jsem se, že nejlepší způsob bude, že si tento den pojmenují děti ze ZŠ Mendíků podle svého. Paní ředitelka Burgerová se toho ujala a svolala školský parlament, kde děti z každé třídy navrhnou nějaký název, a ze společného hlasování celé školy vzejde vítězný návrh a den deskových her bude mít svůj název. Nechme se tedy překvapit, protože v době, kdy toto píšu, tak ještě název nebyl znám. Nyní si pravděpodobně kladete otázku, kdy den deskových her proběhne? Bude se konat v sobotu 22. března od 10.00 do 18.00 hod. v ZŠ Mendíků. A taková pomyslná třešnička na dortu bude tombola pro dětské návštěvníky v podobě zajímavých deskových, případně jiných her.

Malování podjezdu

Na začátku léta proběhne malování železničního podjezdu ve Vídeňské ulici. Bude zobrazovat motivy cyrilometodějské stezky mezi Levým Hradcem, Prahou a moravským Velehradem. Bude to společná práce poutního spolku Ulteria a ateliéru pro děti Barevný domeček vedený paní Ivanou Svobodovou. Tedy za několik měsíců bude toto místo zkrášleno a už se těším na výsledný vzhled.

Výstava soch na radnici

V rozmezí od 3. do 14. dubna bude ve foyeru ÚMČ Praha 4 k vidění výstava unikátních pískovcových a dřevěných soch Filipa Kubiny, který je nejen nadaným umělcem, ale také sportovcem. Jako odchovanec branických loděnic KVS se v roce 2014 s týmem dračích lodí umístil na mistrovství světa v Maďarsku na druhém místě. Dále je trojnásobným vítězem posledních ročníků závodu Přes 3 jezy na paddleboardu.

**ANO 2011****Radek Lacko**

radní MČ Praha 4

Informace o možnostech podpory

V březnu loňského roku byla schválena Koncepce v oblasti sociální politiky MČ Praha 4 pro období 2024–2034, jejíž součástí jsou cíle, jichž by naše městská část v těchto letech měla dosáhnout a na jejichž naplnění od počátku usilovně pracujeme. V tuto chvíli bych se s vámi rád podělil o dvě skvělé novinky, kterými jsou interaktivní mapa a adresář pomáhajících organizací.

Interaktivní mapa podpůrných služeb sídlících na území Praha 4, kterou naleznete na www.praha4.cz (v záložce sociálního odboru), vám usnadní hledání služeb nazvaném „Pomocná ruka vašemu domovu. Vzhledem k tomu, že ale spolupracujeme i s organizacemi s celopražskou působností, tak ty najdete v nově vydaném adresáři podpůrných, navazujících a sociálních služeb nazvaném „Pomocná ruka rodinám i jednotlivcům“. Tento adresář zahrnuje organizace poskytující sociální služby, organizace zajišťující sociálně-právní ochranu dětí a další podporu pro rodiny, seniory, osoby se zdravotním postižením a všechny, kdo se ocitli v náročné životní situaci. Adresář je rozdělen podle životních situací, se kterými se každý může setkat: rodiny s dětmi, senioři, osoby se zdravotním postižením a osoby v náročné životní situaci. Obsahuje potřebné kontaktní údaje a zásadní popis činnosti dané organizace. Adresář je k dispozici takéž na našem webu nebo v tištěné verzi na recepci Úřadu MČ Praha 4 (Antala Staška 2059/80b), kde vám na vyžádání bude vydán. Přejí si spolu s celým odborem sociálním, který odvedl výbornou práci, aby se jak tato publikace, tak interaktivní mapa staly vašim užitečným průvodcem v těžkých životních situacích, které již není možné zvládnout vlastními silami, kdy budete vy nebo vaši blízcí hledat oporu a právě onu pomocnou ruku.

Zlepšování podmínek v Ústavu sociálních služeb v Praze 4

V uplynulém roce jsme se také snažili zlepšovat prostředí v našem zařízení poskytujícím pobytovou odlehčovací službu, za což patří velké poděkování i odboru stavebních investic a oprav v čele s místostarostou Janem Hušbauerem. Konkrétně jsme instalovali zcela novou elektrickou požární signalizaci, zrekonstruovali jsme sociální zařízení, vyměnili podlahové krytiny, sandovali vstupní přístavek, opravili vstupní schodiště a přístřešek a zejména provedli investičně velmi náročnou revitalizaci přilehlé zahrady. Ta nabízí okružní cesty s odpočinkovými místy a příjemné výhledy a je k dispozici jak seniorům, tak rodinným příslušníkům a návštěvám. Vnímám to jako významný posun v zkvalitňování péče o seniory a naše úsilí se již projevuje v jejich spokojenosti a radosti, když se u nás cítí lépe díky prostředí, které se stále více podobá teplu jejich domova.

NÁZORY zastupitelů



Piráti a nezávislí

Jan Hora
zastupitel MČ Praha 4

Parkování na sídlištích jako bezpečnostní riziko

Kdo bydlí na sídlišti, nejspíš ten problém dobře zná. Přijedete večer domů a všechna místa pro zaparkování poblíž vašeho vchodu jsou obsazená. Co s tím? Kroužit po okolí a hledat, kde je ještě volno? Najdete ho za pět minut za rohem, nebo za půl hodiny o dva kilometry dál? Je večer, počasí nic moc, nechce se nikam daleko. Tak to dáte do zatáčky ke žluté čáře nebo zaparkujete na parkovišti v uličce za ostatními s povolenou ruční brzdou, aby vaše auto případně mohl z cesty odtlačit každý, koho jste právě zablokovali.

„Je to přece jen na pár hodin, brzy ráno mizím.“

„To zvládnou, vždyť já si taky odtlačím auto, když mi překáží.“

„Není tu nikde místo, co mám teda jako dělat?“

Kdokoliv takto někdy parkoval, řekne vám dobrý důvod, proč neměl jinou možnost.

Dokážeme s tím žít?

Jsmo na ten problém zvyklí, jsme vzájemně shovívaví. Jenže tu a tam se to ošklivě nevyplatí. Občas auto srazí chodce, protože nebyl vidět přes auto blokující výhled. Občas hasičský vůz nemůže jet nejkratší cestou, protože mezi vozy zaparkovanými „na práska“ neprojde. Občas musí sanitka objet blok, protože posádka nemá čas posunout překážející auta odstavená v uličce mezi parkovacími místy.

A tak vaše překážející auto, „protože jste museli“, může znamenat zbytečné škody, zhoršení zdravotních problémů či dokonce smrt. Velká vozidla hasičů a záchranářů totiž potřebují k průjezdu tři metry na šířku každé komunikace.

Myslíte si, že když uslyšíte majáky, stihnete seběhnout k autu a přeparkovat? Ne, nestihnete. Dokážete pak žít s tím, že jste někomu ublížili? Není pro všechny lepší překonat vlastní pohodlnost, nechutí či únavu a zaparkovat sice dál od svého vchodu, ale bezpečně?

Budme ohleduplní

Piráti v Praze prosazují parkovací reformu. Je však zřejmé, že pokud tu chceme normálně žít, budeme muset přijmout, že i tak na sídlištích nikdy nebude před každým vchodem dost místa pro všechna auta rezidentů. Součástí řešení bude vždy naše vzájemná ohleduplnost. Vědomí, že bezpečnost ostatních závisí i na tom, jak zaparkuji. Proto vás prosím, abyste si při parkování vždy vzpomněli na pravidlo „tři metry k životu“. Jít večer v zimě 10 minut od auta k domu se nechce nikomu. Děláme to však nejen pro sebe, ale také pro své blízké a všechny lidi v možném ohrožení i pro ty, kdo jim pod blížícími majáky jedou na pomoc.



Praha 4 sobě Zelení a nezávislí

Alžběta Rejchrtová
zastupitelka MČ Praha 4

Proměna Nedvědova náměstí

V poslední době už po druhé stojím na Nedvědově náměstí v Podolí a vidím, že práce na dlouho plánované revitalizaci rychle probíhají a spějí ke konci. Nejsem místní, nechodím tam často a přiznám se, že mne k návštěvě vyprovokovala diskuze Podoláků na fb, v níž se kriticky vyjadřovali k tomu, jakou podobu parkové náměstí nabývá. Přes plot ohraničující park se dívám na rozlehlé schodiště, za nímž se před impozantní novorenesanční budovou základní školy tyčí pomník Obětům druhé světové války. Vedle mne mi místní rodačka vypráví, jak kdysi dávno jako děti kolem pomníku vyváděly, na plůtek kolem něj si pravidelně věšely aktovky a dostávaly vyhubováno od učitelů. Říkám jí, že dříve podle průzkumu hodně místních obyvatelů ani nevědělo, že za přerostlými keři nějaký pomník je. Keře ho vlastně ochránily. Společně vzpomínáme na odrůdy stromů, které byly z parku odstraněny, a dohadujeme se, jak se dá využít plácek před schody, na nichž by měly posedávat děti i dospělí a koukat na šňůry zaparkovaných aut v Podolské ulici.

Co chtějí místní a co chtějí politici?

Plány revitalizovat tento prostor, ke kterému mají místní obyvatelé emocionální vztah, vznikl před osmi lety, kdy jsem z pozice radní pro územní rozvoj na základě generelu veřejných prostranství vypsal výběrové řízení na studii revitalizace, které vyhrál ateliér Archilab. Studie vycházela z myšlenky, že předprostor školy zasazené do příjemného parku může být využit flexibilitněji, aby sloužil dětem i uživatelům všech věkových skupin. Navrhovala přemístit sochu bojovníka do dolní části parku mezi vzrostlé stromy a vzniklý prostor částečně zastřešit pergolou, po níž by se pnula vistirie. Sochu by nahradila drobná kašna s pítkem, ve tvaru hranolu, napodobující bazén. Na tomto místě by se mohlo konat venkovní vyučování, promítání, výstavy či jiné komunitní akce. Podle přání dětí byl navržen i solární panel pro nabíjecí zařízení. V další části parku měly být umístěny hrací prvky pro mladší i starší děti. Žádný strom nebyl navržen k pokácení, měly přibýt asi tři podchodné okrasné třešně, které by přinesly do parku nové barvy a poskytovaly žádaný stín. S nástupem nového vedení radnice se koncept proměny Nedvědova náměstí změnil. Pomník měl vyniknout v otevřeném prostranství a barevné kultivary měly zmizet, „protože na sebe zbytečně strhávají pozornost“. A já si kladu otázku, zda neměli politici lépe naslouchat místním. Podolská pamětnice si u plotu dělá vlastní sociologický průzkum, zatím se prý taková proměna nelíbí.



Společně pro P4 STAN a KDU-ČSL

Kateřina Vetuško
zastupitelka MČ Praha 4

Praha 4 potřebuje vizi

Stárnutí obyvatel Prahy 4. Dopravní zátěž v Praze 4. Místa ve školách a mateřských školách. Dostupné bydlení. Klimatické změny. Kliše? Ne! Jsou to témata budoucnosti. Budoucnosti, na kterou radnice není připravená. Městská část velikosti krajského města nemá a neplánuje strategický plán rozvoje, který by nám řekl, na co se můžeme v Praze 4 těšit. Jednalo by se o dokument, který určuje budoucí rozvoj městské části. Veřejnost si v něm určí, kam bude Praha 4 směřovat. Odborníci z těchto nápadů následně vytvoří soubor projektů, ve kterém si městská část bude odškrtnávat investici po investici, a promyšleně a plánovaně zlepšit prostředí pro život ve městě. Strategický plán pomáhá zlepšit služby občanům, plánovat parky, školy, získávat dotace, šetřit finance a efektivně pracovat s veřejnými prostředky. Strategický plán říká, na co je potřeba začít.

Analýza současného stavu

Proč Praha 4 strategický plán rozvoje města neměla a nemá? Proč radnice nekooperuje s občany na plánování budoucnosti prostředí, ve kterém žijí nebo tráví svůj čas? Prvním krokem při jakémkoli strategickém plánování je analýza současného stavu a její kritické zhodnocení. Jak dlouho se ještě budeme řídit heslem lepší nevědět? Pokud totiž nebudeme vědět, jak na tom jsme teď, nebudeme se nikdy dívat kupředu. Plánujme na pět, deset nebo třeba dvacet let. Transparentně. Řekněme si, kde chceme Prahu 4 mít třeba v roce 2050, vždyť na velké projekty to je tak akorát čas začít. Určeme si priority, přidělme jim finance z rozpočtu a konejme. Stavme, renovujeme, pečujeme, investujeme. Ale hlavně nestůjme na místě a zejména necouvejme zpátky.

Také máte pocit, že momentálně Praha 4 nesměřuje vůbec nikam? Doufám, že si radnice brzy uvědomí, že je potřeba začít analyzovat a plánovat co, kde, kdy a za kolik pro svoje občany. Já svou vizi mám. Máte ji i vy? Zaslouží si ji i Praha 4.

Obrazem z Prahy 4

Ministr dopravy podpoří výstavbu protihlukových stěn v Krči



Ministr dopravy Martin Kupka (ODS) navštívil začátkem února Prahu 4. Nejprve se se zástupci naší městské části setkal v prostorách úřadu a poté se v doprovodu starosty Prahy 4 Ondřeje Kubína (ODS), místostarostů Patrika Opy (ODS) a Filipa Váchy (TOP 09) a radního Jaroslava Míthy (ODS) zastavil na Spořilově i v Krči. Společně diskutovali o situaci na Jižní spojce a také o výstavbě nových protihlukových stěn v blízkosti krčského nádraží. Ministr přislíbil, že dvě stěny podél železniční tratě budou stát dříve, než bylo v plánu. **(red)**

Místostarostka navštívila konferenci školních parlamentů



První místostarostka Prahy 4 pro školství Irena Michalcová (ANO 2011) se zúčastnila 3. ročníku společné konference dětských parlamentů základních škol zřízených městskou částí. Setkání se konalo v posledním lednovém týdnu v ZŠ Táborská a děti z jednotlivých škol přednesly prezentace, ve kterých například sdělily, co se jim v městské části líbí nebo nelíbí. Školáci ocenili dostatek zeleně, množství stromů, parků, sportovišť i obchodních center, kritizovali nepořádek u přeplněných kontejnerů či uzavření stanice metra Pankrác, kvůli které musí dříve vstávat, aby se včas dostali do školy. Příští konference dětských parlamentů se uskuteční v dubnu 2026 v ZŠ Jeremenkova. **(red)**

Obrazem z Prahy 4

Praha 4 uctila památku generála Karla Kutlvašra



V pondělí 27. ledna uctili zástupci radnice a příbuzní památku armádního generála Karla Kutlvašra u jeho busty umístěné na budově Nuselské radnice a na náměstí, které nese od roku 1998 jeho jméno. Připomněli si tak 130. výročí narození československého legionáře a vojenského velitele pražského povstání z května roku 1945. Po únoru 1948 se stal obětí komunistického režimu a byl vězněn až do amnestie v roce 1960. S podlomeným zdravím pracoval ve dvou zaměstnáních, jako hlídač a noční vrátný. Zemřel 2. října 1961 ve věku 66 let. Rehabilitován byl po listopadu 1989, in memoriam byl povýšen na armádního generála a byl mu udělen Řád Milana Rastislava Štefánika. V roce 2017 mu prezident republiky udělil Řád Bílého lva. (red)

Narozeniny čestných občanů Prahy 4



Alena Vorlová, lékařka a správkyň rozsáhlé sbírky historických loutek, se dožila 95 let. Především pevné zdraví jí popřáli starosta Prahy 4 Ondřej Kubín (ODS) a I. místostarostka Irena Michalcová (ANO 2011). (red)



V pořadí 81. narozeniny oslavil čestný občan MČ Prahy 4 Jaroslav Němeček, známý ilustrátor a autor komiksu Čtyřlístek, jemuž je už více než 50 let oporou jeho žena Lucie. Za naši městskou část mu pevné zdraví a mnoho nápadů popřáli starosta Ondřej Kubín (ODS) a I. místostarostka Irena Michalcová (ANO 2011). (red)

Kameny zmizelých připomínají oběti nacistů



Dva stolpersteiny, čili kameny zmizelých, vyčistili v Nuslích radní hlavního města Prahy Michal Hroza, místostarosta městské části Filip Vácha a radní Petr Tomáš Opletal (všichni TOP 09). Jsou věnovány obětem holocaustu, lidem, kteří byli odvléčeni ze svých domovů a už se do nich nikdy nevrátili. V ulici Petra Rezka před domem s číslem 4 připomíná dlažební kostka s mosazným povrchem Helenu Weissbergrovou, která byla v roce 1942 deportována do Terezína a zavražděna v témže roce v Izbici. Druhý kámen se nachází v ulici Lounských 1, kde upozorňuje na osud Františka Spiegla, který byl po odvléčení do Terezína v roce 1941 zavražděn o rok později v Rize. (red)

Trhy na Budějovické si zakládají na kávě a rodinné atmosféře

Po zimní pauze si opět můžeme nakoupit na farmářských a potravinových trzích na Budějovické. Co na nich bude nového a proč je důležité mít na trhu dobré kafe, o tom jsme si popovídali s Lukášem Zachem, s jedním ze spoluzakladatelů nového tržiště.

Martin Dudek

Trhy na Budějovické označujete jako farmářské a potravinové. Proč tak dlouhý název?

Nechceme klamat zákazníky, protože je těžké provozovat pouze farmářský trh, prvovýrobci nemají většinou zajištěnou logistiku na prodej. Jezdí k nám farmáři například z Plzně, Litoměřic nebo Českých Budějovic a jejich nabídku čerstvé zeleniny, ovoce, pečiva a dalších produktů doplňují další stánky s jiným sortimentem, například s občerstvením nebo nepotravinovými produkty.

Jak vlastně idea trhů vznikla?

Myšlenka vzešla od zastupitelky Lucie Michkové, která žije na nedaleko bydli. My ji nazýváme patronkou trhů, stále nás sleduje a můžeme se spolehnout na její podporu. Poznali jsme se ve školské radě ZŠ Bítovská a v rámci debat se zmínila o tom, že na Budějovické není život a že by to tu chtělo rozhybat. Chvilku jsme se o tom bavili a nápad trhů jsem pak nadhodil svým přátelům, aniž bych měl zájem u toho být. A teď



Tradičně největší zájem je na trzích na Budějovické o zeleninu a ovoce. Foto: Trhy Budějovická

jsem ve fázi, že jsem u toho doposud, máme více než rok činnosti za sebou a stále se učíme (úsměv), protože jsme trhy nikdy neprovozovali, každý máme svoje civilní povolání. Ale spojuje nás stejný cíl - vytvořit na Budějovické rodinnou atmosféru, kam se lidé budou rádi vracet. Například kvůli dobré kávě, ta pro nás byla vždy důležitá.

Z jakého důvodu?

Protože na kafe si mohou odskočit zaměstnanci blízkých finančních a dalších institucí. Můžete se u šálku dobré kávy sejit s přáteli a popovídat

si nebo se potkat s někým novým. Tím se buduje komunita a nebál bych se říci, že se získávají také fanoušci našich trhů. Nejdříve jsme tu měli skvělého Itala žijícího v Čechách, který si léta pražil kávu, ten si svým šarmem získal i příznivkyňe, pak ho vystřídala středočeská pražírna s vlastní kavárnou.

Bylo těžké na vaše trhy sehnat prodejce, když máte velkou konkurenci u nedalekých Arkád?

Sehnat prodejce je těžké, ale na konci roku 2023, kdy jsme začínali, jsme se spojili s prv-

ními. Ti nás pak představili dalším a potom se to rozjelo. Navíc si prodejce aktivně vyhledáváme, nelovíme ve vodách ostatních trhů. Mohou se nám také sami hlásit, určitě se domluvíme. Ale chci podotknout, že Arkády nejsou pro nás konkurencí. Jsou zavedenější a větší, ale mají jinou klientelu. Lidé, kteří k nám chodí nakupovat, jsou místní, tedy ti, co tu bydlí, pracují nebo přestupují.

Trhy začaly koncem února, co všechno jste si pro letošní rok připravili?

Na Budějovické si lidé mohou nakoupit každé úterý a čtvrtek od 8.00 do 18.00 hod. klasický sortiment - zeleninu, ovoce, slané a sladké pečivo, masné výrobky a další produkty. Připravujeme také doprovodné hudební a kulturní programy, například ve spolupráci se školami z Prahy 4. A novinkou by měl být bleší trh. Chceme ho od dubna pořádat vždy o víkend a v podstatě každý by tu mohl nabízet a kupovat předměty, které lze dále používat - například oblečení, hudební desky, knížky, sklo a další věci.

Animátorka Vlasta Pospíšilová vdechla život panu Tau

Osmnáctého února by se dožila devadesátiletá animátorka a režisérka loutkových filmů Vlasta Pospíšilová, roz. Jurajdová. Dlouholetá obyvatelka Novodvorské měla ze svého okna přímý výhled na barrandovské ateliéry Krátkého filmu, kterému zasvětila většinu svého života. Svoji lásku k animaci započala roku 1956 v ateliéru Loutkového filmu Praha u Jiřího Trnky a postupně se pro něj stala nepostradatelnou animátorkou hlavně ženských rolí. To prokázala zejména ve filmu

Archanděl Gabriel a paní Husa (1964). Její bravurní postupy můžeme obdivovat například ve filmech Jana Švankmajera, Ivana Renče, Stanislava Látala či Kihachira Kawamoty. Jaroslav Boček se jejímu talentu poklonil snímkem Tři etudy pro animátora s dohrou (1977). Život vdechla také kouzelné postavičce Pana Tau ve stejnojmenném seriálu (1971-77). Oceňovaným vrcholem se stala její série loutkových pohádek z pera Jana Wericha. Třicetidílný seriál na motivy

Karafiátových Broučků se stal jakousi poctou Jiřímu Trnkovi - Broučci (1995), Dobrodružství na pasece (1997) a Broučkova rodina (1999). Po odchodu z Krátkého filmu režírovala ve Zlínských ateliérech několik dílů Pata a Mata a v soukromém studiu doplnila svoji sérii Werichovských pohádek o další tituly. Její filmy jsou ověřeny domácími i zahraničními cenami, roku 2015 obdržela na mezinárodním festivalu animovaného filmu Anifilm Třeboň Cenu za celoživotní pří-

nos animovanému filmu. Paní režisérka nás opustila 15. dubna 2022 ve věku 87 let. **Martin Houska**



Vlasta Pospíšilová při práci na filmu Tři etudy. Foto: archiv MH

Bejvávalo v Nuslích

Dům s věží proslavila restaurace

Tvrdí se, že Praha je stověžatá. Ve skutečnosti má věží nejméně 10x tolik a některé jsou i v Nuslích. Málokdo však ví, která byla vůbec tou první věží.

Historicky nejstarší věží v Nuslích je barokní věž zvonice kostela sv. Pankráče. Nejstarší světskou stavbou je dům č. p. 6 na rohu Otakarovy a Bělehradské ulice. Už samotné jeho číslo popisné říká, že jde o jednu z nejstarších budov. Původně zde stál jednopatrový dům postavený před rokem 1815 na okraji původní zámecké zahrady. V rámci parcelace a regulace uličních čar byl zbořen, protože částečně vadil vyznačené ulici, a na jeho místě v roce 1896 postavil stavitel Antonín J. Fric rohový třípatrový činžovní dům v novorenesančním slohu, ozdoben štukovými věnci, girlandami a maskarony a zakončený nárožní věží s balustrovou atikou. Na věž byly osazeny z obou stran velké hodiny.

Dočasná radnice

Po demolici Nuselského zámku, kde byly obecní kanceláře, si městská rada pronajala část místností v tomto domě, a to do doby, než byla postavena nová radnice v Tábořské ulici v letech 1908–1909. Město nikdy nebylo vlastníkem domu, ten vždy patřil fyzickým osobám, vyjma let 1905–1926, kdy ho vlastnil Měšťanský pivovar na Král. Vinohradech. Důvodem byla restaurace, která tu byla od počátku. Nejprve se jmenovala restaurace Pod Věží Leopolda Levého. Šlo o luxusní podnik lákající na výtečnou kuchyni, kde podle francouzského vzoru hrála hostům živá hudba Zinglova kvarteta nebo terceto bratří Raků. Vyjma let, kdy dům patřil vinohradskému pivovaru, se zde čepovalo pivo nuselské z protějšího pivovaru.

Nuselská kavárna

V roce 1937 převzal podnik Adolf Libecajt (1907–1980) a přejmenoval ho na Nu-



selskou kavárnu. Změnil nejen interiér, ale i charakter podniku a nabídku jídel. Vedle hotových pokrmů zavedl nabídku ryb, třeba smaženého kapra s křenem či štiky a candáta na rožni. Z jídel na objednávku si bylo možné vybrat třeba smažené kuře, čtyři druhy řízků v ceně 7–14 Kč, ledvinky na rožni či telecí játra za 7,50 Kč. Mezi nejdražší jídla patřil beefsteak za 12 Kč či Nuselské tajemství za 20 Kč. Dalo se najíst i levněji, polévky z denní nabídky stály korunu. Jídla z denní nabídky byla shodně po 5 Kč a k výběru bylo až 18 pokrmů od hovězího masa s bramborem, vepřové pečeně se zelím, roštěné, plněné papriky, dušených ledvinek nebo tři druhů omelet až po švestkové knedlíky. V kavárně se scházela kulečnicková elita, sídlil zde i klub I.K.K. čítající 60 členů včetně samotného Libecajta.

Po roce 1948 Libecajt o svůj podnik přišel, ale přesto zde mohl ještě nějaký čas pracovat. Z Nuselské

kavárny se stal běžný podnik Restaurací a jídelen, nijak nevybočující z řádnosti ostatních, a postupně upadal. V letech 1983–1986 proběhla za 1 790 000 Kčs rekonstrukce a v dubnu 1987 byla otevřena stylová restaurace Orient, ve své době se skvělou kuchyní asijského stylu. Nejen o kavárně, ale o celé Otakarově ulici a lidech v ní se již brzy dozvíte v 1. svazku Encyklopedie Nusle, která se právě dokončuje k vydání.

Rudolf Píša



Historik Rudolf Píša spustil web www.e-nusle.cz o domech a lidech z Nuslí. Máte-li jakékoliv fotografie Nuslí, Pankráče a okolí, plány domů či zprávy pamětníků, ozvěte se na mobil 603 545 901 či e-mail: muzeum@das-mcp.cz. Za spolupráci předem děkuje.

Vážení,
rád bych touto cestou poděkoval příslušným referentům/referentům městského úřadu Praha 4 za vyasfaltování přejezdu přes koleje tramvajové smyčky na přechodu ulice Podolská na křižovatce s ulicemi Pod Vyšehradem a Sinkulova. Děkuji nejen za sebe a ostatní uživatele čtyřkolových chodítek, ale i za všechny maminky i tatínky s kočárky. Současně bych poprosil o zvážení možnosti vyasfaltovat i o pár desítek metrů blíže hlavním tramvajovým kolejím přechod přes koleje téže smyčky těsně před vjezdem na Podolské nábřeží. Kolejisti je tam složité nejen pro tramvajáky, ale i pro nás, kolečkáře a kočárkáře. (red. upr.)

**Zdraví
doc. Jan Obdržálek**

Vážený pane,
v rámci opravy světelné signalizace a křižovatky, k níž dojde nejspíše v roce 2026, budou odstraněny i kostky z kolejí na Podolském nábřeží s přesahem na světelný přechod přes Podolskou. Dále k zastávce autobusu zatím kostky zůstanou a budou odstraněny až s rekonstrukcí dopravní smyčky.

**S pozdravem
Jaroslav Míth,
radní MČ Praha 4**

Repair Café

„Spravíme kuchyňského robota i díru v riflích,“ říká Jiří Krejčí

Zbytečně nevyhazovat, ale opravovat. Tak lze ve stručnosti popsat Repair Café, které můžete 15. března (12.00–16.00 hod.) navštívit s vaším rozbitým přístrojem, hračkou či kusem oděvu v Kongresovém centru. Více Tučňáku prozradil zakladatel akce Jiří Krejčí.

Martin Dudek

Jak vznikl nápad Repair Café?

Tuším, že se koncept Repair Café zrodil zhruba před 15 lety v Nizozemsku. Já jsem se k němu dostal v roce 2017, když jsme rozšiřovali aktivity v naší neziskové organizaci určené pro městskou samoudržitelnost. Akce se velmi rychle chytla, a po pár letech jsme tak začali veřejnou opravárnou, tedy dílnou, kde takováto opravo-kavárna funguje 3x týdně.

Podobné akce jste pořádal v Estonsku. Jaký byl o ně zájem a s čím místní obyvatelé přicházeli?

Ano, právě v estonském Tartu, odkud jsem se před půl rokem po 12 letech vrátil do Prahy, jsme tuto organizaci vedli. Jediné, v čem se liší, je, s jakými věcmi lidé přišli v Estonsku oproti tomu, s čím přicházejí zde. V Estonsku bylo více kol a saní (úsměv). Mezi věci, se kterými se nejčastěji přichází, patří drobná elektronika – sluchátka, reproduktory, rádia, obrazovky telefonů; věci z kuchyně či domácnosti – kuchyňští roboti, sušáky, lampy, kočárky; hračky – autíčkům chybí kola, nefunkčnost elektronických částí, u panenek amputované údy atd.; nebo textilní věci – díra ve svetru či riflích, rozbitý zip.

Lze na akci v Kongresovém centru opravit skutečně každou věc?

Teoreticky opravdu vše, naši mistři jsou velmi kompetentní. Co nás nejvíce limituje, a to hlavně u elektroniky, je často de facto neexistující trh



Na místě není problém opravit třeba i dětskou hračku. Foto: Repair Café

s náhradními díly. Specifické části se občas dají sehnat, většinou od čínských přeprodávčů, ale je to velký bolehlav a pro obyčejného spotřebitele to není velmi přívětivý nebo možný proces. I s tím návštěvníkům pomáháme. I neúspěch vnímáme jako cennou zkušenost – účastník se takto často dozví o trvanlivosti či designu své věci nebo nabyde nějakou novou technickou znalost – naučí se pájet, používat 3D tiskárnu, šicí stroj atd.

Co když někdo přijde jen s tím, že má třeba staré video, které nechce vyhodit, ale chybí mu potřebné kabely?

Sehnat kabeláž k technice není určitě tak velký oříšek jako třeba konkrétní součástku z nějakého obvodu či mechanismu. V rámci možností dokážeme poradit, kde si potřebný kabel sehnat.

Je možné si některé šikuly objednat domů, pokud jsem třeba handicapovaný?

Bohužel, akci pořádáme v rámci projektu Hardware

Jste bývalý hodinový manžel?

Nikoli, sedm let jsem vedl výše uvedenou organizaci s cílem popularizovat opravu jako klíčový segment cirkulární ekonomiky v Estonsku. Opravovat a vyrábět jsem se tedy učil za běhu jako něco, co zkrátka patřilo k „profesi“.

Akce je zdarma, ale pokud by někdo chtěl za opravu přispět, je to možné na nějaký účet?

V rámci každé akce připravujeme také domácí pohoštění (káva, čaj, koláč), takže vzniká jakási komunitní atmosféra a lidé mají možnost jak za pohoštění, tak za pomoc při opravě přispět dobrovolně do kasičky. Princip akce je právě založen na tom, že se oprava spotřebitelům v dnešní době často nevyplatí – je levnější, rychlejší a pohodlnější koupit nové, nemluvě o návalu dopaminu při koupi nového zboží. Touto akcí a tím, že je za dobrovolné příspěvky, toto nastavení trhu obcházíme.

Lab, všichni mistři jsou dobrovolníci, kteří sdílí ideu akce – demonstrovat, že spotřební ekonomika založená na plýtvání je nesmysl a že je hloubka v moudru národní písně, která káže: „Když se ti zlámalo, dej ho spravit, nauč se synečku hospodařit.“ Tedy projekt nám neumožňuje tyto aktivity dále rozšiřovat například na individuální výjezdy.

Vy sám jste vyučen v nějakém „rukodělném“ oboru či



Příchozím se věnují mistři ve svém oboru. Foto: Repair Café

DIVADLO DNJ NA JEZERCE

Na Jezerce 1451/2a,
140 00 Praha 4, Nusle
Tel.: 261 224 832, 725 442 150
E-mail: vstupenky@hrusinsky.cz
www.divadlonajezerce.cz

- So 1. 19.00** Občan první jakosti – komedie o společenské situaci
Ne 2. 16.00 a 19.00 Saturnin – pro celou rodinu
Po 3. 11.00 RED – 1. veřejná generálka
19.00 Naprostí cizinci – vztahová komedie
Út 4. 11.00 RED – 2. veřejná generálka
19.00 Manželské vraždění – vztahová komedie
St 5. 19.00 RED – premiéra
Po 10. 19.00 Charleyova teta – skvělé pro děti
Út 11. 19.00 Mnoho povyku pro lajk – komedie o sociálních sítích
St 12. 19.00 Bylo nás pět – tenkrát – hra pro celou rodinu
Čt 13. 19.00 After Life – hit Netflixu
Pá 14. 19.00 Práskni do bot – komedie oblíbená u pánů
So 15. 16.00 a 19.00 Batman – novinka
Po 17. 19.00 Občan první jakosti
Út 18. 19.00 RED
So 22. 19.00 Sláva strojů a měst
Út 25. 19.00 Už je tady zas! – vhodné pro studenty
St 26. 19.00 Ze života Čapka – pro celou rodinu
So 29. 16.00 a 19.00 Batman
Ne 30. 19.00 Naprostí cizinci
Po 31. 19.00 Mnoho povyku pro lajk

BRAVO! Divadlo BRAVO!
(bývalé Branické divadlo)
Branická 411/63
147 00 Praha-Braník
www.divadlobravo.cz
info@divadlobravo.cz
tel.: 731 153 139

- St 5. 19.00** Kmeny – Losers Cirque Company (LCC)
Čt 6. 19.00 Kmeny – LCC
Po 10. 19.00 Nebesa – LCC
St 12. 19.00 Cizinec – LCC
Čt 13. 19.00 Cizinec – LCC
Po 17. 19.00 Národní sbírka zlozvyků – LCC
Út 18. 19.00 Národní sbírka zlozvyků – LCC
St 19. 19.00 Národní sbírka zlozvyků – LCC
Čt 20. 19.00 Konkurz – LCC
Pá 21. 19.00 Stvoření světa – Kozel ve fraku
So 22. 19.00 Praxchy – Sacra Circus
Ne 23. 15.00 Pan Bonobo – Sacra Circus
Út 25. 19.00 Mass - Holektiv
St 26. 10.00 Mass + přednáška – Holektiv
Čt 27. 10.00 Kabinet žongléřských kuriozit - Bratři v triku
19.00 The Losers – LCC
Pá 28. 19.00 The Losers – LCC
Ne 30. 15.00 Poutníci po hvězdách – FysioArt

DIVADLO BEZ HRANIC
Křesomyslova 14, Praha 4 – Nusle
Tel. 607 088 273
e-mail: rezervace@divadlobezhranic.cz
www.divadlobezhranic.cz

- So 1. 19.00** Paní Maude – tragikomédie (Divadlo Teenager z.s.)
Ne 2. 11.00 Jak si včelky medily – pohádka (Divadlo Pod Kloboukem)
Út 4. 19.00 Sluha dvou pánů – interaktivní komedie (DIVADLO BEZ HRANIC)
St 5. 19.30 Divoké devadesátky – improvizční komedie (divadlo Poločas Nápadu)
So 8. 19.00 Podivná paní Savageová – komedie (DS Posun)
St 12. 19.30 Improvizční večer – improvizční show (Improvizace.cz)
Čt 13. 19.00 Po Fredrikovi přijde boxer – drama (DS Posun)
Pá 14. 19.30 Detektivka ze Scotland Yardu – muzikálová komedie (Divadlo Teenager z.s.)
Po 17. 20.00 Dentální rapsodie – komedie (divadlo Ztracená existence)
St 19. 19.30 Racajda – tragikomédie (DIVADLO BEZ HRANIC)
Čt 20. 19.30 Obchodník s deštěm – komedie (Činoherní studio BERETA)
Pá 21. 19.00 František Nedvěd a Jiří Březík: Spolu – koncert
So 22. 19.00 O myších a lidech – drama (DS Posun)
Ne 23. 19.00 Upokojenkyně – komedie (divadlo Jen Tak)
Út 25. 19.30 Hra se smrtí a před smrtí – komedie (DIVADLO BEZ HRANIC)
St 26. 19.30 Bohuš Matuš a Magda Malá: Slávici z muzikálů (DIVADLO BEZ HRANIC)
Pá 28. 19.00 Upokojenkyně – komedie (divadlo Jen Tak)
So 29. 19.30 Racek – drama (DS Posun)
Ne 30. 17.00 Šestý smysl – kouzelnické představení (Štěpán Šmíd)

DIVADLO ZVONEČEK,
KCN, Novodvorská 151,
Praha 4
www.zvonecek.info
divadlo@zvonecek.info
tel. 775 472 728

- So 1. 19.00** Ferda Mravenec a kamarádi
So 8. 14.00 a 16.00 Tři zlaté vlasy děda Vševeda
So 15. 19.00 Vodnická pohádka
Čt 20. 16.00 Tři prasátka
So 22. 14.00 a 16.00 Sněhurka a sedm trpaslíků
So 29. 19.00 Kaima aneb příběh z džungle
Hrajeme každou sobotu vždy od 14.00 a 15.30 hod. v KC Novodvorská, Novodvorská 151, Praha 4, pokud není uvedeno jinak.

DIVADLO NA FIDLOVAČCE

Divadlo Na Fidlovačce

Křesomyslova 625, Praha 4,
pokladna tel.: 773 831 705,
e-mail: pokladna@fidlovacka.cz
Po-pá: 15.00–19.00 h., so, ne a státní svátky: hodinu před představením a hodinu po jeho začátku
www.fidlovacka.cz.
On-line rezervace a prodej: www.webticket.cz, prodej též v sítích: Ticketportal, GoOut

- So 1. 15.00** Muž mojí ženy
Ne 2. 19.00 Donaha!
St 5. 19.00 Famílie
Čt 6. 19.00 Kouř
Pá 7. 19.00 Válka Roseových
So 8. 15.00 Veštkyně
Ne 9. 15.00 Proč muži neposlouchají a ženy neumí číst v mapách
St 12. 19.00 Proč muži neposlouchají a ženy neumí číst v mapách
Čt 13. 19.00 Muž mojí ženy
Pá 14. 19.00 Testosteron
So 15. 15.00 Sugar (Někdo to rád horké)
Ne 16. 15.00 Dánská dívka
St 19. 10.30 Obraz – veřejná generálka
Čt 20. 19.00 Obraz – premiéra
Pá 21. 19.00 Rain Man
So 22. 15.00 Obraz
Ne 23. 15.00 Sněhová Královna / Snow Queen – host
St 26. 19.00 Rain Man
Čt 27. 19.00 Donaha!
Pá 28. 19.00 Obraz
So 29. 15.00 Válka Roseových
Ne 30. 15.00 Sněhová Královna / Snow Queen – host

rest.art
Kino Rest.art
Podolská 33, Podolí, býv. klub Tobacco
Vstupné 150 Kč, zlevněné vstupné (studenti a důchodci) 75 Kč.

- Ne 2. 19.00** Mladá srdce
Út 4. 19.00 Emilia Pérez
Čt 6. 19.00 Na plech
Ne 9. 19.00 Moře na dvoře
Út 11. 19.00 Moře na dvoře
Čt 13. 19.00 Emilia Pérez
Ne 16. 19.00 Páv
Út 18. 19.00 Na plech
Čt 20. 19.00 Štěstí a dobro všem
Ne 23. 19.00 Emilia Pérez
Út 25. 19.00 Moře na dvoře
Čt 27. 19.00 Páv
Ne 30. 19.00 Štěstí a dobro všem

Tři veteráni nově

Divadlo Debut připravilo na neděli 9. března (14.00 hod.) premiéru pohádky Tři veteráni od Jana Wericha. Reprízu můžete zhlédnout 30. března, více informací na www.divadlodebut.cz. (red)

dobeška

DIVADLO DOBEŠKA
Jasná 1 1181/6, 147 00, Praha 4
Telefon: 244 468 173
e-mail: rezervace@divadlodobeska.cz
www.divadlodobeska.cz
STUDIO DOBEŠKA
kurzy • zábava • relaxace
www.divadlodobeska.cz/studio

- So 1. 19.00** Fakt božská komedie - divadlo
Ne 2. 15.00 Zatoulaná duše - pohádka
Po 3. 19.00 Zimní cesty do Gruzie a Střední Asie – přednáška Pavla Svobody
St 5. 19.30 Emilia Pérez - kinokavárna
Ne 9. 15.00 O kohoutkovi a slepičce - pohádka
David Vávra - Tomáš Hanák v koláčích
Výstava proběhne od 9. března do 30. března
Po 10. 19.00 Peter Bernstein & Jesse van Ruller – jazzový koncert
St 12. 19.30 Od marca do mája - kinokavárna
Pá 14. 19.30 The Mole's Wing Orchestra – swingový večer
So 15. 13.00 a 17.30 Pohádková rezervace: Braník – divadlo pro celou rodinu
Ne 16. 15.00 Vlk a hlad – pohádka pro děti od tří let
Út 18. 19.30 František Skála a třaskavá směs - koncert
St 19. 19.30 Za oponou velehor - kinokavárna
Ne 23. 15.00 Kočičí odysea - filmový klub pro děti
Po 24. 19.30 Výběr z Besídek - Divadlo Sklep
Út 25. 19.30 Besídka 2025
St 26. 19.30 Besídka 2025
Čt 27. 19.00 Spolek Písnička - taneční večer s československou populární hudbou 60. let
So 29. 17.00 Velké a malé světy – divadlo pro děti i dospělé
Ne 30. 15.00 Pipi dlouhá punčocha – pohádka pro děti od tří let
Marcela Burdová: 68 ročních dob (obrazy), Michal Nejtěk - hudební improvizace
Výstava proběhne od 31. března do 23. dubna

PRAGOS
KULTURNÍ CENTRUM

KC PRAGOS
Jihlavská 30, u metra Budějovická
www.pragos.eu, info@restaurace-pragos.cz, tel. 736 489 297

V sále kapely, karaoke a další. Komentované vycházky Prahou. Restaurace: polední menu, burgery a další dobroty.

Přehled dalších kulturních akcí na www.praha4.cz.

Pro seniory

Nové plavenky

Zbývající počet plavenek, které se v loňském roce neprodaly a měly prodlouženou platnost, je vyprodáný. Od 1. 4. bude spuštěna distribuce plavenek pro seniory nad 63 let a držitele ZTP průkazu s trvalým bydlištěm na území MČ Praha 4. Plavenky budou k dostání v infocentrech MČ Praha 4 a uplatníte je v plaveckém stadionu Podolí. Cena plavenky je stanovena na 95 Kč/90 min. MČ Praha 4 uhradí téměř polovinu částky, zájemce zaplatí 50 Kč a má nárok na dvě plavenky měsíčně. Při prvním nákupu obdrží senior/ka nebo držitel ZTP plavecký průkaz, kterým se bude prokazovat společně s občanským průkazem (OP) při dalších platbách i v Podolí. Platnost plavenek končí 30. 12. 2025. Neproplavané vstupenky nelze vrátit, vyměnit ani prodloužit platnost. Na rozdíl od loňského roku letos bude prodej v červenci i srpnu. (red)

Ukázková lekce
trénování paměti

Zapojte se do Národního týdne trénování paměti, největší osvětové akce na toto téma. Přijďte si 10. 3. vyzkoušet trénink paměti v praxi a nechte se mile překvapit, co vše váš mozek dokáže, když má k dispozici správné nástroje. Zkušená lektorka paměti Bc. Iveta Luxová vás seznámí zábavnou formou s tím, jak trénovat mozek, aby lépe fungoval a vy se cítili celkově lépe a bezpečněji. S sebou stačí vzít tužku a dobrou náladu. (red)

Páternoster tour

Nová radnice se nachází na východní straně Mariánského náměstí naproti budově Klementina. V rámci nové 45minutové komentované prohlídky máte jedinečnou možnost poznat nejen historický výtah páternoster, který je dnes technickou památkou, ale také sály historické budovy Nové radnice, které nejsou pro veřejnost běžně přístupné. (red)

Po stopách koňky

Koňka byla předchůdcem tramvají, a tedy i jakousi první městskou hromadnou dopravou. Kde se nacházely zastávky koňky, kam naopak koňka nemohla vjet, jak se tyto okolnosti měnily v průběhu let, jak vypadaly vozy a další uslyšíte na procházce s PhDr. E. Havlovcovou. Info v tabulce akcí. (red)

Březen 2025		Přihlašování od 8.00 hod.
Ukázkové lekce Trénování paměti	10. 3. 10.00–11.30 h. a 13.00–14.30 h., Nuselská radnice	Přihlašování od 3. 3. Ukázková hodina vzdělávacího kurzu (obě lekce identické).
Nová radnice – Páternoster tour	11. 3. od 14.00 h., Mariánské náměstí 2/2, Praha 1	Přihlašování od 5. 3. Komentovaná exkurze. Sraz před vstupem do astronomické věže Klementina. Vstupné 70 Kč. Jen pro dobře chodící (nastupování a vystupování z výtahu).
Nová radnice – Páternoster tour	13. 3. od 14.00 h., Mariánské náměstí 2/2, Praha 1	Přihlašování od 5. 3. Komentovaná exkurze. Sraz před vstupem do astronomické věže Klementina. Vstupné 70 Kč. Jen pro dobře chodící (nastupování a vystupování z výtahu).
Po stopách koňky	18. 3. od 14.00 h., Národní 1393/4, Praha 1	Přihlašování od 10. 3. Komentovaná procházka s PhDr. E. Havlovcovou. Sraz před vchodem historické budovy Národního divadla.
Pražské mosty I.	20. 3. od 14.00 h., Praha 2	Přihlašování od 17. 3. Procházka s PhDr. Evou Havlovcovou. Sraz u pomníku Františka Palackého.
Virtuální vycházka aneb průlet historickou Prahou	25. 3. od 14.00 h., Nuselská radnice	Přihlašování od 17. 3. Přednáška s MUDr. Vlastou Trojanovou.
Kuriosity a zajímavosti – Pražský hrad a Hradčany	27. 3. od 14.00 h., Hradčanské náměstí, Praha 1	Přihlašování od 17. 3. Procházka s PhDr. Evou Havlovcovou. Sraz u sochy T. G. Masaryka na Hradčanském náměstí.
Duben 2025		
Muzeum Karlova mostu	1. 4. od 14.00 h., Praha 1	Přihlašování od 24. 3. Křižovnické náměstí 191/3 Praha 1. Sraz před vchodem. Vstupné 110 Kč.
Klášteř minoritů	3. 4. od 14.00 h., Praha 1	Přihlašování od 31. 3. Komentovaná prohlídka. Sraz před kostelem sv. Jakuba, ul. Malá Štupartská. Vstupné 100 Kč.

K akcím se přihlašujte na lince 261 192 415 nebo 261 192 571 od data uvedeného v tabulce. Akce pořádá odbor školství, oddělení rodinné politiky (Bc. Barbora Veselá a Jarmila Roznerová) a jsou určeny seniorům nad 63 let s trvalým bydlištěm na území MČ Praha 4. Účast na akcích je podmíněna registrací a není nároková. Kapacita akcí je omezena, ne vždy je možné vyhovět všem zájemcům, děkujeme za pochopení. Na akcích je pořizována fotografická dokumentace. Aktuální informace sledujte na webových stránkách www.praha4.cz (seniorweb). V případě dotazů pište na barbora.vesela@praha4.cz.

Prozkoumejte minoritský klášter

Jen minutu chůze od Staroměstského náměstí, na rohu ulic Štupartské a Jakubské, je klášter minoritů, jehož základní kámen položil roku 1232 Václav I. Jedná se o historické pro-

story, které byly až do současné doby uzavřeny pro veřejnost. Přijďte si prohlédnout prostředí znovuotevřeného klášterního areálu. Info viz tabulka akcí. (red)

Jóga a přednášky pro seniory

V březnu se můžete v mezigeneračním komunitním centru Mezi námi na Pankráci těšit na přednášky o kompostu (zahrnuta také výměna semínek a rostlin), o umělé inteligenci a bezpečnosti v kyberprostoru, jógu pro seniory a mnoho dalšího. Na besedu přijde Jiří Václavek, redaktor a moderátor ČT. Bližší informace na www.mezi-nami.cz/ aktuality nebo na tel. č. 721 349 227. (red)



Ilustrační foto: Pixabay

Péče o blízké: neviditelná, ale nepostradatelná

Péče o stárnoucího rodiče, nemocného partnera či jiného blízkého je jedním z největších projevů lásky a oddanosti. Zároveň je to však náročný úkol, který může být fyzicky i psychicky vyčerpávající. Pečující lidé často hledají odpovědi na otázky spojené s organizací péče, administrativou či s vlastními emocemi.

Ale co péče o vás? Dlouhodobá péče je možná jen tehdy, pokud pečující nezapomínají sami na sebe. Pečovat o sebe není sobectví – je to nutnost, která umožní zvládnout péči dlouhodobě a zároveň by mohla přinášet radost.

Jedním z míst, kde pečující mohou získat podporu, radu i pomoc, je Centrum pro rodinné pečující.

Můžete tu bezplatně využít:

- Individuální konzultace – praktické rady k organizaci péče.
- Podpůrné skupiny – setkání s lidmi, kteří rozumí vaší situaci.
- Psychoterapeutickou podporu – pomoc při zvládnání náročných emocí.
- Poradenství v domácím prostředí – konzultace u vás doma.

- Kavárnu Naruby – prostor pro sdílení zkušeností s Alzheimerovou nemocí a dalšími druhy demence.

Poděkování všem pečujícím

Každý den tisíce lidí po celé republice obětují svůj čas, pohodlí a často i kariéru, aby se postarali o své blízké. Za tuto práci si zaslouží nejen slova díků, ale i praktickou podporu, která jim umožní v péči pokračovat bez nadměrného vyčerpání. Pečující nejsou na své starosti sami – stačí se nebát požádat o pomoc. (red)

Kontakty

E-mail: tereza.novotna@uss4.cz
telefon: 773 791 408



Chcete mít přehled o programu Centra aktivního stáří? Pokud byste rádi dostávali měsíčně aktuální program e-mailem, stačí si o něj napsat na e-mailovou adresu martina.novakova@uss4.cz. (red)

Přijďte do kavárny NARUBY sdílet zkušenosti a získat podporu

Máte v rodině někoho s Alzheimerovou nemocí či jiným onemocněním, které ovlivňuje každodenní život? Nejste na to sami. Centrum pro rodinné pečující vás zve na přátelské setkání, kde si u šálku kávy nebo čaje můžete popovídat o tom, jak se vám s touto nemocí v rodině žije. Setkání se uskuteční ve středu 2. dubna od 14.00 hod.

v Centru aktivního stáří, Branická 43/55 a bude také příležitostí k diskusi s pracovníky centra, kteří mají dlouholeté zkušenosti v péči o osoby s Alzheimerovou nemocí a dalšími formami demence.

Zarezervujte si místo již nyní na telefonním čísle 773 791 408.

(red)



V centru si můžete popovídat v útulném prostředí. Foto: CPRP

Prevence je klíčem ke zdravému stáří

Zdraví je to nejcennější, co máme, a prevence hraje zásadní roli v tom, jak kvalitně prožijeme svůj seniorský věk. Rakovina prsu není jen problémem mladších žen – může postihnout i seniorky, a proto je důležité věnovat pozornost prevenci v každém věku. Právě díky včasnému odhalení je šance na úspěšnou léčbu velmi vysoká.

Přednáška může zachránit váš život!

Zveme vás na přednášku o prevenci rakoviny prsu, která se koná 27. března od 14.00 hodin v Podolské ulici v rámci aktivit Centra aktivního stáří. Dozvíte se, jak správně provádět samovyšetření, jaké



Ženy z organizace ALEN zvítězily nad rakovinou prsu. Foto: ÚSS4

jsou nejnovější metody včasné diagnostiky a proč je prevence důležitá i ve vyšším věku.

Přednášku povede patientská organizace ALEN – ženy s rakovinou prsu, jejíž členky jsou samy seniorky, které si onemocněním prošly a dnes žijí plnohodnotný život. Díky svým zkušenostem vědí, jaké otázky a obavy mohou mít právě lidé ve vyšším věku. Na přednášce se tedy setkáte s někým, kdo vás skutečně pochopí, a dostanete nejen odborné informace, ale i praktické rady a podporu. Více informací o spolku ALEN a jeho aktivitách najdete na www.alen-tym.cz, o programu a aktivitách Centra aktivního stáří na www.uss4.cz. (red)

Inzerce



ČESKÁ ENERGETICKÁ PORADNA

Energetické poradenství pro municipality a firmy:

Obnovitelné a nízkoemisní zdroje energie

- ✓ Fotovoltaické elektrárny
- ✓ Tepelná čerpadla
- ✓ Plynové kotle
- ✓ Kogenerace
- ✓ Biomasa
- ✓ Solární (termické) kolektory
- ✓ Větrné elektrárny

Akumulace a následné využití elektrické energie

- ✓ Bateriové systémy
- ✓ Výroba a využití zeleného vodíku
- ✓ Elektromobilita

Komunitní energetika a místní energetické iniciativy

- ✓ Vypracování technické studie proveditelnosti
- ✓ Vypracování ekonomické studie proveditelnosti
- ✓ Zastáváme i role koordinátora energetického společenství

V každém z těchto zmíněných vám poskytneme:

- ✓ Obecné poradenství
- ✓ Vypracování technické studie proveditelnosti
- ✓ Vypracování ekonomické studie proveditelnosti
- ✓ Pomoc s výběrem dodavatele technologie
- ✓ Zastáváme i role koordinátora energetického společenství

Studie energetických úspor a dekarbonizace

- ✓ Energetický audit
- ✓ Energetický posudek
- ✓ Průkaz energetické náročnosti budovy (PENB)
- ✓ Místní energetické koncepce (MEK)
- ✓ Pasportizace území pro potenciální výstavbu OZE a výrobu obnovitelných paliv
- ✓ Návrh úsporných opatření
- ✓ Optimalizace spotřeby energií

ČEP PREMIUM

ENERGETICKÉ PORADENSTVÍ PRO MUNICIPALITY A FIRMY

Osobní schůzky v našich kancelářích si prosím sjednejte dopředu s našimi konzultanty.

Želetavská 1525/1, Praha 4
Út, St, Čt: 9:00-17:00
+420 734 888 775, info@cepor.cz

ČESKOU ENERGETICKOU PORADNU provozuje AA Beta Consulting, s. r. o.
IČO: 21023557 Rybná 716/24, Praha 1



ČESKÁ ENERGETICKÁ PORADNA

ceskaenergetickaporadna.cz

SC-50329701

VÝCVIKOVÉ KURZY

PRO ZAČÁTEČNÍKY



Začínáme

9. dubna 2025

www.zko-branik | +420 602 251 789

SC-50326301



MARTINA KOZOVÁ REALITY

A TÝM PROFESIONÁLŮ

Víme, co znamená být v dobrých rukou

Provedeme vás procesem prodeje, nákupu i pronájmu nemovitosti

S čím pomůžeme Vám?



SC-503332101



ŠTÚROVO 2025

35 druhů ubytování uvnitř areálu
Nejžádanější destinace Slovenska

DOPROVODNÝ PROGRAM PRO DĚTI I DOSPĚLÉ



777 22 33 41
www.badentour.cz

SC-503282101

Zahradní Údržba v Praze a okolí

- Pravidelná seč trávníků
- vertikutace a hnojení
- údržba plotů a keřů
- svařování ocelových obrubníků
- ořez stromů
- odvoz bio odpadu

David Maršík
Tel: +420 774 914 039
www.zahradymarsik.cz

SC-503295101

PRONÁJEM GARÁŽOVÉHO STÁNÍ

GARÁŽE JALODVORSKÁ

Šípková 1853/2, Praha 4

DLOUHODOBÉ PARKOVÁNÍ JIŽ OD 1 770 Kč MĚSÍČNĚ

KRYTÉ GARÁŽOVÉ STÁNÍ
OTEVŘENÉ GARÁŽOVÉ STÁNÍ
NABÍJENÍ PARKUJÍCÍCH ELEKTROMOBILŮ
PARKOVÁNÍ LPG A CNG VOZIDEL
KRÁTKODOBÉ PARKOVÁNÍ
STŘEŽENÝ OBJEKT



Bližší informace: 603 190 450

SC-503331101

Inzerce

DNY OTEVŘENÝCH DVEŘÍ ZŠ MAPLE BEAR PRAHA

- ★ Inovativní bilingvní výuka
- ★ Učíme děti hrou a objevováním
- ★ Individuální přístup ke každému dítěti
- ★ Přijímáme děti do předškolní a první třídy

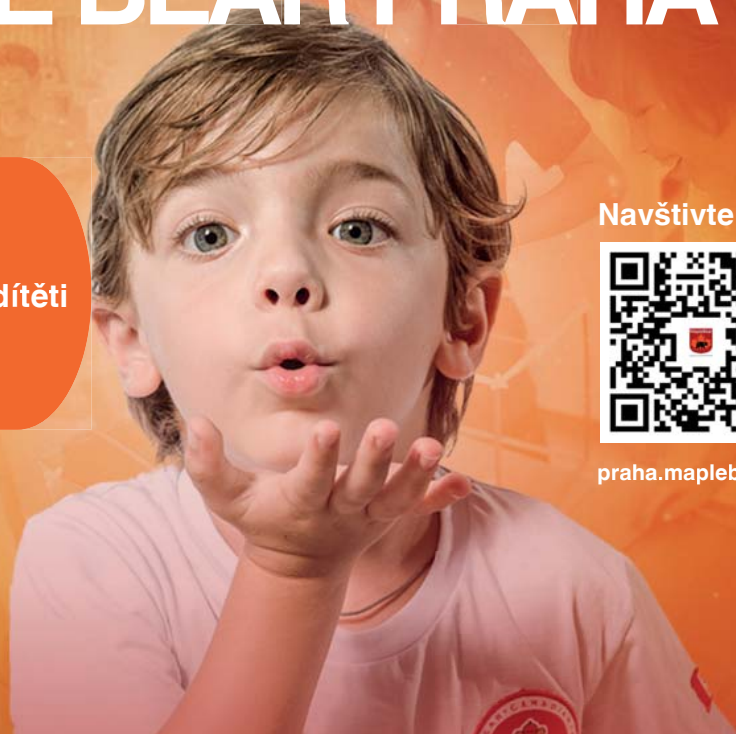
Těšíme se od 15 hodin ve dnech
5.3. , 13.3. , 19.3. , 25.3.
Kavčí Hory Office Park



Navštivte nás:



praha.maplebear.cz



SC-50325602

- OPRAVA ŽALUZÍÍ
- VÝMĚNA VODÍČÍCH LANEK
- NOVÉ ŽALUZIE
- SEŘÍZENÍ PLASTOVÝCH
OKEN A DVEŘÍ
- SÍTĚ PROTI HMYZU
Tel: 733 720 950
pavel.janci@email.cz

SC-50318509

REKONSTRUKCE
KOUPELEN A KOMPLETNÍ
PŘESTAVBY BYTŮ.
KVALITNĚ A ZA
ROZUMNÉ CENY.
Osobní cenová kalkulace
a konzultace zdarma.
Tel. 777 317 278

SC-50312603

INSTALATÉRSKÉ PRÁCE
Rozvody vody, instalace
a opravy baterií, WC, odpady.
Připojení myček, praček.
Kvalitně, levně se zárukou.
Tel: 602 377 213
vodain@post.cz

SC-50313803

BALKAP, s.r.o.
33 let jsme tu s Vámi
Malířství Madla
Lakýrnictví na zábradlí
Jílovská 426/27 Praha 4, Lhotka
www.balkap.cz
tel. 777 708 035, 777 708 034

SC-50319602

Firma Š + M
MALÍŘSKÉ
A LAKÝRNICKÉ PRÁCE
Lakýrnické práce lze provést i v dlíně.
Štukování stěn a pokládka podlah.
Rozpočty a konzultace zdarma!
www.malirlakyrnik-praha.cz
Tel./fax: 241 494 620 • mobil: 777 291 927

SC-50319703

MALOVÁNÍ, LAKOVÁNÍ
VČETNĚ ÚKLIDU
lakýrnické práce lze provést i v dlíně
www.siml.cz **ZEDNICKÉ**
OBKLADAČSKÉ
PRÁCE
FA ŠIMP
241 493 633, 222 941 998, 603 501 166
NAD LESNÍM DIVADLEM 1364, PRAHA 4

SC-50319803

Instalatér Martínek
Proplachy topných systémů
voda, topení, odpady
Tel.: 778 504 750
www.instalatermartinek.cz

SC-50327202

Stěhování - Autodoprava
Balení - Vykližení
Dominik Císař
Mobil: 724 104 991
www.stehovanicisar.cz
Na Vrstvách 23, Praha 4
Stěhujeme doma i ve světě

SC-50320303

OPRAVY
CHLADNIČEK a MRAZNIČEK
i soboty a neděle
• PRODEJ nových • ODVOZ starých •
Kontakt: 602 719 678

SC-50323003

PROFESIONÁLNÍ STROJOVÉ
ČIŠTĚNÍ KOBERCŮ A ČALOUNĚNÍ
Vysoušení ventilátory
ZDARMA
Nejsem plátcem DPH
tel.: +420 777 137 495
WWW.USAKGISTENIKOBERCU.CZ

SC-50323602

ZEDNICTVÍ-MALÍŘSTVÍ
Provádím veškeré zednické,
obkladačské, malířské,
podlahářské a bourací práce.
Odvoz sutí zajištěn. Rekonstrukce
bytu, domu, nebytových prostor.
Mobil: 777 670 326

SC-50324402

!!ODVOZ
STARÉHO NÁBYTKU!!
Vykližujeme sklepy, byty,
požůstalosti, zahrady atd.
Naložíme a odvezeme nepotřebné
věci za rozumnou cenu.
STĚHOVÁNÍ
Tel.: 773 484 056

SC-50301903

Pro kalkulaci, objednávku nebo rezervaci inzerce

kontaktujte inzertní oddělení:

Renáta Čížková, tel.: 777 114 473

renata.cizkova@ceskydomov.cz

Nákupem v bazaru přispějete na podpůrnou péči

Dobročinný bazar oblečení, hraček, sportovního vybavení, kočárků a mnoho dalšího pomůže Centru podpůrné péče Fakultní Thomayerovy nemocnice (FTN). Akce se uskuteční v kapli sv. Václava v areálu FTN ve dnech 10.-12. dubna od 9.00 do 18.00 hodin. Výtěžek bude použit například na pomůcky a hry pro herní terapeutů dětských oddělení, na provozování dílniček na oddělení geriatrické a následné péče i na terapeutickou výtvarnou činnost v keramické dílně pro pacienty z oddělení dětské psychiatrie. **(red)**

Zvoník i ředitel institutu hostem Boží talkshow

Jaký je správný poměr mědi a cínu, který je potřeba smíchat, aby se vytvořil kvalitní zvon? Proč se dívat v Praze nahoru? Nebo co chybí metropoli, aby se stala místem, kam přijíždějí turisté nejen kvůli nízkým cenám, ale třeba za moderní architekturou? Na to vše a ještě na mnoho dalších věcí se můžete zeptat Ondřeje Boháče, zaníceného zvoníka od Matky Boží před Týnem a ředitele Institutu plánování a rozvoje (IPR) během setkání Boží talkshow. Akce proběhne ve středu 12. března od 18.00 hodin ve lhoteckém kostele Panny Marie Královny míru. Vstup zdarma. **(ms)**

Divadlo vystřídá autorské čtení

Knihovna Jezerka si na březen připravila dvě zajímavé akce. V pátek 14. 3. od 17.00 a od 18.00 hod. divadelní zážitek pro dospělé i rodiče s dětmi s názvem Při chůzi. Budete se sami pohybovat prostorem, objevovat příběhy cestovatelů a kreslit prstem po mapě. Inscenace kombinuje objektové divadlo, koláže a loutky. Vhodné pro dospělé a děti od 10 let, je potřeba si rezervovat místo e-mailem na atelier@mlp.cz. A v sobotu 15. 3. (10.30 - 11.30 hod.) vystoupí Jiří Dědeček se svým pořadem autorského čtení z knížek pro děti a s veselými písničkami. **(red)**

Přistavování kontejnerů na objemný odpad od 16.00 do 20.00 hodin

BŘEZEN

stanoviště	dne	stanoviště	dne
Jivenská x Adamovská	04	Jihlavská (proti garážím)	19
Čestmírova x Mečislavova	04	K Výzkumným ústavům	19
Pod Terebkou – nad schody	04	Vzdušná x Na Rovinách	19
Pekárenská x Prostřední	04	Horáčkova x Bartáková	19
U Pernštejských x Družstevní	05	Na Veselí x V Občanském domově	20
Pod Dálnicí č. 1	05	Lukešova x Bohrova	20
Družstevní ochoz x Zdařilá	05	Korandova x Havlovického	20
V Zálomu x Na Jezerce	05	Zapadlá x Zelený pruh	20
Zálesí x Sulická	06	Pod Vršovickou vodárnou III.	21
Nad Pískovnou x Přečhodní	06	Psohlavců x Věkova	21
Halasova x U Strže	06	Bítovská	24
Vavřenova	06	Klánova x U Vodotoku	24
Valtínovská x Hornokrčská	07	Na Zlatnici x Na Podkovce	24
Pod Višňovkou	10	Podolská x K Vysoké cestě	24
Murgašova	10	Plamínkové (u garáží)	24
Zachova x Nad Svahem	10	Kamenitá	25
Herálecká I. x Pacovská	10	Jiskrova x Na Mlejнку	25
Mezivřší x Nad Šálkovnou	10	Podolská x U Vápenné skály	25
Michelská x U Michelského mlýna	11	Branická x K Ryšance	25
Nad Lesním divadlem x Němčická	11	Sinkulova x Na Klikovce	26
Jeremenkova x Sitteho	11	V Hodkovičkách x Jitřní	26
Pod Lysinami 2 – u trafačky č. TS 5178	11	Pod Jalovým dvorem	26
Pod Děkanou x Nad Spádem	11	Jílovská (u Údolní)	26
Žilinská	12	Ružinovská x Kukučínova	27
Kotorská (u jeslí)	12	Nad Havlem x U Krčského nádraží	27
Pod Krčským lesem x Ružinovská	12	Sládkovičova – pěší zóna	27
U Habrovky x U Krč. vodárny	12	Fillova x Rabasova	27
Mikuláše z Husi	13	Mirotická x Čimelická (u ul. Novodvorská)	28
Boleslavova x Božetěchova	14	Jihozápadní V. x Jižní IX.	28
Zelený pruh x Za Pruhy (u parkoviště)	14	Na Chodovci (parkoviště proti škole)	28
Vrbova (u garáží)	14	Jižní XVI.	28
Na Květnici – u stan. tříděného odpadu	17	Choceradská x Senohrabská	31
Na Líše x Na Novině	18	Severovýchodní IV. x Severní IV.	31
Lopatecká x Doudova	18	Viktorinova	31
Na Vrstvách x Pod Pekařkou	18	Ohradní x Na Křivině	31
Baarova – u školy	18	Podolská x Pravá	31

Stanoviště kontejnerů, harmonogramy svozů a info o sběrných dvorech i o odstraňování autovraků najdete také na www.praha4.cz.

Harmonogram jarního štěpkování

Sobota 15. března 2025	
9:00 – 9:50	ul. Nad Nuslemi x V Luhu
10:00 – 10:50	ul. Na Záhonech x Na Líše
11:00 – 11:50	ul. V křovinách – Srážná
12:00 – 12:50	ul. U Krčské vodárny x Pecharova
13:00 – 13:50	ul. Dolnokrčská x Nad Obcí I.
14:00 – 14:50	ul. Severovýchodní VI. x Severní II.
15:00 – 15:50	ul. Jižní IV. – pod ZŠ
16:00 – 17:00	ul. U Vodotoku x Klánova
Neděle 16. března 2025	
9:00 – 9:50	ul. U Družstva Repo
10:00 – 10:50	ul. V Ondřejově – Na vrstvách
11:00 – 11:50	ul. U Krčské vodárny x U Habrovky
12:00 – 12:50	ul. Slepá II. u č.p. 248 (parčík)
13:00 – 13:50	ul. Ve Lhotce (u sběrny)
14:00 – 14:50	ul. Ve Studeném x Vostrého
15:00 – 15:50	ul. Roztylské náměstí (parkoviště pod pomníkem)
16:00 – 17:00	ul. Jihovýchodní IX. x Jižní III.
Sobota 22. března 2025	
9:00 – 9:50	ul. Družstevní ochoz (u mateřské školky)
10:00 – 10:50	ul. Doudova – Na Lysině (u podolského hřbitova)
11:00 – 11:50	ul. Nad Pískovnou x Přechnodní
12:00 – 12:50	ul. Nad Křížkem
13:00 – 13:50	ul. V Lučinách x Na Dlouhé mezi
14:00 – 14:50	ul. Roztylské sady (pod dětským hřištěm)
15:00 – 15:50	ul. Severní XI. (parkoviště u autoservisu)
16:00 – 17:00	ul. Jihovýchodní IV. X Jižní III.
Neděle 23. března 2025	
9:00 – 9:50	ul. Psárská x Hadovitá (u garáží)
10:00 – 10:50	ul. Pod Děkanou (u garáží)
11:00 – 11:50	ul. Na Zlatnici – Na Podkovce
12:00 – 12:50	ul. Nad Havlem x Višňová
13:00 – 13:50	ul. Zapadlá x Zelený pruh
14:00 – 14:50	ul. Na Výspě x Polední
15:00 – 15:50	ul. Ohnivcová x Psohlavců
16:00 – 17:00	ul. Severozápadní V - sokolovna
Sobota 29. března 2025	
9:00 – 9:50	ul. Pekárenská x Pobočná (pod svahem)
10:00 – 10:50	ul. U Vápenné skály – U Kublova
11:00 – 11:50	ul. Zálesí x K Novému dvoru
12:00 – 12:50	ul. Nad Vinohradem x Pod Svahem
13:00 – 13:50	ul. Nad Údolím x Nad Lesem (u č.p. 162 a 214)
14:00 – 14:50	ul. V Mokřinách x K Dubinám
15:00 – 15:50	ul. Nad Lesem č.p. 119 a 129 (náměstíčko)
16:00 – 17:00	ul. Jižní IX. (nad schody ke stanici metra Roztyly)
Neděle 30. března 2025	
9:00 – 9:50	ul. Na Kačerově x Kačerovská
10:00 – 10:50	ul. Slepá I. u č.p. 192 (parčík)
11:00 – 11:50	ul. Na Staré vinici x Točitá
12:00 – 12:50	ul. Na Rozhledu x Jasná II.
13:00 – 13:50	ul. V Podhájí x Za Skalkou
14:00 – 14:50	ul. Psohlavců x Věkova
15:00 – 15:50	ul. Údolní (parkoviště)
16:00 – 17:00	ul. Jižní XVII. – u trafostanice

Vítání občánků

V lednu byli přivítáni I. místostarostkou Prahy 4 Irenou Michalcovou (ANO 2011) noví občánci MČ Praha 4. Děkujeme mateřským školám Plamínkové 2 a Ryšánka za krásná vystoupení.

V úterý 14. ledna byli přivítáni:

Matyáš Honke-Houfek, Tomáš Kiss, Tomáš Plevka, Vanda Svobodová, Dominik Frýzek, Natálie Slabá, Meda Melicharová, Markéta Srpová, Maxim Flajšhans, Zora Havlíčková, Michal Králík, Josefína Maroušková, Karolína Petrasková, Viktorie Toušková a Lukáš Brázda.

Ve čtvrtek 16. ledna byli přivítáni:

Emma Veselá, Eduard Turin, Klára Polanská, Tobiáš Ledvina, Marie Chmelíková, Olivia Elaine Gerbaldi, Dan Pertlík, Tadeáš Adamík, Nela Pařízková, Ella Sýkorová, Michal Klimeš, Oliver Koch, Ema Zvolánková, Vojtěch Slivarich, Viola Vojtovičová a Matylda Uhrová. (red)

Do práce na kole. Registrace probíhá

Zůstaňte v kondici a přispějte ke zdravému městu i planetě. Pomozte zlepšit problematická místa pro kolo či chůzi ve městě pomocí anonymizovaných dat. Nemusíte trhat rekordy, hlavní kategorií výzvy je pravidelnost. Registrace do 15. ročníku Do práce na kole je už otevřená jednotlivcům i firmám, které mohou zapojit své zaměstnance a zaměstnankyně. Více na <https://do-pracena kole.cz>. (red)

Vyrazte na pomoc přírodě

V rámci akce Uklidme Česko se v sobotu 29. března uskuteční sběr odpadků v okolí mateřské školy Sdružení a také ve svazích parku Jezerka. Sraz dobrovolníků je v 9.30 hod. na rohu ulice u MŠ Sdružení. Více na www.uklidmecesko.cz. (red)

Křest knihy

Ve čtvrtek 27. 3. proběhne od 17.00 hod. přednáška o díle fotografa Pavla Jasanského, na které bude představena jeho první monografie. Archiv výtvarného umění (Pod Terebkou 1139/15), vstup zdarma. (red)

Vyhraje praktickou knihu pro děti!

Mnoho dětí si od raného dětství tvoří špatné finanční návyky, jež mohou negativně ovlivnit jejich budoucnost. Kniha Tajemství dvou kasiček má za cíl to zábavnou formou změnit. „Publikace je nástrojem k vytvoření správného myšlení, například neutratit vše, co máme, peníze dát stranou a přemýšlet o tom, jak s nimi naložit, aby přinesly další finance. Kniha se zabývá také způsoby vydělávání peněz a jejím celkovým cílem je vytvoření pozitivních emocí ke zmíněným návykům. Navíc je Tajemství dvou kasiček pro rodiče skvělým způsobem, jak toto téma s dětmi otevřít, diskutovat o něm a s knihou i s dětmi pracovat tak, jak uznají za vhodné,“ uvedl autor publikace Kryštof Bartoš.



Tajemství dvou kasiček má za cíl to zábavnou formou změnit. „Publikace je nástrojem k vytvoření správného myšlení, například neutratit vše, co máme, peníze dát stranou a přemýšlet o tom, jak s nimi naložit, aby přinesly další finance. Kniha se zabývá také způsoby vydělávání peněz a jejím celkovým cílem je vytvoření pozitivních emocí ke zmíněným návykům. Navíc je Tajemství dvou kasiček pro rodiče skvělým způsobem, jak toto téma s dětmi otevřít, diskutovat o něm a s knihou i s dětmi pracovat tak, jak uznají za vhodné,“ uvedl autor publikace Kryštof Bartoš.

Soutěžní otázka

Jak se jmenuje malý hrdina knihy Tajemství dvou kasiček?

- Pepíček
- Pertínek
- Kryšťufek

Odpovězte na soutěžní otázku do 11. března 2025 na e-mail: martin.dudek@ceskydomov.cz. Tři výherci získají po knize Tajemství dvou kasiček, o výhře budou vyrozuměni e-mailem.

Výherci z únorového čísla (správná odpověď: a – Zuzana Froňková): Alžběta Pešáková, Radek Folta a Jiří Šebrava.

Gratulujeme!

Praha 4 uklízela na Spořilově opuštěná ležení bezdomovců

Městská část Praha 4 zajistila za garážemi na Spořilově úklid opuštěného ležení lidí bez domova a nepořádku, který tam zůstal. Vychází tím vstříc požadavkům obyvatel, kterým nepořádek ve veřejném prostoru vadí.



Po lidech bez pevné střechy nad hlavou zbyla velká hromada nepořádku.

Odstraňování nelegálních ležení je důležité nejen z hlediska pořádku a bezpečnosti, ale i kvůli celkové kvalitě veřejného prostoru. Chceme, aby Praha 4 byla čistá, uklizená a bezpečná pro všechny,“ uvedla zastupitelka a předsedkyně výboru pro bezpečnost Zastupitelstva MČ Praha 4 Lucie Michková (ODS), která se problematice dlouhodobě věnuje.

Městská část kombinuje několik opatření, která směřují jednak k odstranění takových ležení, ale rovněž nabízí pomoc bezdomovcům, kteří o ni stojí a jsou ochotni ji přijmout.

„Snažíme se zjistit, kdo na těchto místech přebývá, jaký typ pomoci potřebuje a zda o ni vůbec stojí. Mezi bezdomovci jsou lidé, kteří se chtějí vrátit do běžného života, a těm můžeme pomoci, důležité však je, aby nabízenou podporu přijali,“ uvedla dále Lucie Michková.

Na řadu přišly Branické skály

Dalším místem, kde se uklízelo, bylo nelegální ležení v Braníku. Městská část z místa odvezla přes dvacet metrů krychlových odpadu, mimo jiné starý nábytek, matrace a koberce, ale také stavební materiál. Zajištěna musela být ohniště, která si vytvořili jeho obyvatelé uprostřed lesa.

„V tomto případě bylo důležité zajistit také ochranu přírodní památky, kterou Branické skály jsou. Na takových místech není možné tábořit, ani rozdělovat oheň,“ připomněla Lucie Michková.

Loni městská část uklidila více než 100 stanovišť, letos v lednu zmizelo 12 bezdomoveckých ležení. Lokality se často vyskytují na pozemcích hlavního města, což byl případ ležení na Spořilově, ale i na soukromých pozemcích. (red)

Tučňák

Měsíčník MČ Praha 4, zdarma do schránky, ročník XXXV

• Vychází 11x ročně • Místo vydání: Praha • Registrace: MK ČR E 12556
• Pro MČ Praha 4 připravuje: Český Domov Media House s.r.o., IČ: 25792920, držitel certifikátu ISO 901 • Šéfredaktor: Martin Dudek

• Redakční rada: Ondřej Kubín, Irena Michalová, Patrik Opa, Jiří Bigas, Petr Kučera, Eva Kebrlová, Alžběta Rejchrtová a Věra Marušíaková • Předseda redakční rady: Jiří Bigas • Inzerce: Renáta Čížková, tel.: 777 114 473 • Adresa redakce: Pod Altánem 99/103, 100 00 Praha 10 – Strašnice, tel.: 734 580 087 • Vydavatel: MČ Praha 4, Antala Staška 2059/80b, Praha 4, IČ: 063584 • Fotografie bez uvedení zdroje pocházejí z redakčního archivu či z MČ Praha 4 • Titulní foto: MČ Praha 4 a REFLECTA Development a.s. • Tisk: Svoboda Press • Měsíčník slouží k informování obyvatel Prahy 4, není periodikem žádného politického subjektu • Náklad: 82 000 • Za obsah zveřejněné inzerce je zodpovědný její zadavatel • Distribuce březnového čísla probíhá od 27. 2. do 6. 3. Distribuce dubnového čísla je plánována od 27. 3. do 3. 4. Distribuci zajišťuje Český Domov Media House s.r.o. • **Uzavěrka dubnového čísla je 12. března 2025.**

Příspěvky a připomínky k časopisu lze podávat na radnici MČ Praha 4, e-mailem: tucnak@praha4.cz nebo písemně na adresu redakce. • Podmínky inzerce a termíny vydání na www.ceskydomov.cz.

KONTAKTY NA REDAKCI A INZERCI



Šéfredaktor:
Martin Dudek
tel.: 774 820 075
e-mail: martin.dudek@ceskydomov.cz



Inzerční manažerka:
Renáta Čížková
tel.: 777 114 473
e-mail: renata.cizkova@ceskydomov.cz



Obchodní ředitelka:
Iveta Šavelová
tel.: 724 274 181
e-mail: iveta.savelova@ceskydomov.cz

Inzerce



ČESKÁ ENERGETICKÁ PORADNA

NOVĚ OTEVŘENÁ KANCELÁŘ

- ÚT, ST, ČT | 9:00-17:00
OSOBNÍ SCHŮZKY U NÁS PO DOHODĚ S KONZULTANTY
- TEL | +420 734 888 775
- E-MAIL | INFO@CEPOR.CZ
- WEB | WWW.CESKAENERGETICKAPORADNA.CZ
- PRAHA 4 | ŽELETAVSKÁ 1525/1

POMÁHÁME BYTOVÝM DRUŽSTVŮM A SVJ

Poradenské centrum

ČESKÁ ENERGETICKÁ PORADNA Vám nabízí bezplatnou pomoc, základní konzultace je pro Vás zdarma. Věříme, že informované rozhodování v oblasti energetiky může vést k významným změnám, nejen na úrovni jednotlivých domácností, ale i celého města. Naše pomoc je určena převážně pro předsedy bytových družstev, společenství vlastníků jednotek či střední investory v oblasti bytové výstavby, v oblasti průmyslu či terciálních služeb, kteří připravují rekonstrukce anebo novostavby. Pošlete nám písemně Váš dotaz anebo si u nás sjednejte schůzku s našim energetickým poradcem. Umíme Vám pomoci kvalifikovanou radou z oblasti energetiky a související legislativy.

ČESKÁ ENERGETICKÁ PORADNA

se snaží nabídnout řešení a poradenství, které odpovídá aktuálním potřebám a zároveň dbá na budoucnost. Chceme, aby obyvatelé Prahy měli k dispozici nejlepší možné informace a mohli se tak rozhodnout pro energetické řešení, které je pro ně nejlepší. Ať už jde o moderní metody vytápění, obnovitelné zdroje nebo inovativní technologie, naše poradna je zde, aby podpořila každého, kdo hledá cestu k udržitelné budoucnosti.

ČESKOU ENERGETICKOU PORADNU provozuje AA Beta Consulting, s. r. o. IČO: 21023557

SC-50329702

výkup železa,
barevných kovů



Tel.: 602 437 598
www.cajdašrot.cz



ZDE
nás najdete
Po-pá 7-18 hod.,
So-ne 8-17 hod.

Průmyslová

**NOVÝ
CENÍK**

- železo 4,50 - 6,20 Kč
- měď 186 - 202 Kč
- mosaz 114 - 120 Kč
- Cu kabely 65 - 115 Kč
- nerez 24 Kč
- hliník 32 - 54 Kč

- el. motory od 17 - 27 Kč/kg
- počítačové základní desky
a elektro součástky od 60 do 5100 Kč
- další počítačové komponenty po
domluvě vysoké ceny

VYSOKÉ CENY

PROVOZOVNY:

- ZLATNÍKY
- HODKOVICE ULICE BŘEŽANSKÁ
- V NERATOVIČÍCH
- ULICE MLÁDEŽNICKÁ
(naproti vlakovému nádraží)

NOVÁ PROVOZOVNA:

- LIBOCHOVICE
- ULICE HAVLÍČKOVA
- ZÁBĚHLICE
- ULICE CHODOVSKÁ

U Stavoservisu 527/1, Praha 10 - Malešice
výjezd z Průmyslové ul. naproti Fashion Aréně

SC-50329702

Přehled koncertů

Pražských komorních sólistů

pod vedením Radka Baboráka

v Kostele u sv. Anežky České na
Spořilově (od 19h)

1. dubna 2025 Homage a J. S. BACH	Václav Hudeček, Marie Baboráková / <i>solo housle</i>
27. května 2025 Soiree královských nástrojů	Aleš Bárta / <i>varhany</i> Radek Baborák / <i>lesní roh</i>
7. září 2025 Hornfest - Český hornový sbor	
5. října 2025 Hudba léčí a usmíruje	Miroslava Šafránková - / <i>recitace</i> Drozdová Clara Dent - <i>Boganyi</i> / <i>solo hoboj</i>
11. listopadu 2025 Pocta hrdinům (Den válečných veteránů)	
30. prosince 2025 Vánoční - Quattro stagioni	

SC-50333901

SHOWROOM
PRAHA 4

Antala Staška 121/22

- ✓ 8 - 18 hod.
- ✓ OBČERSTVENÍ
- ✓ KONZULTACE
- ✓ DÁRKY



REZERVACE ZDE

13.
BŘEZEN

ROLETY & ŽALUZIE

Dueta

Kamýk

Život
v rovnováze

Výstavba zahájena



trigema



dueta.trigema.cz