



# Tučňák

MĚSÍČNÍK MĚSTSKÉ ČÁSTI PRAHA 4

[www.praha4.cz](http://www.praha4.cz)

únor 2024



**Prahu 4 čekají investice,  
které vás potěší**

strana 7



Tučňák na webu

## DŮLEŽITÉ informace

## Zprávy z městské části Praha 4

## Rada městské části Praha 4 na svém zasedání 13. prosince:

## ROZHODLA

- uzavřít smlouvu o dílo na služby „Přistavování velkoobjemových kontejnerů s obsluhou pro objemný odpad“ se společností Great Garden CZ, SE., se sídlem Nad Závodištěm 379/1 Praha 5. Předmětem smlouvy je závazek zhotovitele přistavovat na pokyn objednatele velkoobjemové kontejnery na objemný odpad (dále jen VOK) o objemu minimálně 9 m<sup>3</sup>, obsluhovaných minimálně jedním pracovníkem. Maximální počet přistavených VOK po dobu platnosti této smlouvy je celkem 250 kusů, za celkovou cenu dle cenové nabídky zhotovitele ve výši 1 775 000 Kč bez DPH, 21% DPH 372 750 Kč, cena včetně DPH 2 147 750 Kč. Smlouva se uzavírá do 31. 12. 2024 ode dne její účinnosti;
- uzavřít dodatek č. 1 ke smlouvě o dílo č. SML/2023/0820/OSIO ze dne 5. 10. 2023 se společností ELITT stavební s.r.o., se sídlem Dvorecká 1162/2a, Praha 4, na realizaci akce: „Garáže Točitá, obj. č. 317, Praha 4 – oprava vnitřních prostor“. Zjištěný skutečný stav po odkrytí konstrukcí si vyžaduje

provedení nutných víceprací. Jedná se o navýšení objemu betonů nové základové desky z důvodu nutného zabetonování kaverny nalezené pod původní základovou deskou a dále zpevnění základů stávajících betonových nosných sloupů garáže. Dodatkem se zvýší celková částka o 49 104,00 Kč bez DPH. Výsledná celková cena díla dle dodatku č. 1 činí 3 498 805,00 Kč bez DPH, celková cena díla včetně DPH 21% činí 4 233 554,00 Kč;

## NESOUHLASÍ

- s rozsahem směřovaných pozemků v k. ú. Záběhllice ve vlastnictví hl. m. Prahy přiléhajících k objektu Polikliniky Spořilov ve vlastnictví žadatele. Akceptovatelná je pouze směna pozemku parc. č. 3047/57 a částí pozemků parc. č. 3047/58 a 3047/60 v k. ú. Záběhllice nezbytných ke správě a údržbě objektu polikliniky. Nabytí ostatních pozemků v k. ú. Záběhllice či jejich částí, na kterých se nachází veřejná zeleň, veřejné chodníky a komunikace, do vlastnictví žadatele je nepřipustné;
- se zařazením pozemku parc. č. 17/1

v k. ú. Nusle o výměře 208 m<sup>2</sup> ve vlastnictví hl. m. Prahy do směny pozemků mezi hlavním městem Prahou a spol. YUGO ALLOYS s.r.o. za účelem jeho využití jako parkovací plochy pro potřeby YUGO ALLOYS s.r.o. Pozemek se nachází na břehu koryta Botiče a časově zasahuje do lokálního biokoridoru L4/404 – Botič. Vytvoření zpevněné parkovací plochy v tomto místě je nežádoucí;

## ZÁSADNĚ NESOUHLASÍ

- s prodejem části pozemku parc. č. 700/67 o výměře 17 m<sup>2</sup> v k. ú. Michle ve vlastnictví hl. m. Prahy za účelem výstavby bytového domu v ul. Na Křivíně, a to z důvodu nesouhlasu samosprávy městské části Praha 4 s tímto stavebním záměrem;

## SOUHLASÍ

- s bezúplatným převodem pozemku parc. č. 875/6 o výměře 67 m<sup>2</sup> v k. ú. Michle do vlastnictví hl. m. Prahy.
- Všechna usnesení Rady MČ Praha 4 jsou zveřejněna na [www.praha4.cz](http://www.praha4.cz) v záložce Samospráva. (red)

## PŘEHLED ZASTUPITELSKÝCH KLUBŮ MČ PRAHA 4

ZASTUPITELSKÝ KLUB:	PŘEDSEDA KLUBU:	E-MAIL:
Klub ANO 2011	Jan Hušbauer	jan.husbauer@praha4.cz
Klub Společně ODS a TOP 09	Ing. Zdeněk Kovářík	zdenek.kovarik@praha4.cz
Klub Piráti a nezávislí	Ing. Jan Hora	jan.hora@praha4.cz
Klub Praha 4 sobě – Zelení a nezávislí	Mgr. Iva Kotvová	iva.kotvova@praha4.cz
Společně pro Prahu 4 – STAN/KDU-ČSL	Mgr. Tomáš Kaplan	tomas.kaplan@praha4.cz

## TELEFONICKÉ KONTAKTY NA MČ PRAHA 4:

800 194 237 recepce – základní informační linka bez možnosti přepojování!

## INFORMAČNÍ CENTRA ÚŘADU MČ PRAHA 4:

nám. Hrdinů 3/1634, tel.: 241 410 806  
 Jílovská 1148/14, tel.: 261 192 694  
 Hlavní 1402/141, tel.: 272 651 962  
 CzechPOINT, A. Staška 2059/80b, tel.: 261 192 358

## Cena vody v letošním roce vzroste, rostou i investice do infrastruktury

Pražané v roce 2024 zaplatí za vodné a stočné 129,36 Kč bez DPH. Meziročně cena za tisíc litrů pitné vody vzroste o 11 procent. Nová cena je podle hlavního města v souladu se strategií rozvoje vodohospodářské infrastruktury do roku 2035, schválenou v roce 2022 Radou a Zastupitelstvem hlavního města Prahy. Ta počítá s nárůstem maximálně o dva procentní body nad celoroční míru inflace s cílem zajistit potřebné zdroje na obnovu a rozvoj. Letos mají růst také investice do obnovy vodohospodářské infrastruktury, které dosáhnou rekordních 3,34 miliardy korun (oproti roku 2023 je to zvýšení o 575 milionů korun). Dále 1,78 miliardy korun půjde na opravu a údržbu vodohospodářského majetku. V příštím roce budou zahájeny práce na rekonstrukci vodní linky do Ústřední čistírny odpadních vod na Čiářském ostrově za téměř 7,3 miliardy korun a například také stavba levobřežního nátokového labyrintu za téměř 800 milionů korun. Cena vody v Praze bude i nadále na celorepublikovém průměru. Za jeden litr vyrobené a dodané pitné vody, včetně následného odvedení a ekologického vyčištění, zaplatí Pražané méně než patnáct haléřů. (red)

## Uprchlíkům z Ukrajiny začalo sloužit nové kontaktní místo v Nuslích

Činnost Centra následné podpory uprchlíků z Ukrajiny (CNPUU) byla z důvodu vypršení dočasněho programu ze strany UNICEF k 22. prosinci loňského roku ukončena. Podporu, kterou především matky s dětmi u pracovníků tohoto centra nacházely, najdou od ledna v novém kontaktním místě. To vzniklo v prostorách dnes již fungující neziskové organizace Pražský Majdan, která působí v Nuselské radnici. Pražský majdan je nezisková organizace založená českými a ukrajinskými aktivisty, kteří od napadení Ukrajiny poskytují nejen humanitární pomoc, ale pořádají různé kulturní i volnočasové akce pro Ukrajince žijící v Praze. Vznik kontaktního místa je výsledkem dohody hlavního města a zástupců této neziskové organizace s cílem zabezpečit agendu adaptace a integrace uprchlíků z Ukrajiny i v letošním roce. V novém kontaktním místě bude poskytnuto základní poradenství v oblasti sociální, například informace a náležitosti k žádosti o humanitární dávku, zdravotnictví – zdravotní pojištění, lékařské služby, bydlení – informace k dočasnému nouzovému ubytování, nebo školství – informování o povinné školní a předškolní docházce. (red)

## Platnost karet Lítačka se automaticky prodlužuje o tři roky

Letos končí platnost dopravních karet Lítačka, které se začaly vydávat převážně v roce 2020. Pražská městská společnost OICT, jako provozovatel Lítačky, společně s Magistrátem hlavního města Prahy se rozhodly platnost karet automaticky prodloužit o další tři roky. Všichni cestující, kterým karta letos propadá, tak mohou cestovat s Lítačkou po Praze a Středočeském kraji až do roku 2027. V průběhu celého roku bude končit platnost 190 474 karet Lítačka, na které si mohou cestující nahradit dlouhodobé časové kupóny a cestovat pohodlně po dvou krajích. Všechny takto končící karty tedy budou v databázi OICT automaticky prodlouženy. Cestujícími, kterých se původní konec platnosti bude týkat, budou zroselány informační e-maily a SMS zprávy podle toho, jaký kontakt uvedli při pořízení karty. Nemusí ani provést žádný úkon, tak jak tomu bylo v minulosti, například vložením karty do validátoru, které již od konce srpna 2018 nejsou pro cestování v Praze a Středočeském kraji potřeba. (red)

## Milé čtenářky, vážení čtenáři,

Praha 4 má sedm nových čestných občanů. Jsou to lidé, které dobře znáte, s některými se možná seznámíte teprve na dalších stránkách tohoto vydání Tučňáku. Ale určitě jsou to lidé, kteří dosáhli významných úspěchů ve své profesi a proslavili sebe i místo, kde žijí.

I když nás letos všechny potrápila zima sněhovou nadílkou před Vánoci a několikadenními silnými mrazy po Novém roce, nezhálela Běžecká škola Prahy 4, která u nás funguje už deset let, a v lednu běžci absolvovali neuvěřitelnou 500. lekci. Věřím, že bude úspěšná i nadále, protože běhání patří ke sportům, které lze provozovat i ve vyšším věku a je dobrým předpokladem pro udržení dobré fyzické i psychické kondice.

Městskou část čekají v letošním roce důležité investice, které jsou zahrnuty do schváleného rozpočtu a které dokážeme financovat i navzdory růstu cen. Budeme pokračovat v investicích do snižování energetické náročnosti školských zařízení, chceme budovat, popřípadě zkvalitňovat sportoviště a místa pro odpočinek našich obyvatel. A v neposlední řadě budeme rozvíjet i další možnosti využití koupaliště ve Lhotce.

Také v letošním roce připravila městská část cyklus oblíbených jarních koncertů v Nuselské radnici, pokud máte rádi klasickou hudbu, určitě stojí za vaši pozornost.

Vážení spoluobčané, přeji vám vše dobré.



**Ondřej Kubín (ODS),**  
starosta městské části Praha 4

- 4-5** **Téma**  
Praha 4 má sedm nových čestných občanů
- 6** **Zprávy z Prahy 4**  
Zápisy do základních škol budou v dubnu
- 7** **Zprávy z Prahy 4**  
Městskou část čekají investice, které vás potěší
- 10** **Zprávy z Prahy 4**  
Praha 4 nevzdá boj proti AC Budějovická
- 17** **Servis**  
Mezinárodní dny upozorňují na dětské bezdomovce i nemoc
- 22** **Soutěž**  
Vyhraďte zajímavou knihu

**Z obsahu**

## JARNÍ KONCERTY

### na Nuselské radnici



**22. února, 17,00 h**

„MASOPUSTE, MASOPUSTE“  
ŠMRNC – staropražská kapela

Program: staropražské a lidové písničky

**14. března, 17,00 h**

SLAVNÉ A ZNÁMÉ SKLADBY JUBILANTŮ

PARNAS ENSEMBLE (smyčcové kvinteto)

Program: Smetana – Dvořák – Suk – Fibich

**18. dubna, 17,00 h**

KLAVÍR V TVORBĚ JUBILANTŮ

Libor Nováček & Eva Strejcová (klavír)

Klavírní trio MaDaMa

Program: Smetana – Dvořák – Janáček

**23. května, 17,00 h**

„UČITEL A JEHO ŽÁK – TCHÁN A JEHO ZEŤ“

Dvořákovo klavírní kvarteto (klavír – housle – viola – violoncello)

Program: Dvořák – Suk

Vstupenky na jednotlivé koncerty v ceně 50 Kč jsou v prodeji od 1. února 2024 v pobočce Czechpoint v budově Úřadu MČ Praha 4, Antala Staška 2059/80b, Praha 4. **Upozorňujeme**, že vstupenky v místě a čase koncertu již nelze zakoupit.



# 500

# LEKCIÍ B4

# BĚŽECKÉ ŠKOLY PRAHY 4



Městská část  
Praha 4

# VÍCE NA WWW.PRAHA4.CZ

# Praha 4 má sedm nových

Městská část Praha 4 udělila čestné občanství sedmi osobnostem, které žijí v Praze 4 a přispívají k šíření dobrého jména městské části. Čestnými občany se stali fotbalista Karol Dobiaš, skaut a politický vězeň Jiří Lukšíček, umělecký fotograf Jan Saudek, lékař Zdeněk Petráň, vysokoškolský pedagog Jaroslav Procházka, herečka a zpěvačka Jitka Molavcová a architekt, herec a spisovatel David Vávra. Návrh na udělení čestného občanství schválilo Zastupitelstvo městské části Praha 4.

**J**sou to lidé, kteří dosáhli výrazných úspěchů ve svém oboru a proslavili nejen své jméno, ale i místo, kde žijí, jsme na ně proto právem hrdí," řekl starosta Ondřej Kubín (ODS). „Velkými osobnostmi nejsou náhodou, své práci se věnovali a věnují s takovým úsilím, že jsou známí nejen u nás v České republice, ale často i za hranicemi země," dodal.

„Je mi ctí rozšířit seznam čestných občanů právě o tyto osobnosti, které se zasloužily o šíření odkazu v oboru svého umění a profese, a za to bych jim rád upřímně poděkoval," doplnil radní Tomáš Hrdinka (ANO 2011) a pokračoval: „Rovněž si jako zastupitel městské části velmi vážím i možnosti osobně podpořit tyto výrazné osobnosti, neboť podobná událost je vzhledem k jejímu významu a prestiži opravdu sváteční a mimořádnou záležitostí.“

„Rád bych poděkoval našim novým čestným občanům za jejich velký a celoživotní přínos naší společnosti v různých oborech. Jejich píle, schopnosti a jedinečnost je úžasná a inspirující pro následující generace. Přeji jim



Jitka Molavcová



David Vávra



Jiří Lukšíček



Karol Dobiaš

mnoho dalších úspěchů v pracovním i osobním životě, pevné zdraví, štěstí a lásku," uvedl radní pro kulturu Petr Tomáš Opletal (TOP 09).

## Noví čestní občané Prahy 4

Fotbalista **Karol Dobiaš** se narodil 18. prosince 1947 v Trnavě a je nejen úspěšným fotbalistou, ale i trenérem. Je především fotbalovou legendou Spartaku Trnava a pražských Bohemians 1905,

pětinásobným mistrem Československa se Spartakem Trnava, mistrem Evropy z roku 1976, v roce 1980 na mistrovství Evropy obsadil s československou reprezentací 3. místo. V letech 1970 a 1971 byl zvolen nejlepším československým fotbalistou. Jako trenér vyhrál v sezoně 1993/1994 titul s pražskou Spartou.

**Jiří Lukšíček** se narodil 16. srpna 1933 v Praze, je dlouholetým skautem s přezdívkou Rys. Po komunistickém

## Profesor Ing. Jaroslav Procházka: Betonu patří budoucnost

Mezi sedmičkou nových čestných občanů Prahy 4 je i profesor Ing. Jaroslav Procházka, CSc., který svůj profesní život spojil s betonovými konstrukcemi.

*Narodil jste se v Praze a maturitu absolvoval na gymnáziu v Michli. Jak vzpomínáte na dětství a dospívání?*

Narodil jsem se v Praze, ale rané dětství jsem prožíval v Břeclavi, kde otec byl ředitelem filiálky dopravní společnosti „Čechoslavia“. V roce 1936 po zabrání Sudet se odmítl přihlásit k německé národnosti a museli jsme do 48 hodin opustit toto území. Odjeli jsme proto k mé tetě do Prahy, následně jsme našli byt na Pankráci naproti kostelíčku, kde od této doby bydlím. Do 1. třídy obecné školy jsem začal chodit na Pankrác, po zabrání školy Němci jsem navštěvo-

val školy v Nuslích a pak na Vyšehradě. Po poškození našeho domu při náletu v roce 1945 jsme museli odjet k tetě do Senohrab, kde jsem obecnou školu dokončil. Po složení zkoušek jsem byl přijat na reálné gymnázium na Vyšehradě. Do skončení války jsme tam chodili jen pro úkoly a odevzdávali vypracované práce. Po skončení pátého ročníku bylo gymnázium zrušeno a já nastoupil do gymnázia v Michli.

*Co bylo pro vás prvotním impulsem, že jste spojil svůj profesní život s betonem a betonovými konstrukcemi?*

Na vyšehradském i michelském gymnáziu jsme měli na výuku matematiky profesory, kteří mě zaujali svým výkladem a přístupem k žákům. Rád jsem počítal různé příklady, rýsoval a zajímal se o stavby, což rozhodlo o mé přihlášce na vysokou školu inženýrského stavitelství. V průběhu studia mě zaujaly přednášky o betonu a betonových mostech, v posledních ročnících jsem pracoval v ústavu betonových konstrukcí jako pomocná vědecká síla. Po skončení studia jsem nastoupil do Státního ústavu dopravního projektování, kam po několika letech byl povolán jako ředitel prof. Kli-

# čestných občanů



Jan Saudek



Jaroslav Procházka



Zdeněk Petráň

převratu v únoru 1948 spolu s kamarády z oddílu na protest nevstoupili do Svazu české mládeže a po zrušení skautské organizace v roce 1949 se zapojili do činnosti ilegálního skautu a ilegální protikomunistické skupiny, mimo jiné distribuovali protirežimní letáky. V roce 1952 prováděli i drobné záškodnické akce. Byl vězněn na Pankráci, poté nastoupil do pracovních táborů na Jáchymovsku. V roce 2014 obdržel nejvyšší skautské

vyznamenání Řád stříbrného vlka. V roce 2021 mu byla udělena cena Paměti národa.

Umělecký fotograf **Jan Saudek** se narodil 13. května 1935, je také malířem a spisovatelem. Patří k nejznámějším českým uměleckým fotografům, jeho kariéra je spojena s experimentální fotografií a uměním aktů. Jeho díla byla prezentována na mnoha výstavách a galeriích po celém světě. Jan Saudek se stal ikonou v oblasti umění a fotografie a jeho dílo stále inspiruje a provokuje další generace umělců.

**MUDr. Zdeněk Petráň** se narodil 29. června 1953 v Jičíně, je významným vědcem v medicíně, ale také proslulým numismatikem a historikem. Svou hlavní profesí je lékař

specialista, vedoucí oddělení endoskopických metod ve zdravotnickém zařízení Medicon-Poliklinika Budějovická v Praze 4. Od roku 1990 zároveň působí jako numismatik v Českém muzeu stříbra v Kutné Hoře, dlouhodobě se věnuje také vážné hudbě, od roku 1988 působí jako varhaník Královské kanonie premonstrátů na Strahově. Věnuje se rovněž horolezectví.

**Profesor Ing. Jaroslav Procházka, CSc.**, se narodil 21. května 1934 a jeho profesní život je spjat s betonovými konstrukcemi. Na ČVUT se stal v roce 1994 profesorem. Je spoluzakladatelem České betonářské společnosti a Asociace evropských betonářských společností, autorem 35 vysokoškolských skript včetně učebnice Navrhování betonových konstrukcí z roku 1957. K jeho realizovaným stavbám patří Televizní věž na Bukové hoře (1963), Stavební fakulta ČVUT (1964–67), předpjatá obálka jaderného reaktoru Temelín (1990) nebo OC Merkurý České Budějovice (2012).

**Jitka Molavcová** se narodila 17. března 1950, je herečka, zpěvačka a instrumentalistka.

Vystupovala na desítkách koncertů nejen v Evropě, ale také v USA, Kanadě a Austrálii. Je absolventka grafické školy, ale v roce 1970 zvítězila v celostátní pěvecké soutěži Talent 70 a od tohoto roku působí v divadle SEMAFOR jako nezaměnitelná partnerka Jiřího Suchého. V roce 1990 byla poctěna cenou Vlasty Buriana jako nejlepší komička roku. Proslulé se stalo její účinkování v hlavní roli muzikálu Hello, Dolly! v Hudebním divadle Karlín. Za tuto roli byla oceněna Cenou Thálie.

**Akademický architekt David Vávra**, který se narodil 9. března 1957, je i hercem a spisovatelem. Společně s Milanem Šteindlerem spoluzakládal v 70. letech minulého století divadlo Sklep. Je znám i jako spoluautor a zasvěcený průvodce televizního seriálu Šumná města. Působí též jako příležitostný básník. Pro Prahu 4 namluvil texty do poesiomatu umístěného na náměstí Bratří Synků. Je autorem Branické vyhlídky, která je dominantou Branické skály, s MČ Praha 4 spolupracoval i při vytváření projektu Regenerace Nedvědova náměstí. (red)

meš z Vysoké školy dopravní v Žilíně. Po třech letech byl jmenován vedoucím katedry betonových konstrukcí Stavební fakulty v Praze a požádal mě, abych s ním přešel na tuto katedru, kam jsem nastoupil jako odborný asistent. Na katedře jsem spolupracoval s řadou projektových ústavů i vědeckých institucí, vypracoval 30 výukových skript, odborných článků a vydal několik publikací.

**Mezi vaše realizované stavby patří „předpjatá obálka jaderného reaktoru Temelín“. Můžete nám laikům vysvětlit, co si pod tím máme představit?**

Při havárii jaderného reaktoru vzniká velká teplota a tlak, proti nimž musí být chráněno okolní prostředí za všech možných podmínek. Proto se kolem jaderného reaktoru zřizuje ochranná obálka, která se skládá z vnitřní ocelové a vnější

předpjaté obálky. Při návrhu musí být respektovány jak vnitřní nejnepříznivější podmínky teploty a tlaku při výbuchu, tak vnější (například zemětřesení, možný náraz letadla apod.) i stavy při výstavbě obálky. Obálka musí být navržena a realizována tak, aby při havárii nedošlo k úniku radiace.

**Jakou má podle vás beton budoucnost? Bude i po další desítky let nenahraditelnou surovinou ve stavebnictví?**

Beton z hlediska budoucnosti považují za nejdůležitější stavební materiál. Musíme si však uvědomit, že prochází neustálým vývojem. Nedostatkem betonu je jeho malá pevnost v tahu a jeho malá tažnost. Je třeba šetřit základními surovinami pro výrobu betonu, používat nekorodující oceli a využívat přednosti předpjatého betonu. Již nyní se využí-

vají vysokopevnostní a vysokohodnotné betony i betony s vlákny, neboť již máme předpisy pro jejich navrhování.

V budoucnu se začnou používat nekorodující oceli, které se již vyrábějí, ale málo používají pro svou vysokou cenu, protože mají malý odbyt. Nová generace eurokódů, která je již připravena, obsahuje předpisy pro možnost jejich navrhování; výrobci této oceli slibují snížení ceny, jakmile tato ocel půjde na odbyt. (md)



Profesor Jaroslav Procházka se v roli konzultanta zúčastnil výstavby čistírny odpadních vod v Troji. Foto: archiv JP

## Dokument o rozvoji dolního Podolí je hotov

Z veřejné prezentace a diskuse o návrhu generelu správy a regenerace veřejných prostranství v dolním Podolí, které uspořádala MČ Praha 4, se podařilo získat množství podnětů k vyřešení. Jak uvedl místostarosta Prahy 4 pro územní rozvoj a výstavbu Patrik Opa (ODS), výsledný souhrn přispěje ke zlepšení dlouhodobého plánování a koordinace investičních záměrů různých městských organizací v této lokalitě. Příslušný dokument generelu a také souhrn ze setkání, které proběhlo 31. října 2023 v ZŠ Nedvědovo náměstí, naleznete na [www.praha4.cz](http://www.praha4.cz) v záložce Územní rozvoj. (red)

## Úprava mostu zdržuje dopravu

Dopravu ve Vrbově ulici mezi Braníkem a Novodvorskou omezuje stavební akce s názvem Zdvoukolejňení trati Branického mostu. Jde o výstavbu a umístění ochranné konstrukce nad předmětnou ulicí v místě, kde Vrbova podjíždí železniční trať a Jižní spojku. Dopravní omezení jsou rozdělena do několika etap, od kyvadlové dopravy až po zúžený průjezd do poloviny letních prázdnin. Dopravní omezení mohou vyvolat zpoždění při průjezdu ve špičkách 10 až 30 minut a zdrží i MHD. (red)

## Nové odbory zrychlí vyřízení žádostí

Dva nové samostatné odbory pracují od 1. ledna v Úřadě městské části Praha 4. Jsou to odbor životního prostředí a odbor dopravy. Důvodem organizační úpravy je rychlejší vyřizování žádostí občanů. Tato změna struktury úřadu má výrazně zjednodušit vyřizování podání a proměnit postup u žádostí o závazná stanoviska k projektové dokumentaci k dopravě i k životnímu prostředí. Ty se podávají buď elektronicky samostatně, nebo fyzicky s dvěma paré dokumentace. Výhodou pro veřejnost je rychlejší zpracování žádostí, protože každé podání se bude vyřizovat samostatně. Nové odbory najdete na [www.praha4.cz](http://www.praha4.cz) v záložce ÚŘAD MČ - Odbory a oddělení úřadu. (red)

# Zápisy do základních škol budou v dubnu

V letošním roce se zápisy do 1. tříd budou konat ve všech základních školách zřizovaných MČ Praha 4 v termínu 10.–11. 4. s výjimkou ZŠ Plamínkové (pouze ve středu 10. 4.).

Zápisy se letos vztahují na děti narozené od 1. 9. 2017 do 31. 8. 2018 a také na děti, které dostaly v minulém roce odklad povinné školní docházky. Zákonný zástupce dítěte k zápisu přinese rodný list dítěte (u cizinců cestovní pas dítěte) a svůj občanský průkaz (u cizinců cestovní pas zákonného zástupce). Zastupuje-li dítě jiná osoba než jeho zákonný zástupce, je zároveň podstatné, aby doložila své oprávnění dítě zastupovat.

Přednostně jsou přijímány děti s trvalým bydlištěm (u cizinců místem pobytu) ve spádové oblasti školy. Spádovou školu je možné dohledat při zadání ulice na odkazu [www.spadovostpraha.cz](http://www.spadovostpraha.cz).

Pro bližší informace a seznámení se školou je možné využít dny otevřených dveří (DOD). Podrobnosti o zápisech (např. zda škola nabízí elektronickou rezervaci) a DOD lze nalézt na webových stránkách jednotlivých škol.

V případě nejasností je možné se obrátit na Alici Štancovou ([alice.stancova@praha4.cz](mailto:alice.stancova@praha4.cz)), tel. 261 192 630 nebo na Gabrielu Michalíkovou ([gabriela.michalicovala@praha4.cz](mailto:gabriela.michalicovala@praha4.cz)), tel. 261 192 322 z Odboru školství, prevence a rodinné politiky Úřadu MČ Praha 4.



I v letošním roce poprvé usednou do školních lavic stovky prvňáčků.

Den otevřených dveří		
	datum	čas
ZŠ Bítovská	1. 3. 2024 nebo dle dohody	
ZŠ Filosofská	6. 3. 2024	14.00–17.00
ZŠ Horáčkova	12.–13. 3. 2024	
ZŠ Jeremenkova	21. 3. 2024	8.00–15.00
ZŠ Jílovská	20. 3. 2024	
ZŠ Jitřní	11. 3. 2024	14.00–17.00
ZŠ Jižní	dle dohody	
ZŠ Křesomyslova	23. 2. a 20. 3. 2024	
ZŠ a MŠ Mendlíků	23. 3. 2024	14.00–17.00
ZŠ Na Chodovci	7. 3. 2024	8.00–17.00
ZŠ Na Liše	20. 3. 2024 nebo dle dohody	8.00–11.45
ZŠ Na Planině	21. 3. 2024	od 16.00
ZŠ Nedvědovo nám.	14. 3. 2024	od 17.30
ZŠ a MŠ Ohradní	13. 2. 2024, otevřené hodiny pro rodiče 8. 3.	DOD od 16.00, otevřené hodiny 8.00–10.45 h
ZŠ Plamínkové	26. 3. 2024	9.00–15.00
ZŠ Poláčkova	20. 3. 2024	9.00–12.00, 14.00–16.00
ZŠ a MŠ Sdružení	16. 2. 2024	8.00–11.40
Škola Kavčí hory	19. 3. 2024	8.00–12.00
ZŠ Školní	27. 3. 2024	8.00–10.00
ZŠ Táborská	14. 3. 2024	9.00–16.00
ZŠ U Krčského lesa	19. 3. 2024	14.00–16.00

## Co je dobré vědět

Povinná školní docházka se dle zákona č. 561/2004 Sb. vztahuje na státní občany České republiky a na občany jiného členského státu Evropské unie, kteří na území České republiky pobývají déle než 90 dnů. Dále se povinná školní docházka vztahuje na jiné cizince, kteří jsou oprávněni pobývat na území České republiky trvale nebo přechodně po dobu delší než 90 dnů, a na účastníky řízení o udělení mezinárodní ochrany. Povinná školní docházka začíná počátkem školního roku, který následuje po dni, kdy dítě dosáhne šestého roku věku, pokud mu není povolen odklad. Dítě, které dosáhne šestého roku věku v době od září do konce června příslušného školního roku, může být přijato k plnění povinné školní docházky již v tomto školním roce, je-li přiměřeně tělesně i duševně vyspělé a požádá-li o to jeho zákonný zástupce. Podmínkou přijetí dítěte narozeného v období od září do konce prosince k plnění povinné školní docházky je také doporučení vyjádření školského poradenského zařízení, podmínkou přijetí dítěte narozeného od ledna do konce června doporučení vyjádření školského poradenského zařízení a odborného lékaře, která k žádosti přiloží zákonný zástupce.

## Zápisy do mateřských škol

V letošním roce poprvé proběhne zápis dětí do mateřských škol elektronickou formou. O průběhu a podmínkách zápisu budete včas informováni prostřednictvím webových stránek škol a MČ Praha 4. (red)

# Prahu 4 čekají investice, které vás potěší

Kromě investic do udržitelnosti, snižování energetické náročnosti a dalšího rozvoje školských zařízení čekají obyvatelé Prahy 4 nová sportoviště, místa k odpočinku, projekty pro navýšení kapacity parkovacích míst pro rezidenty nebo další rozvoj volnočasového areálu biotopu Lhotka.

Zastupitelstvo městské části Praha 4 schválilo svůj rozpočet pro rok 2024 jako jedno z prvních v celé Praze ještě před vánočními svátky. Také díky tomu se mohly potřebné práce na přípravách a realizaci jednotlivých projektů rozeběhnout hned začátkem ledna. Řada městských částí přitom schvaluje rozpočty až nyní v únoru nebo dokonce až v březnu a investice pak nabírají zbytečná zpoždění.

„Čeká nás toho letos opravdu hodně a jsem rád, že jsme se mohli pustit do práce prakticky okamžitě. Kromě jiného nás už tradičně čekají investice do školských zařízení, ale také opravy a revitalizace sportovišť a parků nebo budování nových parkovacích míst,“ vyjmenovává místostarosta Prahy 4 Jan Hušbauer (ANO 2011)

Mezi plánovanými investicemi do školských zařízení jsou například modernizace sportovišť v ZŠ Křesomyslova a ZŠ Jílovská. ZŠ Mendíků se dočká výměny oken a pro MŠ Sdružení objekt Družstevní uchoz se aktuálně připravuje projektová dokumentace na zbrusu novou školní kuchyň.

## Rekonstrukce domů i nové parkovací domy

Z bytových domů ve vlastnictví MČ Praha 4 proběhne kromě dílčích oprav rekonstrukce střechy na domě v ulici Pod Vinohradem a rekonstrukcí fasády projde bytový dům v Krchlebské ulici. Obyvatelé Krče a okolí Novodvorské pravděpodobně potěší informace, že městská část zahájí přípravu studií pro vybudování nových parkovacích domů v těchto lokalitách. V tomto roce by měla být připravena také



Stavební úpravy v biotopovém koupališti Lhotka zajistí jeho celoroční provoz.

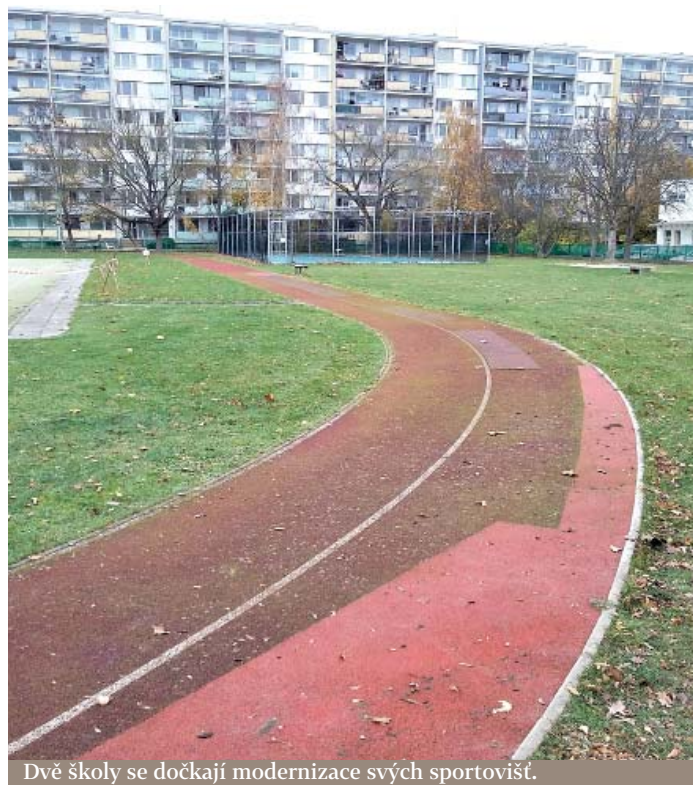
kompletní dokumentace pro další etapu revitalizace Roztylského náměstí na Spořilově. Pro celkovou realizaci chybí ještě městské části některé pozemky, ale již v prosinci požádala o jejich svěření hlavní město Prahu. Z našich náměstí čeká kompletní revitalizace také Nedvědovo náměstí za Podolskou vodárnou.

V biotopovém koupališti Lhotka bude změn hned několik. „Radost radě čtenářů udělá dozajista zahájení příprav pro celoroční provoz biotopového sportovního odpočinkového areálu Lhotka. Kromě nového vodního a kalového hospodářství se návštěvníci dočkají nových sportovních prvků pro všechny generace, dokončení nového oplocení celého areálu nebo třeba dokončení stezky po obvodu biotopu. Výhledově pak chceme vybudovat lepší zázemí a sauny, aby se na toto oblíbené místo mohli návštěvníci vracet i v zimních měsících,“ popisuje

záměr rozvoje koupaliště místostarosta Jan Hušbauer.

Některé projekty bude městská část financovat

výhradně z vlastních zdrojů, na ostatních se bude finančně spolupodílet hlavní město Praha. (red)



Dvě školy se dočkají modernizace svých sportovišť.

## NÁZORY zastupitelů



ODS

**Jaroslav Míth**  
radní MČ Praha 4

## Komunální politika a klimatická změna

Dějiny naší planety, toť dějiny klimatických změn. K významným a prudkým klimatickým změnám docházelo již v dobách, kdy ještě lidé na Zemi nežili. V dobách lovců mamutů se v okolí Věstonic zalednění několikrát posunulo ze severu na jih a zase zpět, s posunem zalednění se měnilo i zdejší lidské osídlení. Kroniky psané na pergamenu i zažloutlé stránky sto a více let starých novin jsou plné údajů o velkých suchách i povodních.

Co bylo příčinou klimatických změn v době před nástupem moderního člověka? Co je příčinou urychlování těchto změn v současnosti? O tom můžeme vést sáhodlouhé diskuse a stejně se oba tábory neshodnou. Skutečné řešení hrozby oteplování je na mezinárodní úrovni. Dokud bude Čína stavět průměrně jednu novou uhelnou elektrárnu za týden a zaoceánské lodě produkující více emisí než všechna auta v EU dohromady budou neustále tam a zpět dovážet výrobky z Asie do Evropy, je naše osamocená evropská snaha marná.

O to více to pak vyznívá na komunální úrovni. Pokoušet se změnit globální klima na úrovni městské části není asi úplně reálné. My se musíme soustředit hlavně na adaptaci na tuto změnu. V celé historii uspěl vždy ten, kdo se dokázal na změnu připravit a adaptovat. Ne ten, kdo proti ní marně bojoval.

## Vstřícné stavební úpravy

Adaptace městské části na klimatickou změnu je podle mě správná politika. Proč? Protože tato politika přináší benefity všem, bez ohledu na to, jak si odpovídají na shora uvedenou otázku. Tedy přináší řešení podporované a přijímané většinou obyvatelstva. Co je totiž podstatou přípravy městské části na klimatickou změnu? Je to příprava na horka, sucho a přívalemé deště. Jde tedy o výsadbu stromů jakožto přirozené klimatizace, zadržování vody v krajině a zmenšování rozpálených ploch.

Proto se v dopravní politice Prahy 4 soustředíme na náhradu černých asfaltových povrchů chodníků za světlejší a vodě propustnou dlažbu, parkovací místa jsou budována z kostek pokládaných s velkou roztečí, aby bylo umožněno vsakování vody, ale i zarůstání travním drnem, jako se to stalo v Jílovské. Přikročili jsme i k ozeleňování tramvajových tratí, první v Praze 4 vznikne už tento rok v ulici Na Pankráci. Řešíme také neodvážení vody z chodníků v zeleni do kanalizace, ale její vsakování instalací vhodných vsakovacích prvků do přilehlé zeleně.

Toto nejsou a nebudou v žádném případě marné výdaje. Vylepší náš veřejný prostor bez ohledu na to, jak se bude počasí vyvíjet, a shodně se na něm určitě velká většina našich obyvatel, ať už si o klimatické změně myslí to, nebo ono.



TOP 09

**Petr Tomáš Opletal**  
radní MČ Praha 4

## Nové dětské hřiště

V různých částech naší městské části je rozdílná hustota dětských hřišť. Je to dáno mnoha faktory, jako typem zástavby, volnou plochou a infrastrukturou, tedy možností jejich umístění do dané lokality. Nicméně stále se v naší městské části dají najít místa, kde je možnost vybudovat nové dětské hřiště, a jedno takové se mi podařilo „objevit“. Krátce před Vánocemi jsem přizval místostarostu pro územní rozvoj Patrika Opu, aby se podíval na plochu mezi nádražím Vršovice a ulicí Bartoškova. Jakmile tento prostor viděl a nastínil jsem mu možnosti využití tohoto místa, získal jsem jeho plnou podporu, za kterou mu děkuji.

Jedná se o plochu ve tvaru trojúhelníku na cestě k podchodu na nádraží. Tato plocha je dostačující k vybudování dětského hřiště s pískovištěm pro nejmenší děti a takzvaným „workoutovým“ prvkem pro větší děti a ke cvičení pro dospělé, který je například oblíbeným prvkem v parku Jezerka. Tato plocha je v majetku hlavního města Prahy a je nutné požádat o její svěření do péče, aby bylo možné hřiště vybudovat. Byl to jeden ze slibů, který jsem dal občanům před volbami, a proto jsem připraven udělat vše, aby děti měly v blízké době v dolních Nuslích další místo na hraní.

## Granty pro kulturu

Do 24. ledna probíhal příjem žádostí do grantového řízení na kulturní akce, které budou na konci února projednány v kulturní komisi, aby mohlo být grantové řízení úspěšně dokončeno do konce dubna. Těším se na zajímavé projekty a věřím, že dojde k významnému rozvoji kulturní činnosti a divadelních scén v Praze 4, a velmi rád je podpořím.

## Koncerty v Praze 4

V prosinci jste měli možnost se v Nuselské radnici účastnit adventních koncertů a v lednu se pořádal novoroční koncert. Rád bych vás také pozval na následující koncerty:

22. února – „Masopuste, masopuste“, 14.

března – „Slavné a známé skladby jubilantů“,

18. dubna – „Klavír v tvorbě jubilantů“,

23. května – „Učitel a jeho žák – tchán a jeho zeť“.

Vstupenky na jednotlivé koncerty jsou v prodeji na pobočce Czech Point v budově Úřadu MČ Praha 4. Upozorňujeme, že vstupenky v místě a čase koncertu již nelze zakoupit.

Dále připravujeme mnoho dalších tradičních kulturních akcí, které znáte z předchozích ročníků, jako například: Branický knižní malotrh, Nuselské pívní slavnosti, Svatováclavské velebení a další.



ANO 2011

**Radek Lacko**  
radní MČ Praha 4

## Láska dětem, štěstí pěstounům...

Jednou z priorit, na kterou se naše městská část kontinuálně zaměřuje, je podpora náhradního rodičovství. Z dostupných statistik ministerstva práce a sociálních věcí jednoznačně vyplývá, že Česká republika se stále potýká s vysokým počtem dětí, který musí své dětství trávit v ústavních zařízeních z důvodu selhání rodičů v jejich rodičovské odpovědnosti. Povinností státu je však zajistit dětem jejich právo žít a vyrůstat v rodině. Této povinnosti se ale dlouhodobě nedaří dostat, neboť chybí náhradní rodiče, pěstouni, kteří by byli schopni a ochotni se o tyto děti řádně starat namísto rodičů, případně jiných rodinných příslušníků. Z toho důvodu je určitě zapotřebí na tuto skutečnost opakovaně upozorňovat, zvyšovat obecné povědomí o náhradní rodinné péči a taktéž odstraňovat mýty a předsudky, které ve společnosti dosud panují, s cílem zvýšit počet zájemců o to stát se pěstounem. Za tímto účelem jsme uspořádali v průběhu prosince a ledna ve foyeru našeho úřadu výstavu, kde bylo možné zhlédnout osobní příběhy skutečných pěstounů a taktéž jedné ženy, která v pěstounské péči vyrůstala. Pokud vám tato unikátní výstava unikla, bude možné ji navštívit ještě během dubna na pankrácké pláni.

## Nezapomínáme i na psychickou podporu

S výkonem pěstounské péče o přijaté děti jsou přirozeně spojeny i vyšší nároky na psychickou odolnost náhradních rodičů. Je to dáno důsledkem potřeby překonávat traumata, která si děti s sebou přinášejí z biologické rodiny. Toto je jeden z důvodů, proč je náš úřad současně i tzv. „doprovázející organizací“ pěstounů. Doprovázením není myšlen faktický doprovod nebo asistence pracovníka u pěstouna, i když i to je v případě potřeby možné, ale jedná se především o podporu a pomoc pěstounům po celou dobu výkonu jejich pěstounské péče. Řadí se sem právě i odborné sociálně-právní poradenství v nejrůznějších situacích při řešení rozličných problémů a taktéž pomoc při zprostředkování psychologické a terapeutické podpory příslušnými odborníky. Bohužel ze zkušeností vyplývá, že odborníků z oborů psychologie, psychiatrie a terapeutů je zoufalý nedostatek a čekací lhůty k přijetí jsou velmi dlouhé, a to zejména u odborníků, jejichž služby jsou hrazeny z veřejného zdravotního pojištění. Z finančního příspěvku, který je doprovázejícím organizacím na podporu pěstounů vyplácen, je pak možné hradit i služby těchto odborníků, kteří smlouvy se zdravotními pojišťovnami nemají.

Další aktivity spojené s náhradní rodinnou péčí budu určitě nadále podporovat, neboť plně souhlasím s moudrým citátem: „Rodina není jen důležitá. Je to úplně všechno.“



## NÁZORY zastupitelů



### Piráti a nezávislí

**Tomáš Liškutín**  
zastupitel MČ Praha 4

### Poděkování pracovníkům ve školství

Na konci ledna se ve školách rozdává pololetní vysvědčení. Při této události se pozornost většinou zaměřuje na žáky, kteří si domů odnášejí hodnocení své několika-měsíční píle. Nicméně je také důležité ocenit pracovníky ve školství, kteří žáky na cestě k vysvědčení celým pololetím provází.

### Vysvědčení a poděkování

Práce ve školství je náročná, jelikož pedagogové mají za úkol zajistit nejen vzdělávání a výchovu žáků, ale rovněž se starat o jejich bezpečnost. Ne nadarmo se říká, že učitel je stále jednou nohou v kriminále. Navíc doby, kdy se během třídních schůzek obávali žáci, s čím se rodiče vrátí domů, jsou dávno pryč a dnes se obávají spíše pedagogové. Poslední léta jsou navíc náročná až příliš.

Pedagogové se museli naučit pracovat s novými technologiemi, aby byli schopni v době pandemie učit na dálku. Ale ani po návratu do škol to neměli snadné, protože bylo nutné dohnat učivo, které se na dálku nedalo tak snadno vysvětlit.

Učitelé se také neustále potýkají s inkluzí. Děti s tělesným nebo duševním znevýhodněním by určitě neměly být vyčleněny od ostatních, ale zároveň je třeba zajistit adekvátní podporu vyučujících. Složitější případy jsou stále řešeny v nepříjemně dlouhých lhůtách a učitelé se musí s těmito situacemi vyrovnávat často za cenu svého vlastního vyčerpání. O nic jednodušší situaci nemají ani ředitelé škol a jejich zástupci. Kromě všech běžných provozních záležitostí mají na starosti inovace, investice, evropské dotace a kontroly ČŠI, a to vše bez odborného právního nebo ekonomického týmu, toliko v tandemu s hospodářkou školy zajišťují, aby všechno fungovalo věcně i formálně správně.

Pedagogové nedostávají vysvědčení, avšak zaslouží si za svou odpovědnou práci upřímné poděkování. Poděkování patří také dalším pracovníkům ve školství, kteří se starají o stravování žáků a technické záležitosti škol.

### Výhled do budoucna

Na pracovním trhu uspějí spíše ti, kteří jsou ve svém oboru skutečně dobří, než ti, kteří dosahují ve všem jenom průměru. Kromě poděkování pracovníkům ve školství proto také vyjadřuji přání, aby pedagogové tuto skutečnost zohlednili ve výuce a byli shovívaví vůči žákům, kteří nemají nadání v určité oblasti, a naopak podporovali žáky v jejich nejsilnějších stránkách. Tomu ať pomohou rovněž intenzivní vyučovací hodiny s menšími skupinami žáků. Jejich význam učitelé nedávno zdůraznili při svém protestu proti omezování právě těchto hodin.



### Praha 4 sobě Zelení a nezávislí

**Jan Slanina**  
zastupitel MČ Praha 4

### Městská část pro lidi, nebo pro auta?

Města na západ (Paříž, Brusel, Amsterdam), sever (Berlín, Helsinky), jih (Lublaň) a vlastně i východ (Bratislava, Košice) od nás omezují nadměrnou automobilovou dopravu a investují stále více úsilí i prostředků do rozvoje pěší a cyklistické dopravy. Také proto, že měřením bylo prokázáno, že řidiči v autě v hustém provozu nadýchá nejméně dvakrát větší množství zplodin, než když se pohybuje pěšky či na kole.

A jak je tomu u nás? V prvních dnech letošního roku probírala komise pro dopravu dvě významná opatření, kterými by se Praha mohla přiblížit moderním městům, nebo se naopak vrátit do devadesátých let minulého století.

Prvním tématem byly změny parkovacích zón. Zóny placené parkování jsou klíčové regulační opatření, které zajišťuje, aby obyvatelé exponovaných oblastí (např. Nusle, Pankrác, Podolí) měli šanci zaparkovat v dochozí vzdálenosti od svého domova. Zároveň přispívají k redukci automobilové dopravy, nejen do Prahy, ale i uvnitř Prahy mezi jednotlivými městskými částmi. Kdo přece jen autem potřebuje jet, má možnost zaparkovat, sice za poplatek, ale snáze a rychleji, než kdyby parkování regulováno nebylo. Nyní magistrát připravuje dílčí úpravy a zástupci čtyřčlenné vládnoucí koalice zcela vážně uvažovali, že bychom namísto regulace parkování měli podpořit obyvatele Prahy 4 v tom, aby po Praze jezdili autem.

### Musí si auta zkracovat cestu historickým centrem?

Dále bylo na programu omezení tranzitní autodopravy v centru. V rozvinutém světě je to opět běžné, u nás se ztěžka odhodláváme ke zpoplatnění průjezdu „centrem nejcentrovatějším“, tedy přes Křižovnické a Malostranské náměstí. Většina obyvatel Prahy jezdí po městě MHD a pro velkou část občanů Prahy 4 je klíčovým dopravním spojem tramvaj č. 17, která každodenně nabírá v úseku kolem Křižovnického náměstí zpoždění kvůli intenzivní autodopravě. Omezení autodopravy zde je tedy jednoznačně v našem zájmu. Z úst zástupců vládnoucí koalice však zazněly názory, že žádné omezení dopravy nemůže nastat, dokud nebudou hotové všechny okruhy. To ale vůbec nedává smysl: již nyní lze obě místa objet, ať již tunelem Blanka, po Severojižní magistrále, či po Průmyslovém polookruhu. Není tedy nač čekat. Ostatně, opravdu si někdo vážně myslí, že řidič, který jede z Podolí do Dejvic přes Staré Město (ačkoli může jet tunelem Blanka), najednou pojedou přes Malešice, protože mu tam postavíme okruh?



### Společně pro P4 STAN a nezávislí, KDU-ČSL

**Jan Žáček**  
zastupitel MČ Praha 4

### Optimismus do nového roku 2024

Dovolu mi na úvod mého novoročního sloupku popřát všem občanům Prahy 4 všechno nejlepší, hodně zdraví, štěstí a spokojenosti. Doufám, že pro naši největší a nejlidnatější městskou část bude rok 2024 plný optimismu.

### Změna je možná

Možná vám přijde stýskání opozice jednovládné. Neustále dokola upozorňujeme na to, co nefunguje. Bohužel v celém časopisu Tučňák nedostaneme jiný prostor než tento krátký sloupek. To, co mě ale naplňuje optimismem, je, že si stále více lidí všímá a začíná uvědomovat, že Praha 4 nefunguje dobře a že je nutné to změnit.

V letní sezoně jsme si všichni všimli, že radnice není schopna udržet v provozu ani areál koupaliště Lhotka. Biotop byl měsíc zavřený a mohli jsme jej obdivovat pouze přes plot. Během prosincové sněhové kalamity jsme si pro změnu jako občané mohli všimnout, že je pro radnici jednodušší počkat, až neuklizené chodníky samy roztají. Řada sousedů mi vyprávěla o zraněních, která se jim na ledových a sněhem pokrytých chodnících udala.

A pokud se podíváme na rozpočet, který radnice schválila na posledním zastupitelstvu, mnohým sousedům už začalo vrtat hlavou, jak je možné, že Praha 10 nebo Praha 5 jsou z hlediska rozpočtu v mnohem lepší situaci. A skutečně, například pro letošní rok plánuje Praha 10 celkové příjmy na jednoho obyvatele městské části 11 445 Kč, o 81 % více než Praha 4, kde je plánovaný příjem jen 6 319 Kč. Když tento rozdíl vynásobíte 145 tisíci obyvateli naší městské části, zjistíte, že se jedná o obrovskou částku.

Další příklad nezodpovědného hospodaření – tři budovy školky v ulici Horáčkova a její 4000 m<sup>2</sup> velkou zahradu pronajala radnice na 20 let soukromé společnosti. Na tom by nebylo v principu nic zlého. Za částku 45 tisíc měsíčně pronajala celý areál, ale vysoutěžená částka ve výběrovém řízení byla dvojnásobná. Ztráta tak přesáhne deset milionů korun, a to už v pořádku není.

### Co tedy změnit?

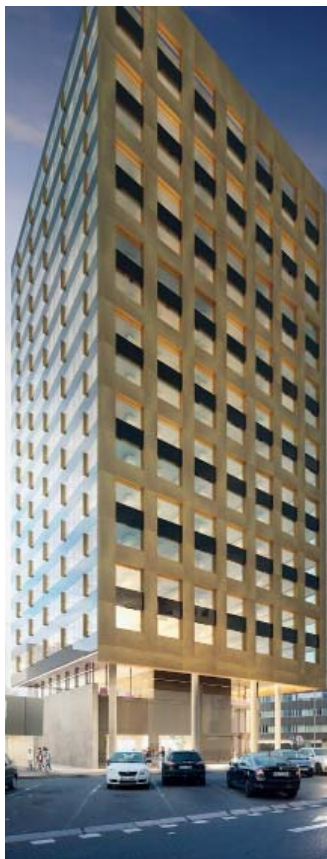
Všichni si dokážeme spočítat, že pokud se vydáme touto cestou hospodaření s veřejným majetkem, lepší to u nás v Praze 4 být nemůže. Ať si vyberete jakoukoliv městskou část, ať si vyberete jakýkoliv finanční ukazatel, zjistíte, že naše městská část zaostává. A lidé si toho začínají všimnout. Je nutné zastavit nezodpovědné utrácení peněz za nevýhodný nájem radnice, vyhybat se nevýhodným zakázkám a pronájmům se začít se k majetku městské části, který patří všem obyvatelům Prahy 4, chovat mnohem odpovědněji, jako ke svému vlastnímu. S péčí dobrého hospodáře.

# Praha 4 nevzdá boj proti AC Budějovická

**Městský soud v Praze zamítl žalobu, kterou se městská část Praha 4 pokusila zvrátit nepříznivý vývoj v dlouholeté kauze výstavby výškové, devatenáctipodlažní administrativní budovy na rohu ulic Budějovická a Vyskočilova. Záměrem developera je vybudovat na malém pozemku na nároží těchto ulic v blízkosti nízké zástavby 72 metrů vysokou budovu. Městská část Praha 4 je proti tomuto záměru a je nadále rozhodnuta se proti této stavbě bránit.**

**M**ěstská část se v žalobě zejména snažila prokázat rozpor developerského záměru s Územním plánem hlavního města Prahy a podrobně zdůvodnila, proč tato devatenáctipodlažní stavba nemůže být umístěna do stabilizovaného území sídliště Michelská s modernistickou strukturou a převládající výškovou hladinou osm nadzemních podlaží, ve kterém je z hlediska limitů rozvoje možné pouze zachování, dotvoření a rehabilitace stávající urbanistické struktury bez možnosti další rozsáhlé stavební činnosti. Soud se zabýval otázkou, zda se má stabilizované území, do něhož je určitý záměr umísťován, posuzovat izolovaně, nebo v souvislostech s širším okolím, a dospěl k názoru, že v tomto konkrétním případě má být zohledněno širší okolí.

Soud se ve svém velmi stručném posouzení zcela opomněl zabývat vztahem navrhované stavby a přímou sousedící nízkopodlažní a středněpodlažní zástavby ve stabilizovaném území



Nový administrativní objekt má mít výšku 72 metrů a převýšil by tak všechny stavby ve svém okolí. Vizualizace: Studio AM

a s odůvodněním, že se v bezprostředním i širším okolí záměru již nachází

mnoho výškových budov, žalobní námitku městské části Praha 4 zamítl.

## Pomůže kasační stížnost?

„Jsem překvapen, s jakou rychlostí a zejména jakým způsobem se Městský soud v Praze s celou záležitostí vypořádal,“ uvedl místostarosta pro územní rozvoj a výstavbu Patrik Opa (ODS). „Městský soud se odchýlil od ustálené judikatury Nejvyššího správního soudu a prakticky eliminoval význam územního plánu a vymezení jednotlivých ploch s rozdílným způsobem využití a stabilizovaného území. Nechceme se smířit s tím, že existence výškových budov v Praze 4 od Vyšehradu až po Budějovickou má automaticky představovat hrozbu pro zachování dosavadního charakteru zástavby s již stabilizovanou urbanistickou strukturou v širším okolí těchto staveb.“

Praha 4 boj proti výškové budově AC Budějovická nevzdává a již připravuje kasační stížnost, kterou podá k Nejvyššímu správnímu soudu. **(red)**

## Fakta

- Záměr na výstavbu AC Budějovická je umísťován do urbanistické struktury sídliště Michelská s výškovou hladinou 21–25 metrů a typickým počtem osm podlaží. Podél ulice Budějovická je nízkopodlažní zástavba objektů občanské vybavenosti s výškovou hladinou do 8 metrů a areály školských zařízení taktéž s výškovou hladinou do 8 metrů.
- Na protilehlé straně ulice Budějovická severozápadním směrem se nachází sídlištní zástavba (Zelená liška) s výškovou hladinou 18–21 metrů.
- Přes ulici Vyskočilova se na rohu ulic Budějovická a Vyskočilova nachází administrativní budova navazující základní hmotou na výškovou hladinu sídlištní zástavby s výškovou dominantou výšky 46,3 metru.
- Na protilehlém rohu směrem západním se nachází budova Reiffeisenbank s výškou (bez technologii na střeše a loga) maximálně 50,5 metru.
- Výšková hladina stávající zástavby v bloku mezi ulicemi Vyskočilova, Přímětická, Budějovická a Vokáčova, jehož součástí je plánovaná stavba, i převládající výšková hladina Sídlíště Michelská je tak navrhovanou budovou o výšce 71,720 metru nad upraveným terémem překročena o cca 47 metrů. Navrhovaná budova svou výškou převyšuje i budovy na nároží křižovatky Budějovická, Vyskočilova a Olbrachtova o více než 20 metrů.



Místo parkoviště se tu má tyčit předimenzovaná stavba.

## Obrazem z Prahy 4

### Gratulace čestné občance Ludmile Třískové



Začátkem ledna přijímala Ing. Ludmila Třísková, CSc., čestná občanka MČ Praha 4 a zakladatelka tuzemského kosmického i ionosferického výzkumu, gratulace ke svým 93. narozeninám. Za naši městskou část významně vědecké pracovníci popřál vše nejlepší a pevně zdraví starosta Ondřej Kubín (ODS). (red)

### Plný sál tleskal áriím i duetům



Sál Nuselské radnice se zcela zaplnil při letošním novoročním koncertu, ve kterém zazněly skladby Mozarta, Smetany, Dvořáka a Mascagniho. O mimořádný kulturní zážitek s názvem Slavné árie a duety se postarali zpěvkyně Soňa Godarská a Roman Janál za doprovodu klavíristy Lukáše Klánského. (red)

### Praha 4 předala Dětskému centru výnos sbírky Děti dětem



První místostarostka Prahy 4 Irena Michalcová (ANO 2011, vlevo) předala Dětskému centru při Fakultní Thomayerově nemocnici dary, které děti z mateřských a základních škol a jedné střední školy z Prahy 4 shromáždily nebo zakoupily v rámci charitativní sbírky nazvané Děti dětem. Nejčastěji šlo o hygienické potřeby, které Dětské centrum využije při péči o ohrožené děti a matky v krizové situaci, ale mezi dary byly i hračky. Dvě školy pak poslaly finanční dar. Rekordní výtěžek ze 13. ročníku materiální sbírky v hodnotě 450 tisíc korun převzala ředitelka Dětského centra Jaroslava Lukešová (vpravo). (red)

### Ocenění práce školních metodiků prevence



V pondělí 11. prosince 2023 se v Nuselské radnici sešli školní metodici prevence a další pedagogové, kteří se věnují prevenci rizikového chování žáků. Za jejich náročnou práci jim předali starosta MČ Praha 4 Ondřej Kubín (ODS) a 1. místostarostka Irena Michalcová (ANO 2011) ocenění ve formě poukázek do OC Arkády Pankrác. K přání příjemného prožití vánočních svátků a všeho nejlepšího do nového roku se připojila i předsedkyně Výboru pro bezpečnost Lucie Michková (ODS). (red)

### Hendikepovaného chlapce potěšily dárky

Starosta Prahy 4 Ondřej Kubín (ODS) předal vánoční dar městské části Praha 4 určený pro devítiletého hendikepovaného chlapce. Šlo o dárky, které si hoch sám, popřípadě s pomocí své matky vybral a které mu pomohou překonávat zdravotní obtíže. Spolu se starostou se předání zúčastnil i radní pro oblast sociální a zdravotní Radek Lacko (ANO 2011). (red)



### Poděkování záchranářům a policistům za zákrok na Novodvorské



Městská část Praha 4 ocenila zákrok proti útočníkovi, který nožem napadl dvě ženy v ulici Novodvorská. Policisté České republiky a záchranáři ze Záchrané služby hlavního města Prahy projevili pohotovost a odvahu a zachránili život napadeným ženám. Útok se odehrál v sobotu 17. prosince 2022 v podvečer nedaleko obchodního centra Novo Plaza. Ocenění předali starosta Prahy 4 Ondřej Kubín (ODS), 1. místostarostka Irena Michalcová (ANO 2011) a předsedkyně Výboru pro bezpečnost Lucie Michková (ODS). (red)

## Lidé z Prahy 4

# V Braníku zažijete momenty jak ze starých českých filmů

Říká to i lektor cizích jazyků Vasco, tedy Václav Bolech, který v této svém způsobem nenápadně čtvrti bydlí. Kromě toho, že je zastáncem školy hrou, je také tvůrcem zábavných stolních her a video lekcí.

Martin Dudek

V Braníku bydlí již déle, aktuálně kousek od Branického náměstí. Pochvaluje si zdejší kouzlo a Braník označuje za malebnou vesničku kousek od centra Prahy, která má silnou sousedskou komunitu. Opékat buřty na ohni, soutěžit v pojídání klobás a u toho zpívat se sousedy na náměstíčku v Branické ulici – to podle něj jinde v Praze nenajdete. „V Braníku zažijete momenty jak filmové scénky ze starých českých filmů. Tato čtvrtí drží své kouzlo a zajímavý staronový nádech,“ říká Václav Bolech. Zároveň si ale stěžuje na zdejší bezpečnost: „Narkomani tu křičí jeden po druhém skoro každé ráno a večer, někdy v tlupách, jindy jako jedinci, ale potkávám je denně. A v podstatě denně se tu otočí policie. Byl bych rád, kdyby se to časem



Pomocí vlastních deskových her vyučuje Václav Bolech několik cizích jazyků. Foto: archiv VB

zlepšilo a nemusel bych řešit znovu vykradené auto a sklep,“ přeje si.

## Učení hrou

Cizí jazyky učí Václav Bolech už skoro 20 let a v poslední době se soustředí i na výrobou deskových her, pexes, různých vzdělávacích karet, plakátů s přehledy gramatik nebo i na populární video

lekce, která najdete na [www.onlinespanelsky.cz](http://www.onlinespanelsky.cz) a [www.onlineitalsky.cz](http://www.onlineitalsky.cz). V Praze 4 se podle jeho deskovky i pexesa učí například i studenti gymnázia PORG. A zrovna nedávno mu vyšla nová desková hra a pexeso Francouzsky hravě a připravuje i další produkty na španělštinu. „Všechny se ručně vyrábí v České

republice v malovýrobě. Vývoj každé hry trval šest měsíců. Dal jsme do toho své know-how a mnoho roků práce se studenty. Všechny produkty dělám tak, aby se lidé bavili, ale hlavně, aby je rychle a snadno naučily daný jazyk,“ dodává Václav Bolech. Věděli jste třeba, že španělština je hned po čínštině druhým nejrozšířenějším jazykem na světě? Angličtina obsadila v tomto žebříčku až třetí místo. „Je to krásná řeč, v porovnání s jinými jednodušší. Začátky jsou velmi snadné i zábavné, později samozřejmě narazíme na komplikace například v různých časech. Každopádně poznat tento krásný jazyk za to určitě stojí. Španělsky mluvící lidé se navíc chovají jinak, když zjistí, že se snažíte mluvit jejich jazykem. Můžete tím ušetřit peníze i získat nevšední zážitky,“ vysvětluje Václav Bolech, proč se španělsky naučit.

## Za bobky vydáme miliony

Sporným bodem mezi „pejskaři“ a „nepejskaři“ je úklid exkrementů. Situace je ale jasná – když po psu neuklidíte, dopustil(a) jste se přestupku. Pokud se ho nepodaří strážníkovi vyřešit domluvou nebo pokutou až 1000 Kč, řeší ho v přestupkovém nebo příkazním řízení oddělení přestupků ÚMČ Praha 4 a pokuta se může vyšplhat až na 20 000 Kč! I když Praha 4 na poplatku ze psů průměrně ročně vybere čtyři miliony Kč (z toho 25 % odvádí do magistrátního rozpočtu), náklady na úklid jsou mnohem vyšší! (md)

## V březnu se platí za psa

Období finanční správy Prahy 4 upozorňuje majitele psů na blížící se splatnost místního poplatku ze psů v letošním roce. Poplatek je splatný bez vyměření předem, a to:

- nečiní-li více než 600 Kč, nejpozději do 31. 3. každého roku,
- činí-li více než 600 Kč ročně, ve dvou stejných splátkách, vždy nejpozději do 31. 3. a 31. 8. každého roku.

Sazba poplatku za psy činí ročně:

- 1 500 Kč za jednoho psa
- 2 250 Kč za druhého a každého dalšího psa téhož držitele

Sazba poplatku za psy chované v rodinném domě činí ročně:

- 600 Kč za jednoho psa
- 900 Kč za druhého a každého dalšího psa téhož držitele

*Je-li držitel psa požívatelem invalidního, starobního, vdovského nebo vdoveckého důchodu, který je jeho jediným zdrojem příjmu, poživatel sirotčího důchodu nebo osoba starší 65 let, činí sazba poplatku:*

- 200 Kč ročně za jednoho psa
- 300 Kč ročně za druhého a každého dalšího psa téhož držitele

Nezaplatí-li poplatník poplatek včas nebo ve správné výši, vyměří mu správce poplatku platebním výměrem a může včas a řádně nezaplacené poplatky zvýšit až na trojnásobek.



Ilustrační foto: Pixabay

Poplatek lze platit bankovním převodem, v informačních centrech, v pokladně Úřadu městské části Praha 4, Antala Staška 2059/80b, nebo na počtě složenkou typu A. U každé platby je důležité uvést přidělený desetimístný variabilní symbol, uvedený v potvrzení – příznání k místnímu poplatku. Bankovní účet pro úhradu místního poplatku ze psů: 19-2000832359/0800.

Další informace související s místním poplatkem ze psů najdete na [www.praha4.cz/](http://www.praha4.cz/) ÚŘAD MČ/Formuláře a žádosti/Místní poplatky. (red)

## Bejvávalo v Nuslích

# Čtyři generace tiskařů

V Nuselské ulici č. p. 47 stával až do roku 1970 dům, kde byla slavná knihtiskárna Staněk. Založil ji sazečský pomocník Jan Staněk (1860-1917) jako První nuselskou tiskárnu a koncesi obdržel 19. ledna 1901.

**I**jeho tatínek Jan pracoval ve velké pražské tiskárně A. Haaseho. Syn se v Nuslích začal věnovat tisku nejen různých knih a brožur, ale především reklamních plakátů. Speciální tiskárny se stal linoleotisk vznikající za pomoci řezby do linolea. Poprvé byla tato technika použita pro grafickou tvorbu v Německu v roce 1905.

Samotný dům byl postaven v roce 1871 a v dalších letech byl hojně přestavován a rozšiřován. Pro tiskárnu byl v roce 1903 rozšířen zadní trakt, kde vznikly výrobní prostory tiskárny. Během několika málo let zde bylo umístěno až 20 různých strojů. Vedle samotné tiskárny plakátů tu byla klasická knihtiskařská a knihařská výroba, včetně zlatírny. V prvním patře byly obytné místnosti majitele domu. Na domě byly kdysi umístěny dvě busty, jednou z nich byla hlava Gutenberga, druhou snad Melantricha.

## Tragický konec majitele

Zakladatel Jan Staněk zemřel v roce 1917 a závod se ujal syn Vilém (1891-1944). Za jeho éry doznala tiskárna velkého rozvoje. Rozvoj reklamy a plakátování vedlo k tomu, že se tiskárna Staněk začala více věnovat této tvorbě. Mnohé z plakátů jsou dnes ve sbírkách Umělecko-průmyslového muzea v Praze. V roce 1928 proto došlo ke změně a podnik byl přejmenován na Knih-tiskárna Staněk a plakátovací ústav a byl mj. první protokolovanou firmou u nás, která tiskla plakáty právě linoleotiskem.

V roce 1936 došlo k výrazné adaptaci fasády a busty z ní byly odstraněny. V pří-



Průčelí budovy knihtiskárny Staněk v Nuselské ulici č. 47 z roku 1936. Foto: Archiv hl. m. Prahy

zemí byly moderně upraveny výklady a zřízeny nájemní obchody. Vznikla zde prodejna lahůdek a drůbeže Vladimíra Dissta, parfumerie Jaroslava Nevole a papírnictví Katuše Brettschneiderové. To se už do tajů tiskárny postupně zasněoval i Vilémův syn Jan Staněk (1919-1945) a od roku 1941 mu otec udělil samostatnou prokuru. Po smrti Viléma se knihtiskařské živnosti ujala jako vdova Marta Staňková (1895-1957) a podnik vedla společně se svým synem. Ten však byl 7. května 1945, spolu s dalšími, na zahradě své krčské vily příslušníky SS zastřelen.

## Dům ustoupil výstavbě

Než došlo k dalšímu rozvoji tiskárny, přišel únor 1948

a s ním konec soukromého podnikání. V říjnu 1949 byla do firmy dosazena národní správa Československých závodů polygrafických a o rok později byla tiskárna likvidována jako nepotřebná a národní správa odvolána. Provoz převzaly Obchodní tiskárny, n. p., knihařský závod, který zde vytvořil provozovnu č. II. Malé obchody převzala Narpa a družstvo Drutex prodávající textil.

Dům byl v roce 1960 vlastněn státem a o sedm let později unikl pro svůj dobrý stav demolici. Stál však v plánu výstavby velkého panelového komplexu čtyř domů, kterému nakonec muselo ustoupit pět nemovitostí. Zbořeno jich však bylo osm, protože u dalších z nich byla při demoličních pracích vážně porušena statika.

Rudolf Píša

Historik Rudolf Píša připravuje knihu o osudech nuselských domů a jejich obyvatel. Pokud máte doma historické fotografie, plánky či záznamy pamětníků, ozvěte se na jeho telefonní číslo 603 545 901 či na e-mail: muzeum@das-mcp.cz. Za spolupráci předem děkuje.

## Dejte věcem druhou šanci

Ve čtvrtek 22. února mezi 16.00 a 19.00 hodinou proběhne již tradiční swap na sídlišti Krč v prostorách Modrého pavilonu. Swap je výměna věcí, které už nepotřebujete, za něco, co se vám hodí a bude vás těšit. Dejte věcem druhou šanci a swapujte textil, domácí potřeby, hračky nebo knihy. Vstupné je 100 Kč. (red)

## Pokračuje výstavba nové tramvajové tratě

Rozpočet hlavního města Praha počítá pro letošní rok s financí na výstavbu tramvajové tratě Na Veseří - Pankrác - Budějovická. Finanční prostředky budou využity k uhrazení stavebních prací. Jedná se o novou tramvajovou trať, která je vedena v ose ulic Na Pankráci a Budějovická. V první fázi je připravováno zřízení tramvajové tratě do ulice Budějovická pouze k ulici Bystřická, kde bude trať ukončena dvojitou kolejovou spojkou s odstavnými kolejemi (pro obracení obousměrných tramvají). Tato první etapa s jedním párem zastávek umožní zřízení přestupní zastávky Pankrác mezi tramvajovou dopravou a metrem. Podmínující investicí pro optimální podobu přestupní zastávky je výstavba podchodu pod ulicí Na Pankráci, propojujícího obě nástupiště tramvajové zastávky Pankrác s přílehlou zástavbou a vestibuly stanic metra Pankrác C a D. Ve druhé etapě je uvažováno s prodloužením až ke stanici metra Budějovická, celková délka trati pak dosáhne 1,5 km se třemi páry zastávek. (red)

# Ohlédnutí za loňskými vánočními akcemi ve školách

**Z**áci ZŠ Bítovská zazpívali na vánočních trzích na Budějovickém náměstí. Pásma koled si připravily vychovatelky školní družiny s žáky, které přišel podpořit i starosta Prahy 4 Ondřej Kubín (ODS), učitelé a přátelé školy.



V mateřské škole Trojlístek, zařízení Točitá, si rádi vzpomenou na dvě akce, které si děti užily na konci loňského roku. Mnoho hezkých zážitků čekalo na předškoláky na celodenním výletu na zámek Loučeň. Zámecká paní provedla děti a paní učitelky romantickými interiéry. V anglickém parku holčičky a kluci dováděli v labyrintech a bludištích, kterých je v zahradě celkem 12. A jako dáreček si děti domů odnesly sladké perníčky, které si samy nazdobily.

Pohodová atmosféra panovala nejen na výletě, ale i v mateřské škole při vánoční dílničce, ve které si rodiče i prarodiče s dětmi obarvili vánoční ozdoby. Tyto společně strávené chvíle byly plné radostného očekávání v době blížících se Vánoc. (red)



## Bezpečně venku díky reflexním vestám

Děti z Mateřské školy 4 pastelky dostaly od zástupců oční optiky Fielmann, která má pobočku v Arkádách Pankrác, nové reflexní vestičky. Díky nim jsou děti lépe chráněné v silničním provozu, jelikož jsou dobře viditelné na velkou vzdálenost. Zároveň vestičky slouží i pro orientaci učitelkám, děti jsou lépe rozpoznatelné a nemohou si je na společných akcích splést s dětmi z jiné mateřské školy. Reflexní vestičky se díky svému střihu snadno oblékají a sovičky vyobrazené na přední straně vest jsou dětem sympatické. (ps)



## Knihovna je váš dobrý soused

V městské části Praha 4 se nachází šest poboček Městské knihovny v Praze (MKP), a to na Spořilově, Pankráci, ve Vikově, v Novodvorské, Krči a na Jezerce. Kromě půjčování knih, časopisů nebo hudebních či filmových nosičů nabízí knihovny kulturní a vzdělávací akce, například přednášky, workshopy, autorská čtení i komentované procházky, a velká část této nabídky je zdarma. Ale to není všechno. V pobočce Novodvorská si mohou návštěvníci zahrát deskové hry pod názvem Deskohrátky na Novo. Jedná se o rodinná setkání, která jsou určena spíše menším dětem, a probíhají každý čtvrtek od 15.30 do 17.30 hod. Pobočka Vikova již přes rok pomáhá se svými čtenáři Azylovému domu Horáčkova. Sběrka, která začala školními potřebami a didaktickými



V interiéru knihovny si můžete zahrát i stolní hry. Foto: MKP

pomůckami, se postupně rozšířila o trvanlivé potraviny, hygienické potřeby, obuv a oblečení pro všechny věkové kategorie. V pobočce Spořilov probíhají oblíbené swapy, zaměřené na výměnu hraček a rostlin. Pobočka Jezerka je nejnovější z poboček v Praze 4. Otevřena byla v roce 2020 a návštěvníky

doslova nadchla nejen překrásným architektonickým provedením, ale například i svým Atelierem, ve kterém nabízí čtenářům sdílené šicí stroje a tvůrčí a šicí kurzy. V Atelieru tak držitelé čtenářského průkazu MKP mohou šít, tvořit koláže, recyklovat a v rámci udržitelnosti přešívát oblečení. (jz)



## Divadlo Na Fidlovačce

Křesomyslova 625, Praha 4,  
pokladna tel.: 773 831 705,  
e-mail: pokladna@fidlovaacka.cz  
Po-pá: 14.00-19.00 h., so, ne a státní  
svátky: hodinu před představením  
a hodinu po jeho začátku  
[www.fidlovaacka.cz](http://www.fidlovaacka.cz).

On-line rezervace a prodej:  
[www.webticket.cz](http://www.webticket.cz), prodej též  
v sítích: Ticketportal, GoOut

- Pá 2. 19.00** Hoří, má panenku  
**So 3. 15.00** Sugar (Někdo to rád  
horké)  
**Po 5. 19.00** Román pro ženy - host  
**Čt 8. 19.00** Muž mojí ženy  
**Pá 9. 19.00** Dánská dívka  
**So 10. 15.00** Famílie  
**Čt 15. 19.00** Rain Man  
**Pá 16. 19.00** Absolvent  
**So 17. 15.00** Proč muži nepo-  
slouchají a ženy neumí číst  
v mapách  
**Ne 18. 15.00** Hoří, má panenku  
**Čt 22. 19.00** Testosteron  
**Pá 23. 19.00** Muž mojí ženy  
**So 24. 15.00** Rain Man  
**St 28. 19.00** Kouř  
**Čt 29. 10.30** Válka Roseových -  
veřejná generálka  
**19.00** Proč muži nepo-  
slouchají a ženy neumí číst  
v mapách

## dobeška

### DIVADLO DOBEŠKA

Jasná I 1181/6, 147 00, Praha 4  
Telefon: 244 468 173  
e-mail: [rezervace@divadlodobeska.cz](mailto:rezervace@divadlodobeska.cz)  
[www.divadlodobeska.cz](http://www.divadlodobeska.cz)  
STUDIO DOBEŠKA  
kurzy • zábava • relaxace  
[www.divadlodobeska.cz/studio](http://www.divadlodobeska.cz/studio)

- Ne 4. 15.00** Pohádky z kouzelného  
kabátu  
**Čt 5. 18.00** Viktor Valášek: Skicy  
z iPadu - vernisáž  
**St 7. 19.30** Golda: Železná lady  
Izraele - kinokavárna  
**Ne 11. 15.00** Masopust na Dobeš-  
ce - tradiční program s pohádkou  
a od 16.00 hod. s průvodem  
**St 14. 19.30** Létání pro začátečníky  
- kinokavárna  
**Čt 15. 20.00** LeKapra - koncert  
**So 17. 19.30** Tři taškařice - divadlo  
**Ne 18. 15.00** O Červené Karkulce -  
maňásková pohádka  
**St 21. 19.30** To se mi snad zdá -  
kinokavárna  
**Čt 22. 20.00** NORBI KOVÁCS & přá-  
telé - Pavel Fischer, Olin Nejezchleba  
a host Jana Infieldová - koncert  
**Ne 25. 15.00** Jak Víla Modrovílska  
splnila tři přání - pohádka  
**Út 27. 19.30** Besídka 2024 - Divadlo  
Sklep  
**St 28. 19.30** Besídka 2024  
**Čt 29. 19.30** Výběr z Besídek

## BRAVO!

Divadlo BRAVO!  
(bývalé  
Branické divadlo)  
Branická 411/63  
147 00 Praha-Braník

[www.divadlobravo.cz](http://www.divadlobravo.cz)  
[info@divadlobravo.cz](mailto:info@divadlobravo.cz)  
tel.: 731 153 139

- Čt 1. 19.00** The Losers  
LOSERS CIRQUE COMPANY  
**Pá 2. 19.00** Branické pověsti  
LOSERS CIRQUE COMPANY  
**20.30** Branické pověsti  
LOSERS CIRQUE COMPANY  
**So 3. 19.00** Branické pověsti  
LOSERS CIRQUE COMPANY  
**20.30** Branické pověsti  
LOSERS CIRQUE COMPANY  
**Čt 8. 19.00** Nespoutaní  
LOSERS CIRQUE COMPANY  
**Ne 18. 15.00** Za poznáním tajů  
hudby FILHARMONIŠTĚ  
**Po 19. 19.00** Kabinet žonglérských  
kuriozit BRATŘÍ V TRICKU  
**St 21. 19.00** Loop  
LOSERS CIRQUE COMPANY  
**Čt 22. 19.00** Loop  
LOSERS CIRQUE COMPANY  
**Út 27. 19.00** Žena, růže, píseň, kost  
LOSERS CIRQUE COMPANY  
**St 28. 19.00** PRAXCHY  
SACRA CIRCUS  
**Čt 29. 19.00** The Losers  
LOSERS CIRQUE COMPANY



DIVADLO ZVONEČEK,  
KCN, Novodvorská 151,  
Praha 4

[www.zvonecek.info](http://www.zvonecek.info)  
[divadlo@zvonecek.info](mailto:divadlo@zvonecek.info)  
tel. 775 472 728

- So 17. 14.00 a 15.30** Vodnická pohád-  
ka  
**Čt 22. 16.00** Tři prasátka  
**So 24. 14.00 a 16.00** Sněhurka  
a sedm trpaslíků  
Hrajeme každou sobotu vždy od 14:00  
a 15:30 v KC Novodvorská, Novodvorská  
151, Praha 4, pokud není uvedeno jinak.

## rest.art

Kino Rest.art

Podolská 33, Podolí, býv. klub Tobaco  
Vstupné 150 Kč, zlevněné vstupné  
(studenti a důchodci) 60 Kč.

- Čt 1. 19.00** Její tělo  
**Ne 4. 19.00** Sestry z kouřové  
sauny  
**Út 6. 19.00** To se mi snad zdá  
**Čt 8. 19.00** Hotel Palace  
**Ne 11. 19.00** Její tělo  
**Út 13. 19.00** Hotel Palace  
**Čt 15. 19.00** Sestry z kouřové  
sauny  
**Ne 18. 19.00** To se mi snad zdá  
**Út 20. 19.00** Hotel Palace  
**Čt 22. 19.00** To se mi snad zdá  
**Ne 25. 19.00** Případ Goldman  
**Út 27. 19.00** Hotel Palace  
**Čt 29. 19.00** Případ Goldman

## DEBUT

Divadlo Debut  
[www.divadlodebut.cz](http://www.divadlodebut.cz)  
Boleslavova 49/13, 140 00 P4 - Nusle  
[katerina.slavikova@vosherecka.cz](mailto:katerina.slavikova@vosherecka.cz)  
Lucie Helena Botlíková, DiS.  
vedoucí provozu  
[lucie.botlikova@vosherecka.cz](mailto:lucie.botlikova@vosherecka.cz)

- Čt 1. 19.30** Noc bláznů  
**Po 5. 19.30** Akce hotel  
**Út 6. 19.30** Mauglí z Hlaváku  
**Pá 9. 18.00** Pták Ohnivák - premiéra  
**Ne 11. 15.00** Pták Ohnivák  
**Po 12. 10.00** Pták Ohnivák - pro školy  
**Út 13. 19.30** Mikve  
**St 14. 19.30** Rozpaky zubaře Svato-  
pluka Nováka  
**Čt 15. 19.30** Past  
**Po 19. 19.30** Kytice  
**St 21. 19.30** Akce hotel  
**Čt 22. 19.30** Večer s...  
**So 24. 15.00** Masopust  
**Po 26. 19.30** Noc bláznů  
**Út 27. 10.00** Docela Obyčejná  
pohádka - pro školy  
**Čt 29. 19.30** Výnosné místo



Divadlo Bez Hranic  
Křesomyslova 14, Praha 4 - Nusle  
Tel. 607 088 273  
e-mail: [rezervace@divadlobezhranic.cz](mailto:rezervace@divadlobezhranic.cz)  
[www.divadlobezhranic.cz](http://www.divadlobezhranic.cz)

- So 3. 19.30** Nikdy neříkej nikdy  
aneb Ne, možná, rozhodně  
ano! - komedie (divadlo NNN)  
**So 10. 15.00** Sni dál - neřeš věk a žij  
- hudební komedie (divadlo  
DO-PRA-VA)  
**St 14. 19.30** Improvizace - improvizov-  
ané představení (Improvizace.cz)  
**Čt 15. 19.30** Strašidlo cantervillské  
- hudební komedie (DIVADLO  
BEZ HRANIC)  
**Pá 16. 19.30** Parma na plechu -  
komedie (divadlo Maškara)  
**So 17. 19.30** Nikdy neříkej nikdy  
aneb Ne, možná, rozhodně  
ano! - komedie (divadlo NNN)  
**Ne 18. 19.00** Popelka - pohádkový  
příběh (divadlo Teenager)  
**Po 19. 19.30** Vše nejlepší, Henry!  
aneb Prachy nesmrdí - kome-  
die (DIVADLO BEZ HRANIC)  
**Út 20. 19.30** Magda Malá a Bohuš  
Matus: Slavici z muzikálu -  
koncert a talkshow (DIVADLO  
BEZ HRANIC)  
**St 21. 19.30** Improvizační zápas -  
improvizované představení  
(divadlo Poločas nápadu)  
**Čt 22. 19.30** Reservoir Bitch -  
na motivy filmu Q. Tarantina  
(divadlo The Divadlo)  
**So 24. 19.30** Kuřačky a spásitelky -  
komedie (DS Posun)  
**Ne 25. 15.00** Strašidlo cantervillské  
- hudební komedie (DIVADLO  
BEZ HRANIC)  
**Po 26. 19.30** Božská komedie:  
Soumrak bohů - komedie  
(Činoherní studio BERETA)  
**Út 27. 19.30** Mrtvola v hotelu West-  
minster - komedie (DIVADLO  
BEZ HRANIC)

## DIVADLO DNJ NA JEZERCE

Na Jezerce 1451/2a,  
140 00 Praha 4, Nusle  
Tel.: 261 224 832, 725 442 150  
E-mail: [vstupenky@hrusinsky.cz](mailto:vstupenky@hrusinsky.cz)  
[www.divadlonajezerce.cz](http://www.divadlonajezerce.cz)

- Po 5. 19.00** Saturnin - vhodné pro  
děti  
**St 7. 19.00** VIZITA - Oslabené pole  
**Pá 9. 19.00** Práskni do bot  
**So 10. 19.00** Sláva strojů a měst  
**Ne 11. 19.00** After Life  
**Po 12. 19.00** Mnoho povyku pro lajk  
**St 14. 19.00** Charleyova teta - zadáno  
**Pá 16. 19.00** Občan první jakosti  
**So 17. 19.00** Charleyova teta - vhod-  
né pro děti  
**Ne 18. 16.00 a 19.00** Bylo nás pět  
(tenkrát)  
**St 21. 19.00** Už je tady zas!  
**Čt 22. 19.00** Mnoho povyku pro lajk  
**Po 26. 19.00** Ze života Čapka - vhod-  
né pro děti  
**Út 27. 19.00** Pánský klub  
**St 28. 19.00** Naprostí cizinci  
**Čt 29. 19.00** Občan první jakosti -  
zadáno



KC PRAGOS  
Jihlavská 30, u metra Budějovická  
[www.pragos.cz](http://www.pragos.cz), [klub@pragos.cz](mailto:klub@pragos.cz)  
tel. 736 489 297

- Pá 9. a 23. 19.00** Salsa večer -  
tanec, vstup zdarma  
**So 10. 14.30** Cirkus Květinka - inter-  
aktivní show dětí i dospělých  
**St 14. a 28. 16.00** Jóga smíchu -  
vstupné dobrovolné  
**St 28. 19.00** FRAK - kapela zahráje  
k tanci i poslechu  
Každou neděli 14.00-17.00 Šachová  
setkání a partie - vstup zdarma

## Bezplatná prohlídka Prahy

Asociace průvodců ČR zve  
veřejnost na tradiční bezplat-  
né prohlídky Prahy u příle-  
žitosti Mezinárodního dne  
průvodců v sobotu 24. února  
od 14.00 hodin. Sraz účastní-  
ků je před bazilikou svatého  
Petra a Pavla na Vyšehradě.  
Na prohlídky se není třeba  
předem hlásit. Průvodci  
připravili několik tras včetně  
prohlídky pro rodiny s dětmi.  
(red)

## Pro seniory

## Vraždy, sebevraždy a atentáty v českých dějinách

Únorové přednášky pod vedením PhDr. E. Havlovcové pokračují – navazuje druhý a třetí, závěrečný díl. Tentokrát vás čeká monstrózní poprava v roce 1621 na Staroměstském náměstí, připomenete si smrt Ladislava Pohrobka i dlouho neobjasněná úmrtí, která pomohla vyřešit až věda moderní doby. Poslední díl únorového cyklu přednášek se věnuje 20. století, od neúspěšného atentátu na Karla Kramáře přes vraždu Otýlie Vranské až po násilná úmrtí Jana Opletala a Milady Horákové. (red)

## Za hvězdami nebo do divadla

Druhý měsíc v roce bude mimo jiné věnován exkurzím do pražských hvězdáren. Čeká vás jak Dáblická, tak Štefánikova. Zjistěte více o práci astronomů, funkci hvězdáren a jejich vybavení. Bude-li přát počasí, třeba se podíváte i do vesmíru. Milovníci umění si pak přijdou na své na dopolední komentované exkurzi Národního divadla s tématem „malířství“. Prohlídka je zhruba na hodinu a pro přihlášené je bezplatná, jako většina akcí oddělení rodinné politiky MČ Praha 4. (red)

## Do kláštera za pivem

Břevnovský klášter není jen nejstarší klášter na našem území, ale i pivovar, jehož název je Břevnovský klášterní pivovar sv. Vojtěcha. Prozkoumejte zákoutí nejstaršího českého pivovaru, zjistěte, jak se zde vyrábí zlatavý mok a jaká je jeho historie v této části Prahy. Samozřejmě nebude chybět drobná ochutnávka tamní výroby. Prohlídka trvá zhruba 45 minut. Jak se na akci přihlásit najdete v plánu akcí. (red)

## Ženy, děkujeme!

Osmý březen patří ženám a jako poděkování jim městská část Praha 4 připravila tradiční kulturní událost. Místo karafiátu opět přijmete pozvání do KC Novodvorská na koncert skvělé sopránistky J. Veberové, kterou dobře znáte z loňských let. Koncert je určen především ženám k MDŽ, ale pokud chtějí dorazit i muži, nebude jim účast odepřena. Do vyčerpání kapacity lze lístky objednat přes e-mail barbara.vesela@praha4.cz. Bližší informace k výdeji lístků naleznete v plánu akcí. (red)

Únor 2024		Přihlašování od 8.00 hod.
Vraždy, atentáty a sebevraždy v českých dějinách	8. 2. od 14.00 h., Nuselská radnice	<b>Přihlašování od 5. 2.</b> Cyklus přednášek s PhDr. E. Havlovcovou.
Národní divadlo - Malířství	13. 2. od 8.30 h., Národní 223/2, Praha 1	<b>Přihlašování od 5. 2.</b> Komentovaná exkurze, sraz před hlavním vchodem (z ulice Národní) nejpozději 5 min. před začátkem.
Vraždy, atentáty a sebevraždy v českých dějinách II	15. 2. od 14.00 h., Nuselská radnice	<b>Přihlašování od 12. 2.</b> Cyklus přednášek s PhDr. E. Havlovcovou.
Hvězdárna Dáblice - hvězdárna, dalekohledy a pozorování	20. 2. od 14.00 h., Pod Hvězdárnou 768, Praha 8	<b>Přihlašování od 14. 2.</b> Komentovaná exkurze, sraz před vchodem. Vstupné 50 Kč.
Vraždy, atentáty a sebevraždy v českých dějinách III	22. 2. od 14.00 h., Nuselská radnice	<b>Přihlašování od 19. 2.</b> Cyklus přednášek s PhDr. E. Havlovcovou.
Muzeum pražského vodárenství - opakování	27. 2. od 13.00 h., Podolská 15, Praha 4	<b>Přihlašování od 21. 2.</b> Komentovaná prohlídka (opakování akce z března 2023), sraz u brány do areálu Podolské vodárny/vedle vrátnice (ulice Podolská). Fyzicky zdatní jedinci mohou vystoupat do 8. patra na vyhlídkovou věž.
Štefánikova hvězdárna - Praha astronomická	29. 2. od 14.00 h., Strahovská 205, Praha 1	<b>Přihlašování od 26. 2.</b> Komentovaná exkurze, sraz před hlavním vchodem. Vstupné 70 Kč.

Březen 2024		Přihlašování od 8.00 hod.
Exteriéry Pražského hradu	5. 3. od 14.00 h., Hradčany, Praha 1	<b>Přihlašování od 4. 3.</b> Exkurze s průvodkyní (PhDr. E. Havlovcová), sraz před vchodem do katedrály sv. Víta.
Břevnovský klášterní pivovar sv. Vojtěcha	6. 3. (středa) od 14.00 h., Markétská 1/28, Praha 6	<b>Přihlašování od 26. 2.</b> Komentovaná exkurze s malou ochutnávku, sraz před vchodem do pivovaru. Vstupné 100 Kč/os.
Chvalský zámeček (s výstavou Helena Zmatlíková dětem/100 let)	7. 3. od 14.00 h., Na Chvalské tvrzi 857, Praha 9	<b>Přihlašování od 4. 3.</b> Komentovaná exkurze, sraz před hlavním vchodem. Vstupné 90 Kč/os.
<b>ŽENY, DĚKUJEME!</b>	8. 3. (pátek) od 14.00 h., KC Novodvorská	Výdej vstupenek <b>29. 2. od 8.00 do 8.30 h.</b> , přepážka č. 34, přízemí ÚMČ Praha 4, po předložení občanského průkazu (pouze osobní vyzvednutí nebo pro manžela/manželku – zde nutné předložit originál nebo kopii OP dotyčného – není možné vyzvednutí pro kamarádky/známé/sourozence), zbylé vstupenky budou k vyzvednutí na recepci ÚMČ P4. Nebo pište na e-mail barbara.vesela@praha4.cz, do zprávy uveďte jméno, rok narození a adresu trvalého bydliště. Do vyčerpání zásob budou následně lístky k vyzvednutí na recepci ÚMČ Praha 4 po předložení OP. Vyzvedávejte pouze po potvrzení žádosti. Koncert k oslavě MDŽ.

K akcím se přihlašte na lince **261 192 415** nebo **261 192 571** od data uvedení v tabulce. Akce pořádá odbor školství, oddělení rodinné politiky (Bc. Barbora Veselá a Jarmila Roznerová) a jsou určeny seniorům nad 63 let s trvalým bydlištěm na území MČ Praha 4. Účast na akcích je podmíněna registrací a není nároková. Kapacita akcí je omezena, ne vždy je možné vyhovět všem zájemcům, děkujeme za pochopení. Na akcích je pořizována fotografická dokumentace. Aktuální informace sledujte na webových stránkách [www.praha4.cz](http://www.praha4.cz) (seniorweb). V případě dotazů pište na [barbara.vesela@praha4.cz](mailto:barbara.vesela@praha4.cz).

## Společenská rubrika

Dne 13. listopadu se dožil 100 let **František Hříbal** z Nuslí. Hodně zdraví mu přeje nejen rodina, ale i přátelé a redakce časopisu Tučňák.



Dne 8. února se dožívá 100 let **JUDr. Evžen Cajthaml, CSc.** z Michle. Vše nejlepší a hodně zdraví přeje celá rodina.



Dne 22. února by se dožila 80 let naše nezapomenutelná a skvělá manželka, maminka a babička **Ladislava Strěštková**, rozená Přibilová, bývalá pracovnice OÚNZ Praha 4. Kdo jste ji znali a měli rádi, věnujte jí tichou vzpomínku. Rodina.





# Mezinárodní dny upozorňují na dětské bezdomovce i nemoc

Během celého roku je nespočet mezinárodních či světových dnů, jež se dotýkají sociálních nebo zdravotních témat. V tomto čísle přinášíme seznámení s vybranými událostmi v „kalendáři mezinárodních a světových dnů“ pro měsíce leden a únor.

## Mezinárodní den dětí ulice

Mezinárodní den dětí ulice byl stanoven v roce 1987 Organizací spojených národů (OSN). Cílem bylo upozornit na situaci dětí žijících na ulici a povzbudit k jejich ochraně a podpoře. Den se slaví každoročně 31. ledna a je to příležitost pro organizace, vlády a jednotlivce, aby se spojili a udělali něco pro děti žijící na ulici.

Odhaduje se, že až 150 milionů dětí na celém světě vyrůstá na ulici. Tento jev je častější v ekonomicky nestabilních a rozvojových zemích ve východní Evropě, Africe a jihovýchodní Asii. Děti žijící na ulici nejsou schopny žít v bezpečném a stabilním domově. Musí se vyrovnávat s mnoha těžkostmi, včetně hladu, žízně, zimy, nemocemi a násilím. Často jim chybí základní potřeby, jako jsou osobní hygiena a ošacení.

## Pojem děti ulice v evropském prostředí

Dánská definice dětí ulice přijatá účastníky průzkumu v letech 1992–1993 zní: „Děti ulice jsou děti nebo mladí lidé pod osmnáct let, kteří žijí kratší nebo delší dobu na ulici. Jsou to děti, které žijí tak, že se potulují z místa na místo, mají svoje skupiny vrstevníků a kontakty na ulici. Oficiálně mohou mít tyto děti adresu bydliště u svých rodičů nebo v ústavu sociálního zabezpečení. Nejzávažnějším faktem je to, že mají málo nebo žádné kontakty s rodiči, školou, ústavem péče o děti a sociálními službami, které mají vůči nim jistou povinnost.“

Stejně jako nemůžeme srovnávat chudobu v České republice s chudobou v rozvojových zemích, nemůžeme porovnat situaci českých dětí ze znevýhodněných rodin s dětmi žijícími na ulici jinde ve světě. Stane se, že maminka s dítětem musí po nějakou dobu žít v azylovém domě nebo se například mladistvý člověk ocitne na ulici v důsledku užívání návykových látek, případně v rámci útěku z ústavního zařízení. Naštěstí se ale neděje, i díky práci sociálních pracovníků vykonávajících sociálně-právní ochranu dětí a všímavosti některých z vás, kterým není osud dětí lhostejný, že by malé děti žily v komunitě lidí bez domova, na ulici či ve stanech.



Preventivní kontroly jsou účinným nástrojem v boji proti rakovině. Ilustrační foto: Pixabay

## Světový den boje proti rakovině

Významnou událostí v oblasti zdravotní prevence a politiky je datum 4. února, jenž je již více než dvacet let připomínán jako Světový den boje proti rakovině. Tato akce patří mezi sjednocující celosvětové iniciativy, v jejímž rámci se svět zaměřuje na zvyšování všeobecného povědomí a informovanosti o rakovině, díky čemuž je pak možné zachraňovat životy lidí. Při příležitosti Světového dne boje proti rakovině probíhají stovky až tisíce preventivně osvětových aktivit.

Rakovina bude podle odhadů do roku 2035 nejčastější příčinou úmrtí v EU. V ČR je v současnosti celkově druhá, po nemocích srdce a cév, u lidí do 65 let první. A to zejména v důsledku stárnutí populace, nedostatečné zdravotní gramotnosti a nezdravého životního stylu. Zdravotnický systém se musí vypořádat s tím, že se bude starat o čím dál větší skupinu těchto osob.

U mužů jsou nejčastějšími typy rakovina plic, prostaty, tlustého střeva a konečníku, žaludku a jater. U žen jsou nejčastější rakovina prsu, tlustého střeva a konečníku, děložního čípku a štít-

né žlázy. Rizikovými faktory, které vyvolávají či podporují vznik rakoviny, jsou užívání tabáku, konzumace alkoholu, nezdravá strava včetně nízkého příjmu ovoce a zeleniny, fyzická nečinnost a vysoký index tělesné hmotnosti. Přibližně jedna třetina úmrtí na rakovinu je způsobena faktory nezdravého životního stylu. Třetina až polovina případů rakoviny v současnosti je tzv. preventabilních, to znamená, že jim lze předcházet tím, že omezíme rizikové faktory a zavedeme stávající preventivní strategie.

Mezi ty nejdůležitější, které by lidé rozhodně neměli podceňovat, patří podle ředitele Fakultní Thomayerovy nemocnice Zdeňka Beneše prevence onkologických onemocnění. „Těch máme několik. Dnes je to hlavně onkologický screening karcinomu prsu, rakoviny tlustého střeva a konečníku, čípku, připravuje se screening karcinomu prostaty, screening rakoviny plic, to jsou nesmírně důležité programy. Když se zachytí nádor včas, tak lze člověka nejen léčit, ale i vyléčit,“ řekl Zdeněk Beneš.

Podrobnější informace lze nalézt na stránkách Národního zdravotnického informačního portálu a Státního zdravotního ústavu. Na prevenci je možné se v rámci Prahy 4 dostavit například do již zmiňované Fakultní Thomayerovy nemocnice nebo polikliniky Medicon. Screening má za cíl identifikovat jedince s nálezy naznačujícími přítomnost konkrétního nádorového onemocnění (včetně prekanceróz) dříve, než se u nich rozvinou symptomy. (red)



Především v chudých rozvojových zemích bývají ulice dětským hřištěm i domovem. Ilustrační foto: Pixabay

## Inzerce

- VÝKUP AUTOMOBILŮ,  
MOTOCYKLŮ A VETERÁNŮ  
VŠECH ZNAČEK  
- ZÁSTAVY  
VOZIDEL  
- PENÍZE  
IHNEDE



**NEJLEVNĚJŠÍ ODTAHY  
Tel.: 604 868 055**

SC-50247213

**BURIAN**  
čistění  
vyčistíme dociště

**Čistění  
kobereců,  
mytí oken**

**773 540 170  
CISTENIBURIAN.CZ**

SC-502455/01

**MALOVÁNÍ, LAKOVÁNÍ**  
VČETNĚ ÚKLIDU  
lakýrnícké práce lze provést i v dlíně

**www.siml.cz** **ZEDNICKÉ  
OBKLADAČSKÉ  
PRÁCE**

**FA ŠIML**  
**241 493 633, 222 941 998, 603 501 166**  
NAD LESNÍM DIVADLEM 1384, PRAHA 4

SC-50237102

**Stěhování - Autodoprava  
Balení - Vyklízení**  
Dominik Císař  
Mobil.: 724 104 991  
**www.stehovanicisar.cz**  
Na Vrstvách 23, Praha 4

**Stěhujeme doma i ve světě**

SC-502390/02



**geosan**  
DEVELOPMENT

## Komorní bydlení ve vilové čtvrti

Praha 4 – Chodov

Dotovaná hypotéka 2,89 %  
až do roku 2027

[www.benkova-rezidence.cz](http://www.benkova-rezidence.cz)

SC-502418/01

**DUŠEK** | KUCHYŇSKÉ  
STUDIO



- Grafický návrh
- Zaměření
- Předmontážní příprava
- Montáž
- Vestavné spotřebiče včetně připojení
- Odborné poradenství

[www.dusekkuchyne.cz](http://www.dusekkuchyne.cz)

[info@dusekkuchyne.cz](mailto:info@dusekkuchyne.cz)

SC-502345/01

## STOMATOLOGICKÁ ORDINACE PŘIJÍMÁ NOVÉ PACIENTY

Registrujeme pacienty od 15 let.  
Spolupracujeme se ZP 111, 201, 211, 205, 207  
Provádíme komplexní rozsah péče o ústní dutinu.

**Pracovní doba:** po-st: 8-15 h.  
čt 12-18 h.  
pá 8-15 h.

**Objednávky na tel.: 722 289 662**  
**e-mail: [zubni.onrest@email.cz](mailto:zubni.onrest@email.cz)**

Jsme součástí skupiny [www.bilyzub.cz](http://www.bilyzub.cz)  
kde lze objednat i on line na určité výkony.  
Za společnost ONREST s r.o.,  
se na Vás těší zkušený lékař MDDr. Matiunin

**Poliklinika Litochleby,  
Hviezdoslavova 1600, 3 p. dv. č. 306  
300 m od metra Háje,  
u zastávky bus 125.**

SC-502471/01

## Inzerce

**BALKAP, s.r.o.**  
31 let jsme tu s Vámi

**Malířství  
Lakýrnictví** **Madla  
na zábradlí**

Jílovská 426/27 Praha 4, Lhotka  
[www.balkap.cz](http://www.balkap.cz)  
tel. 777 708 035, 777 708 034

SC-502448/01

**REKONSTRUKCE  
KOUPELEN A KOMPLETNÍ  
PŘESTAVBY BYTŮ.  
KVALITNĚ A ZA  
ROZUMNÉ CENY.**

Osobní cenová kalkulace  
a konzultace zdarma.  
Tel. 777 317 278

SC-502404/02

**BUSHIDOKAI - PRAHA**

**NÁBOR NOVÝCH ČLENŮ**  
- FIGHTING JU-JITSU - JUDO  
- SEBEOBRAÑA

Člen - "International Ju-Jitsu Federation" - "Českého svazu juda"

Garant úrovně a trenér Bushidokai Praha:  
Joachim Hanke, 7. Dan Ju-Jitsu, Michael Kom 6. Dan Ju-Jitsu a Joachim Spiegler 6. Dan Ju-Jitsu.

Bushidokai Praha, Ke Křiží 35, 147 00 Praha 4 - Braník, tel.: +420 683 462 642 - [www.jujitsu.cz](http://www.jujitsu.cz)

SC-502334/05

- OPRAVA ŽALUZII  
- VÝMĚNA VODÍCÍCH LANEK  
- NOVÉ ŽALUZIE  
- SEŘÍZENÍ PLASTOVÝCH  
OKEN A DVEŘÍ  
- SÍŤ PROTI HMYZU

Tel: 733 720 950  
[pavel.janci@email.cz](mailto:pavel.janci@email.cz)

SC-502359/02

**ADVOKÁTNÍ KANCELÁŘ  
ŠAFRÁNKOVÁ & VRBA**

"Naše síla spočívá v zastupování před soudy. V advokátní praxi se pohybujeme dlouho, společně a naše práce je korunována úspěchy."

JUDr. Jaroslava Šafránková

Navštivte nás v naší kanceláři.  
Poskytujeme bezplatnou vstupní konzultaci.

Kontakt:  
**222 211 661**  
Lublaňská 24, Praha 2  
[www.ak.safrankova.cz](http://www.ak.safrankova.cz)

SC-502307/06

**❖ OPRAVY ❖**

CHLADNIČEK a MRAZNIČEK  
**i soboty a neděle**

• PRODEJ nových • ODVOZ starých •

**Kontakt: 602 719 678**

SC-502399/02

**Firma Š + M**

**MALÍŘSKÉ  
A LAKÝRNICKÉ PRÁCE**

Lakýrnické práce lze provést i v dílně.  
Štukování stěn a pokládka podlah.  
Rozpočty a konzultace zdarma!

[www.malirlakyrnik-praha.cz](http://www.malirlakyrnik-praha.cz)  
Tel./fax: 241 494 620 • mobil: 777 291 927

SC-502391/02

**25 LET S VÁMI!**

**Almma®**  
ROLETY NEBO ŽALUZIE?

**AKCE: MONTÁŽ  
ZDARMA\***

**VENKOVNÍ ŽALUZIE** **VENKOVNÍ ROLETY**

**NAVŠTIVTE NAŠÍ NOVOU  
VZORKOVNU NA PRAZE 4  
ANTALA STAŠKA 121/22**

Pro více informací nás kontaktujte: +420 271 742 002,  
[almma@almma.cz](mailto:almma@almma.cz), [www.almma.cz](http://www.almma.cz)

\*Montáž zdarma lze uplatnit pouze při uzavírání nové smlouvy na venkovní rolety, venkovní žaluzie a screenové rolety. Na již uzavřené smlouvy nelze akci využít. Jednotlivé slevové akce není možné sčítat. Akce platí při objednání zakázky a zaplacení zálohy do 29. 2. 2024. Montáž zakázky musí být provedena nejdele do 30. 4. 2024.

SC-502479/01



MUDr. Miroslava Skovajsová, Ph.D.

BREAST UNIT  
PRAGUEScreeningové centrum  
pro diagnostiku a léčbu  
onemocnění prsu**Objednejte se na preventivní vyšetření včas.****Vyšetřujeme všechny ženy bez ohledu  
na věk, bydliště, pojištění a národnost.**

- + Objednací termíny nabídneme dle Vašich potřeb.
- + Přístupujeme ke každé klientce individuálně a s citlivou péčí.
- + Využíváme nejmodernější diagnostické vybavení.
- + Předáme Vám zprávu ihned po vyšetření.

MAMMA CENTRUM OPATOV  
Líbalova 2348/1  
Praha 4 – ChodovMAMMA CENTRUM HRADČANSKÁ  
Bubenečská 284/12  
Praha 6 – DejviceObjednání + 420 775 13 11 11  
online na [www.buprague.cz](http://www.buprague.cz)  
f buprague @ breastunitprague

SC-502449/01

## Boží talkshow s violoncellistou Petrem Špačkem

V dětství ho doma upláceli, aby každý den cvičil, teď je z něj výjimečný violoncellista, který vystudoval jednu z nejprestižnějších amerických hudebních univerzit – New England Conservatory v Bostonu. V roce 2021 se Petr Špaček rozhodl vydat na sólovou dráhu. V pondělí 12. 2. přijde v 19.00 hod. do kostela ve Lhotce popovídat o své životní cestě. V Boží talkshow odpoví na otázky: Jak by zněl jeho životní příběh vložený do not? Co všechno musí vydržet violoncello v rukou vášnivého hudebníka? Jaké to je vyrůstat v muzikantské rodině? Kdy poznal, že mu Bůh říká, aby se nebál vydat na sólovou dráhu? Vstup zdarma. (st)

## Školní divadlo Debut zve na Kytici i pohádku



Foto: VOŠH

Praha 4 má o jednu divadelní scénu více. Z Prahy 7 sem přesídlilo Pidivadlo pod novým názvem Debut. „Naše divadlo má stálý repertoár, v němž studenti Vyšší odborné školy herecké prezentují své ročníkové a absolventské práce - divadelní inscenace,“ říká produkční divadla Kateřina Slavíková a pokračuje: „V současné době má škola svou domovskou scénu v nuselské Boleslavově 49/13. A právě sem, do divadla Debut, bychom vás rádi pozvali. Opět hrajeme inscenace pro malé i velké diváky.“ V únoru zvou studenti Vyšší odborné školy herecké například na divadelní hru ze stomatologického prostředí s výraznými interaktivními znaky Rozpaky zubaře Svatopluka Nováka, na Erbenovu Kytici či na Docela obyčejnou pohádku plnou loutek, ve které se dozvíte, jak princezna Majdalenka prožije svůj narozeninový den. Celý program najdete v tomto čísle Tučňáka na straně 15. (md)

## Polední menu nabízejí školní jídelny

I v letošním roce si mohou senioři z Prahy 4, ale také matky na mateřské dovolené či firemní zaměstnanci zakoupit oběd v jídelnách základních škol zřízených MČ Praha 4. Ceny poledního menu se oproti loňskému roku nezměnily. (red)

Ceny obědů od 1. 1. 2023 (případně od data pod cenou)

Název zařízení	Cena oběda	Způsob stravování	Doba výdeje obědů	Kontakt
ZŠ Bítovská 1246/1 Praha 4 - Michle	115 Kč	1. do přinesených nádob 2. přímo v jídelně	11.15–11.45	261 264 062 paní Dvořáčková
ZŠ Filosofská 1166/3 Praha 4 - Braník	111 Kč (od 1. 4.)	do přinesených nádob	11.00–11.45	241 494 579 241 029 046 paní Němcová
ZŠ Jeremenkova 1003 Praha 4 - Podolí	100 Kč	do přinesených nádob	11.15–11.45	725 837 664 Ing. Janda
ZŠ Jílovská 1100 Praha 4 - Braník	98 Kč	do přinesených nádob	11.00–11.30	241 493 141 paní Hloušková
ZŠ Jižní IV. 1750/10 Praha 4 - Spořilov	90 Kč (od 1. 4.)	1. do přinesených nádob 2. přímo v jídelně	11.00–11.30	272 762 767 Bc. Keithová
ZŠ a MŠ Mendíků 1000/1 Praha 4 - Nusle	120 Kč (od 28. 2.)	do přinesených nádob	11.15–11.45	261 212 210 paní Voříšková
MŠ, ZŠ a SOŠS Kavčí hory, K Sídlišti 840 Praha 4 - Krč	108 Kč (od 1. 9.)	do přinesených nádob	11.20–11.40	241 090 239 paní Holá
ZŠ Na Chodovci 2700/54 Praha 4 - Záběhlice	100 Kč	1. do přinesených nádob 2. přímo v jídelně	11.00–11.30	272 011 883 paní Štugelová
ZŠ Na Líše 16 Praha 4 - Michle	105 Kč (od 28. 2.)	1. do přinesených nádob 2. přímo v jídelně	11.30–11.45	241 485 655 paní Petřinová
ZŠ Na Planině 1393 Praha 4 - Michle	110 Kč (od 1. 4.)	do přinesených nádob	11.30–12.00	220 104 428 paní Froňková
ZŠ a MŠ Ohradní 49 Praha 4 - Michle	110 Kč ***	přímo v jídelně	11.30–11.45 13.45–14.00	261 109 528 paní Zgrajová
ZŠ Plamínkové 2 Praha 4 - Nusle	141 Kč	do přinesených nádob	11.15–11.45	241 402 639 paní Mecerodová
ZŠ Poláčkova 1067 Praha 4 - Krč	122 Kč	do přinesených nádob	11.00–11.40	241 440 290 paní Tamelová
ZŠ a MŠ Sdružení 1080 Praha 4 - Nusle	110 Kč (od 1. 4.) ***	do přinesených nádob	11.15–11.30	222 201 209 paní Poláková
ZŠ Tábořská 45 Praha 4 - Nusle	130 Kč	1. do přinesených nádob 2. přímo v jídelně	11.30–12.00	241 029 325 paní Uhlíková
ZŠ U Krčského lesa Jánošíkova 1320 Praha 4 - Krč	115 Kč	do přinesených nádob	11.15–11.40	241 726 988 paní Koubová

Oběd se skládá z polévky, hlavního jídla, nápoje, moučnicku nebo salátu - dle jídelního lístku v daném dni.

\*\*\* - naplněna kapacita školní jídelny

## Harmonogram mobilního sběru nebezpečného odpadu a použitých olejů 2024

Kontaktní tel. na řidiče pro případ nenalezení svozového vozidla: 284 098 887, 284 098 888

Praha 4 – trasa A		Po-pá	So
	1. křižovatka ul. Čestmírova x Mečislavova	15:00–15:20	8:00–8:20
17. 2.	2. křižovatka ul. Jivenská x Adamovská	15:30–15:50	8:30–8:50
17. 4.	3. ul. Družstevní ochoz č. 1153/11	16:00–16:20	9:00–9:20
5. 6.	4. ul. Baarova č. 360/24 (u školy)	16:40–17:00	9:40–10:00
17. 7.	5. křižovatka ul. Na Záhonech č. 1167/3 x Mezipolí	17:10–17:30	10:10–10:30
4. 9.	6. Roztylské nám. č. 369/32	17:40–18:00	10:40–11:00
16. 10.	7. Jižní nám. č. 970/9	18:10–18:30	11:10–11:30
	8. křižovatka ul. Hlavní x Na Chodovci č. 2880/59	18:40–19:00	11:40–12:00

Praha 4 – trasa B		Po-pá	So
	1. Nedvědovo nám. č. 140/13 (u školy)	15:00–15:20	8:00–8:20
7. 3.	2. křižovatka ul. Na Klauďiánce x U Podolského hřbitova	15:30–15:50	8:30–8:50
13. 4.	3. křižovatka ul. Na Vrstvách x V Rovínách	16:00–16:20	9:00–9:20
6. 6.	4. křižovatka ul. Dvorecká č. 1162/2a x Jeremenkova (parkoviště)	16:30–16:50	9:30–9:50
18. 7.	5. křižovatka ul. Milevská x Horáčkova (parkoviště u Normy)	17:00–17:20	10:00–10:20
5. 9.	6. ul. Plamínkové – u garáží (naproti Pujmanové č. 1546/40)	17:30–17:50	10:30–11:50
17. 10.	7. křižovatka ul. Za Zelenou liškou č. 953/1 x Senožacká	18:00–18:20	11:00–11:20
	8. ul. Jihlavská č. 611/18 (parkoviště u prodejny GATO)	18:30–18:50	11:30–11:50

Praha 4 – trasa C		Po-pá	So
	1. křižovatka ul. Za Skalkou č. 1593/3 x Kovriginova	15:00–15:20	8:00–8:20
8. 2.	2. ul. Zelený pruh č.1221/28	15:30–15:50	8:30–8:50
30. 3.	3. ul. Ke Krči č. 517/32 (u Dominikán. dvora - Penny Market)	16:00–16:20	9:00–9:20
25. 6.	4. křižovatka ul. Na Zemaně č. 1706/5 x Na Usedlosti	16:30–16:50	9:30–9:50
7. 8.	5. křižovatka ul. Dolnokrčská č. 1966/54 x Na Staré vinici	17:00–17:20	10:00–10:20
25. 9.	6. křižovatka ul. Krčská x Tilschové č. 1082/2	17:30–17:50	10:30–11:50
6. 11.	7. křižovatka ul. U Krčské vodárny x U Habrovky	18:00–18:20	11:00–11:20
	8. křižovatka ul. Hornokrčská x Rodvinovská	18:30–18:50	11:30–11:50

Praha 4 – trasa D		Po-pá	So
	1. ul. Jitřní č. 185/6 (u školy)	15:00–15:20	8:00–8:20
23. 3.	2. křižovatka ul. Havlovického x Vítovcova č. 268/28 (u garáží)	15:30–15:50	8:30–8:50
9. 5.	3. křižovatka ul. Skaláků x Mikuleckého	16:00–16:20	9:00–9:20
25. 6.	4. ul. Novodvorská č. 418/145	16:30–16:50	9:30–9:50
8. 8.	5. křižovatka ul. Na Větrově x U Lesa	17:00–17:20	10:00–10:20
25. 9.	6. křižovatka ul. Višňová x Nad Havlem	17:30–17:50	10:30–11:50
12. 11.	7. křižovatka ul. Štúrova x V Štíhlách (v blízkosti křižovatky)	18:00–18:20	11:00–11:20
	8. křižovatka ul. Pasteurova x Trnková	18:30–18:50	11:30–11:50

Praha 4 – trasa E		Po-pá	So
	1. Roztylské nám. u č. 369/32		8:00–8:20
	2. ul. Baarova č. 360/24 (u školy)		8:40–9:00
8. 2.	3. křižovatka ul. Na Vrstvách x V Rovínách		9:30–9:50
7. 8.	4. křižovatka ul. Krčská x Tilschové č. 1082/2		10:10–10:30
2. 11.	5. křižovatka ul. Znojemska x Přímětická		10:50–11:10
	6. křižovatka ul. Štúrova x V Štíhlách (v blízkosti křižovatky)		11:30–11:50
	7. ul. Jitřní č. 185/6 (u školy)		12:00–12:20

Praha 4 – trasa F		Po-pá	So
	1. křižovatka ul. Ružinovská x Pod Krčským lesem	15:00–15:20	8:00–8:20
	2. křižovatka ul. U Zátíši x Pod Lysinami (u trafostanice)	15:30–15:50	8:30–8:50
	3. křižovatka ul. Podolská x K Vysoké cestě	16:00–16:20	9:00–9:20
20. 3.	4. křižovatka ul. Hudečkova č. 1091/1 x Kubištova (parkoviště)	16:30–16:50	9:30–9:50
19. 6.	5. křižovatka ul. Ohradní x Michelská	17:00–17:20	10:00–10:20
31. 8.	6. křižovatka ul. Na Veselí x Soudní	17:30–17:50	10:30–11:50
	7. ul. Žateckých u č. 1169/11	18:00–18:20	11:00–11:20
	8. křižovatka ul. Podolská x Nedvědovo náměstí č. 1164/14	18:30–18:50	11:30–11:50

## Elektronické cigarety nevyhazujte do košů!

Téměř 80% kuřáků elektronických cigaret po dokouření vyhazuje použitý přístroj do běžného komunálního odpadu. Jen pár procent uživatelů odnese vybitý vaporizér zpět do trafiky nebo do sběrných nádob určených pro ekologickou likvidaci. A to i přesto, že více než 50% z nich ví, že elektronická cigareta má v sobě zabudovanou baterii, která obsahuje toxické látky nebezpečné pro životní prostředí. Téměř polovina uživatelů se dokonce mylně domnívá, že před vyhozením by měla baterii vyjmout. „Baterii nevyndávejte, stačí e-cigaretu správně vytřídit. Pokud nevíte, kam s ní, tak ji doneste do obchodu či trafiky, kde jste ji koupili. Tam budou mít i sběrné nádoby, do kterých vybitý přístroj můžete vhodit. Chybu ale neuděláte, když e-cigaretu hodíte do kontejnerů určených pro malá elektrozařízení,“ uvedla marketingová ředitelka společnosti Ecobat Kateřina Vránková. (red)

## Kam s vysloužilými pneumatikami?

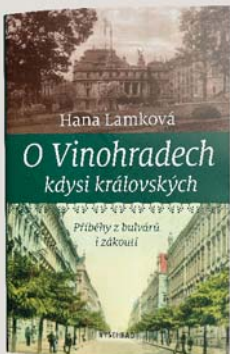
Pneumatiky lze bezplatně odevzdat v nejbližším místě zpětného odběru pneumatik bez ohledu na to, kde jste předtím danou pneumatiku koupili. Za její likvidaci už jste totiž zaplatili při jejím nákupu. S vyhledáním nejbližšího místa pro odevzdání pneumatik vám pomůže mapa na webu kamsnim.cz. Najdete v ní cca 1 000 míst zpětného odběru, která v ČR odpadní pneumatiky přebírají. Jen počítejte s tím, že použité cyklistické pneumatiky, pásy ze stavebních strojů a minibagrů tu odevzdat nemůžete. (red)

## Změna trasy autobusu č. 193

Od ledna je pro posílení obsluhy oblasti Brumlovky a pro zlepšení spojení k IKEMu přetrasována linka autobusu číslo 193 mezi Budějovickou a Nemocnicí Krč přes Brumlovku a Kačerov. Pro posílení spojení do oblasti Brumlovky a pro sjednocení nástupu ve směru na IKEM je nově autobusová linka č. 193 v úseku mezi zastávkami Na Strži – U Labutě vedena přes Budějovickou, Brumlovku a Kačerov a již nejede přes Polikliniku Budějovická a Lísek. Zastávku Lísek nadále obsluhují linky č. 117 a 209 (a noční 904). (red)

## Vyhraje zajímavou knihu!

Byl jednou jeden dům na rohu Mánesovy a Třebízského ulice na Vinohradech... Poutavý příběh nejen tohoto domu a jeho obyvatel, ale i celé pražské čtvrti, zajímavých Vinohradčáků, známých



i méně známých a také historii několika divadelních souborů s touto čtvrtí spjatých vypráví spisovatelka a „první dáma černého divadla“ Hana Lamková, která prožila v tomto domě celý svůj život. Překotná doba více než uplynulé stovky let dala vzniknout v této pozoruhodné pražské čtvrti příběhům přímo strhujícím a autorka knihy s názvem O Vinohradech kdysi královských přibližuje čtenářům sousedské osudy poznamenané vznikem nové republiky, válečnou érou včetně bombardování Vinohrad na Popeleční středu 1945, odsunem Němců a nástupem komunistů až po sametovou revoluci, restituce a dnešní časy.

## Soutěžní otázka

**Hana Lamková je také...?**

- a) zpěvačka b) loutkoherečka  
c) diplomatka

Odpověď na soutěžní otázku zašlete do 14. února 2024 na e-mail: martin.dudek@ceskydomov.cz. Pět výherců získá po knize, o výhře budou informováni e-máilem.

Výherci z lednového čísla (správná odpověď b – kapitán Nemo): Hana Petráková, Roman Musil, Zuzana Černá, Renée Savková a Martin Franec.

Gratulujeme!

# Nevyhazujte vosk! Pomůže ukrajinským vojákům

Jakékoliv staré svíčky či jejich zbytky (kromě hřbitovních s olejovou náplní) pomáhají ukrajinským vojákům v boji proti ruským okupantům.

Vyrábíme z nich zákopové svíčky. Pokud si vojáci v zákopu utěsní prostor igelitem, zvedne se jim díky svíčkám teplota o několik stupňů. Na svíčkách si také ohřejí jídlo, usuší oblečení, uvaří čaj a kávu, vysvětluje Jan Riedl z iniciativy [www.pomahameukrajine.cz](http://www.pomahameukrajine.cz), která podporuje deset bojových jednotek na východní Ukrajině. „Dodáváme nejen zákopové svíčky, ale i offroad auta, jídlo, spacáky, vyhřívací polštářky, zdravotnický materiál, věci osobní potřeby až po taktické vybavení vyjma zbraní. Nyní v zimním období snad budeme mít dost svíček pro více jednotek, teď je tepla hodně potřeba.“

Na adrese U Plynárny 71, kde je i sběrné místo vosku, probíhá sériová výroba zákopových svíček. Za pomoci dobrovolníků jich tu týdně vznikne 700 až 900 kusů. „Máme unifikovaný rozměr plechovek z výroby, což je základní předpoklad toho, aby to šlo rychle. Aktuálně jsme dokončili dva rozměry a čeká nás 5 800 kusů plechovek nového rozměru, na který jsme si nařezali kartony. Kompletace je potom hodně rychlá, svoláváme každý týden veřejnou akci a necelá desítka lidí spojuje plechovky s kartonem. Následně roztavíme vosk a jím zalijeme plechovky. Používáme zavařovací hrnce, ale je to zatím nejpomalejší část procesu, za tři hodiny zvládneme 150 kusů. Takže dozalití 900 svíček vyrobených na veřejné akci mi po práci zabere několik večerů, abychom další týden začali nanovo,“ říká Jan Riedl.

Pokud vám tedy z vánočních svátků doma zbyly doma nevyhořelé svíčky, nevyhazujte je. Můžete je přinést



Pro výrobu zákopových svíček je aktuálně potřeba sehnat dvě tuny vosku. Foto: [www.pomahameukrajine.cz](http://www.pomahameukrajine.cz)

na uvedené sběrné místo, případně vosk vhodit do speciální popelnice. Lze nabídnout i větší množství vosku, v takovém případě zavolejte Kateřině Riedlové na telefon 605 836 187 a výrobci svíček si ho osobně vyzvednou. (md)

# Tučňák

Měsíčník MČ Praha 4, zdarma do schránky, ročník XXXIV

• Vychází 11x ročně • Místo vydání: Praha • Registrace: MK ČR E 12556  
• Pro MČ Praha 4 připravuje: Český Domov Media House s.r.o., IČ: 25792920, držitel certifikátu ISO 901 • Šéfredaktor: Martin Dudek

• Redakční rada: Ondřej Kubín, Irena Michalcová, Patrik Opa, Jiří Bigas, Petr Kučera, Eva Kebrlová, Alžběta Rejchrtová a Věra Marušíaková • Předseda redakční rady: Jiří Bigas • Inzerce: Renáta Čížková, tel.: 777 114 473 • Adresa redakce: Pod Altánem 99/103, 100 00 Praha 10 – Strašnice, tel.: 734 580 087 • Vydavatel: MČ Praha 4, Antala Staška 2059/80b, Praha 4, IČ: 063584 • Fotografie bez uvedení zdroje pocházejí z redakčního archivu či z MČ Praha 4

• Titulní foto: MČ Praha 4 • Tisk: Svoboda Press • Měsíčník slouží k informování obyvatel Prahy 4, není periodikem žádného politického subjektu • Náklad: 82 000 • Za obsah zveřejněné inzerce je zodpovědný její zadavatel

• Distribuce únorového čísla probíhá od 25. do 30. 1. Distribuce březnového čísla je plánována od 29. 2. do 5. 3. Distribuci zajišťuje Český domov Media House s.r.o. • **Uzávěrka březnového čísla je 14. února 2024.**

Příspěvky a připomínky k časopisu lze podávat na radnici MČ Praha 4, e-máilem: [tucnak@praha4.cz](mailto:tucnak@praha4.cz) nebo písemně na adresu redakce. • Podmínky inzerce a termíny vydání na [www.ceskydomov.cz](http://www.ceskydomov.cz).

## KONTAKTY NA REDAKCI A INZERCÍ



Šéfredaktor:  
**Martin Dudek**  
tel.: 774 820 075  
e-mail: [martin.dudek@ceskydomov.cz](mailto:martin.dudek@ceskydomov.cz)



Inzerční manažerka:  
**Renáta Čížková**  
tel.: 777 114 473  
e-mail: [renata.cizkova@ceskydomov.cz](mailto:renata.cizkova@ceskydomov.cz)



Obchodní ředitelka:  
**Iveta Šavelová**  
tel.: 724 274 181  
e-mail: [iveta.savelova@ceskydomov.cz](mailto:iveta.savelova@ceskydomov.cz)

## Inzerce



**Nikdy není pozdě na to cítit se skvěle.**



**Fitness Wellness**  
**25m nerezový bazén**  
**Terasa se saunami a whirlpoolem**  
**Masáže a tělové rituály**  
**Osobní tréninky Fyzioterapie**  
**Saunové ceremoniály**  
**Skupinové lekce**

**Balance Club Brumlovka**  
**Vyskočilova 1100/2, Praha 4**  
**tel.: + 420 234 749 811**  
**e-mail: info@balanceclub.cz**  
**www.balanceclub.cz**

NOVO  
PLAZA

# NOVÉ DĚTSKÉ ZÁBAVNÍ CENTRUM

Leöpark™



Dětský koutek s hlídáním • Narozeninové oslavy  
Létající helikoptéry • Trampolíny a skluzavky

Pro více informací sledujte:  Leopark Praha