



EVROPSKÁ UNIE
Evropské strukturální a investiční fondy
Operační program Výzkum, vývoj a vzdělávání



Demografická studie



MČ Praha 4



Tomáš Soukup

Šmeralova 4

170 00 Praha - Bubeneč

IČ: 73534781

Tel: +420 739 358 697

E-mail: info@vyzkumysoukup.cz

www.vyzkumysoukup.cz

Červenec 2023

CZ.02.3.68/0.0/0.0/20_082/0023113

Místní akční plán rozvoje vzdělávání na území MČ Praha 4 - MAP III

Obsah

1.	Resumé – hlavní zjištění	3
2.	Metodologie	5
3.	Obyvatelstvo	7
3.1.	Celkový počet obyvatel	7
3.2.	Hlášené místo bydliště versus obvyklé místo pobytu	8
3.3.	Vývoj počtu obyvatel v letech 2008-2022	9
3.4.	Změna počtu obyvatel správních obvodů Prahy	10
3.5.	Pohyb obyvatel	11
3.6.	Pohlaví a věk obyvatel	13
4.	Parametry prognózy vývoje obyvatelstva	15
4.1.	Současná struktura obyvatel	15
4.2.	Plodnost	16
4.3.	Úmrtnost	19
4.4.	Migrace	20
5.	Výsledky demografické prognózy	26
6.	Osoby, které přesídlily z důvodu války na Ukrajině	39
6.1.	Vývoj celkového počtu osob	39
6.2.	Počty žáků, kteří přesídlili z důvodu války na Ukrajině	40
7.	Plánování kapacit škol	41
7.1.	Mateřské školy	41
7.2.	Základní školy	47
8.	Seznam tabulek, grafů a obrázků	57
9.	Zpracovatel studie	59

1. Resumé – hlavní zjištění

Věková struktura obyvatel

- Za posledních 15 let se počet obyvatel MČ Praha 4 zvýšil o 2 %. V současnosti zde žije 132 887 obyvatel.
- Populace MČ Praha 4 je ve srovnání s celou Prahou starší. Na 100 dětí do 15 let zde připadá 147 seniorů starších 65 let, což je vyšší hodnota než v Praze i ČR.
- Budoucí demografický vývoj se bude odvíjet od rozsahu výstavby. Dle předpokladu střední varianty prognózy se v MČ Praha 4 do roku 2045 postaví cca 9 600 nových bytových jednotek. V případě, že se tato výstavba realizuje, bude zde podle střední varianty prognózy v roce 2045 žít zhruba 146 tis. obyvatel.

Mateřské školy

- V MČ Praha 4 působí 23 MŠ s 39 pracovišti. Jejich celková kapacita dle legislativy dosahuje 3 707 dětí. Reálná kapacita při 24 dětech na třídu, je výrazně nižší, činí 3 192 dětí. Počet dětí v MŠ dosahoval počtu 3 437 v roce 2022/23.
- Pokud by i nadále MŠ navštěvovalo 90 % dětí ve věku 3 – 5 let trvale bydlících v MČ Praha 4, bude současná legislativní kapacita MŠ až do roku 2035 dostatečná. Poté počet zájemců o docházku do MŠ vzroste až na cca 4 000. Vedle toho zde žije cca 1,3 tis. dvouletých dětí.
- V lokalitách Braník + Dvorce, Krč + Budějovická, Michle a Novodvorská + Hodkovičky bude počet míst v MŠ nedostatečný po celé prognózované období. Ve Lhotce + Sídlišti Krč a Spořilově vzroste počet zájemců o docházku do MŠ nad současnou kapacitu po roce 2040. V lokalitách Nusle, Pankrác a Podolí bude současná kapacita MŠ dostačující.

Základní školy

- V MČ Praha 4 sídlí 21 ZŠ. Celková rejstříková kapacita ZŠ činí 13 096 žáků. Reálná kapacita je všem pouze 10 929 míst. Ve školním roce 2022/23 navštěvovalo ZŠ 10 484 žáků v běžných třídách a dalších 265 žáků v přípravných či speciálních třídách. Počet žáků z Ukrajiny, kteří do ČR přišli z důvodu války, dosahuje 1 026 dětí a tvoří tak téměř 10 % všech žáků.

- Aktuálně místní školy navštěvuje 90 % šestiletých dětí a 90 % jedenáctiletých dětí, které v MČ trvale bydlí. Předpokládáme, že tento podíl dětí bude do ZŠ nastupovat i nadále.
- Podle střední varianty prognózy bude první třídy ZŠ v MČ Praha 4 v následujících letech navštěvovat cca 1 300 žáků a do šestých tříd bude docházet cca 1 250 dětí.
- Celkově bude ZŠ v MČ Praha 4 v příštích 15 letech navštěvovat cca 11 000 žáků v běžných třídách. Současná reálná kapacita bude na hraně.
- Kapacitní situace se bude lišit v jednotlivých lokalitách MČ Praha 4. V lokalitách Lhotka + Sídliště Krč, Nusle, Pankrác a Podolí bude po celé prognózované období v ZŠ nedostatek míst. Naopak v lokalitách Braník + Dvorce, Krč + Budějovická, Michle, Novodvorská + Hodkovičky a Spořilov bude kapacita ZŠ v následujících letech dostačující.

2. Metodologie

Prognóza budoucího vývoje populace ve spádovém území využívá tzv. **kohortně-komponentní metodu**. Tato metoda vychází ze stávající věkové struktury obyvatel dle pohlaví a jednotek věku. Každá jednotka věku se vyznačuje svou specifickou mírou úmrtnosti, porodnosti a migrace.

Parametry modelu kohortně-komponentní metody představují věkově specifické míry plodnosti, koeficienty přežití vypočítané z podrobných úmrtnostních tabulek zvlášť pro muže a ženy, migrační saldo po jednotkách věku podle pohlaví.

Prognóza byla zpracována odděleně pro muže a ženy po jednotkách věku s výchozí věkovou strukturou k 30. 6. 2022. Po domluvě se zadavatelem je horizont prognózy stanoven na rok 2045.

Zdroje dat

Sociodemografická studie čerpá z více datových zdrojů. Primárním zdrojem **dat o obyvatelstvu** jsou statistiky vedené Českým statistickým úřadem (ČSÚ). Tyto prameny doplňujeme podle potřeby dalšími statistickými údaji a informacemi poskytnutými zadavatelem.

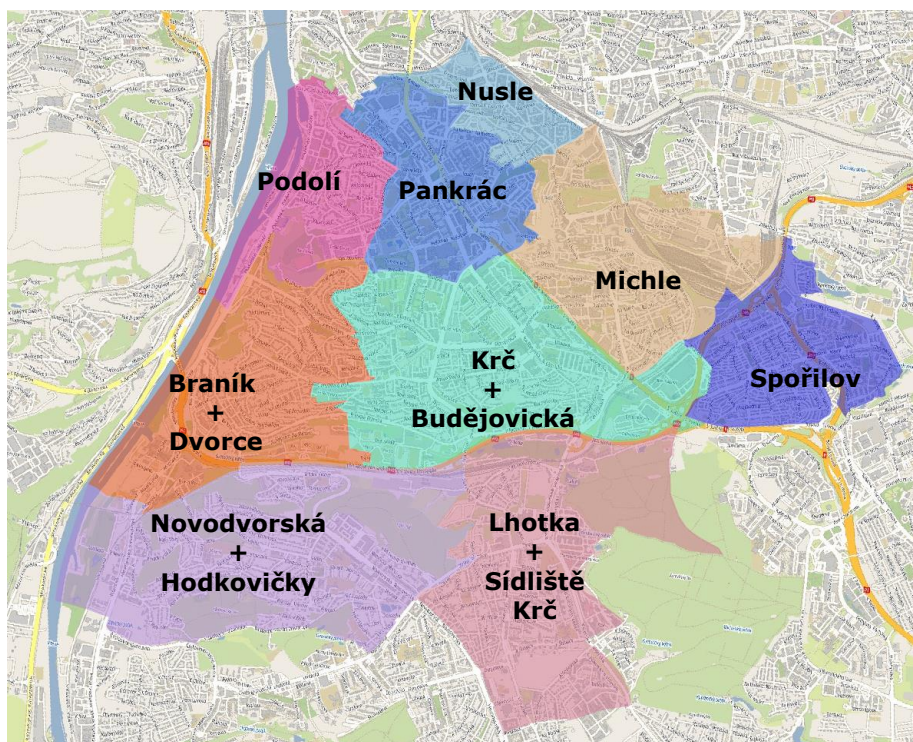
Aktualizace demografické prognózy

Demografická prognóza představuje výhled do budoucna, platný k aktuálnímu okamžiku a v případě, že se předpokládané trendy skutečně naplní. Doporučujeme proto demografickou prognózu aktualizovat, a to pravidelně **po třech až čtyřech letech**, a navíc za situace, kdy se objeví **nepředvídaná okolnost** – např. změna územního plánu, velký developer, se kterým se nepočítalo, či jiná změna, která ovlivní atraktivnost zdejšího bydlení a škol (např. nový významný zaměstnavatel, nové dopravní napojení na město apod.).

Po dohodě se zadavatelem je demografická studie zpracována v následujících variantách:

1. Nízká varianta pro MČ Praha 4.
2. Střední varianta pro MČ Praha 4.
3. Vysoká varianta pro MČ Praha 4.
1. Střední varianty pro jednotlivé lokality v rámci SO Praha 4:
 - Braník + Dvorce,
 - Krč + Budějovická,
 - Lhotka + Sídliště Krč,
 - Michle,
 - Novodvorská + Hodkovičky,
 - Nusle,
 - Pankrác,
 - Podolí,
 - Spořilov.

Obr. 1 MČ Praha 4



Zdroj: mapy.cz, mapaceska.cz

3. Obyvatelstvo

3.1. Celkový počet obyvatel

Podle ČSÚ žilo v MČ Praha 4 k 31. 12. 2022 **132 887** obyvatel. Tento údaj zahrnuje osoby hlášené k trvalému pobytu a cizince s povolením k dlouhodobému pobytu.

Tab. č. 1 Celkový počet obyvatel, 2022

	Počet obyvatel
Braník + Dvorce	12 168
Krč + Budějovická	27 223
Lhotka + Sídliště Krč	15 154
Michle	13 118
Novodvorská + Hodkovičky	14 587
Nusle	12 739
Pankrác	17 238
Podolí	7 106
Spořilov	13 554
MČ Praha 4	132 887

Zdroj: ČSÚ

Poznámka:

Demografická studie a prognóza pracuje s údaji o obyvatelích, kteří mají podle ČSÚ v roce Sčítání lidu, domů a bytů (SLDB) v daném území obvyklý pobyt. V letech následujících po roce SLDB stav obyvatel navazuje na definitivní výsledky posledního SLDB a je každoročně upravován podle evidence obyvatel (tj. o počty narozených, zemřelých, přistěhovalých a vystěhovalých).

Do celkového počtu obyvatel ČR, jednotlivých obcí a městských částí byly v roce 2022 ČSÚ započítány i osoby, které do ČR přesídlily z důvodu války na Ukrajině.

3.2. Hlášené místo bydliště versus obvyklé místo pobytu

Sčítání lidu, bytů a domů v roce 2021 zjišťovalo nejen počet obyvatel s registrovaným bydlištěm, ale i s obvyklým místem bydliště (kde skutečně žili bez ohledu na nahlášení se na úřady). K březnu 2021 žilo v MČ Praha 4 dle SLDB 130 957 obyvatel. Dle statistik ČSÚ mělo k 31. 12. 2021 přihlášené trvalé bydliště 126 070 osob. Počet osob s obvyklým pobytem podle SLDB je tak vyšší než počet obyvatel dle ČSÚ. Rozdíl mezi počtem osob s obvyklým pobytem a počtem obyvatel s registrovaným bydlištěm je nejvýraznější v případě osob ve věku 20-29 let.

Tab. č. 2 Porovnání věkové struktury obyvatel s hlášeným a obvyklým místem pobytu

Věk	a Počet obyvatel s obvyklým pobytem (SLDB březen 2021)	b Počet obyvatel dle ČSÚ (prosinec 2021)	Podíl a/b
Celkem	130 957	126 070	104 %
0-14	17 775	18 218	98 %
15-19	4 650	4 788	97 %
20-29	17 000	12 327	138 %
30-39	22 216	19 223	116 %
40-49	20 305	20 257	100 %
50-59	15 273	15 957	96 %
60-69	12 272	12 733	96 %
70-79	13 261	13 710	97 %
80+	8 205	8 857	93 %

Zdroj: ČSÚ, SLDB

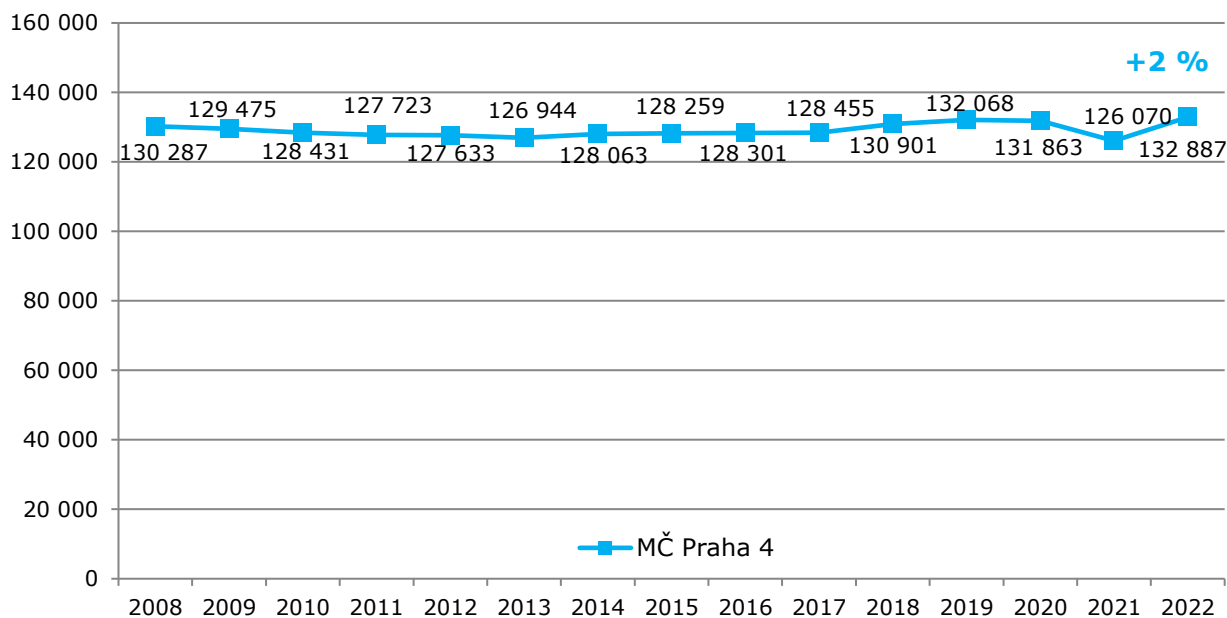
Poznámka:

Vzhledem ke skutečnosti, že městské části jsou financovány na základě údajů ČSÚ, budeme v dalších analýzách vycházet především z dat ČSÚ o obyvatelích s nahlášeným trvalým/dlouhodobým pobytem.

3.3. Vývoj počtu obyvatel v letech 2008-2022

Počet obyvatel MČ Praha 4 se mezi roky 2008 až 2022 zvýšil o 2 600 osob, tj. o 2 %.

Graf č. 1 Vývoj počtu obyvatel s hlášeným trvalým pobytem



Zdroj: ČSÚ

3.4. Změna počtu obyvatel správních obvodů Prahy

V porovnání s jinými částmi Prahy je patrné, že SO Praha 4 představuje stabilizované území. Počet obyvatel zde za posledních 20 let vzrostl o 6 %.

Tab. č. 3 Počet obyvatel, správní obvody

	Počet obyvatel 2002	Počet obyvatel 2022	Nárůst/pokles počtu obyvatel
SO Praha 1	33 356	28 738	-14 %
SO Praha 2	49 340	50 604	3 %
SO Praha 3	71 277	79 237	11 %
SO Praha 4	135 761	143 258	6 %
SO Praha 5	79 350	96 888	22 %
SO Praha 6	108 412	118 957	10 %
SO Praha 7	40 938	48 005	17 %
SO Praha 8	106 057	119 638	13 %
SO Praha 9	42 198	64 699	53 %
SO Praha 10	106 962	116 020	8 %
SO Praha 11	84 278	83 708	-1 %
SO Praha 12	62 437	70 069	12 %
SO Praha 13	55 235	69 571	26 %
SO Praha 14	40 150	52 642	31 %
SO Praha 15	37 212	52 009	40 %
SO Praha 16	19 232	25 472	32 %
SO Praha 17	26 283	32 109	22 %
SO Praha 18	20 009	35 052	75 %
SO Praha 19	8 741	14 695	68 %
SO Praha 20	13 178	17 378	32 %
SO Praha 21	14 013	19 022	36 %
SO Praha 22	7 519	19 555	160 %
Hl. město Praha	1 161 938	1 357 326	17 %

Zdroj: ČSÚ

3.5. Pohyb obyvatel

Jak již bylo uvedeno výše, počet obyvatel MČ Praha 4 se od konce roku 2008 do konce roku 2022 zvýšil o 2 600 osob. K růstu počtu obyvatel přispívalo výhradně migrační saldo, přirozený přírůstek (rozdíl mezi počtem narozených a počtem zemřelých) byl v minulých patnácti letech každoročně záporný. V roce 2022 jsou do počtu přistěhovaných zahrnuty i osoby, které do městské části přesídlily z důvodu války na Ukrajině. Přírůstek stěhování proto ve srovnání s minulými roky výrazně vzrostl a celkový počet obyvatel přesáhl 132 tis.

Tab. č. 4 Pohyb obyvatel, MČ Praha 4, 2008-2022

	Narození	Zemřelí	Přistěhováli	Vystěhováli	Přírůstek stěhování	Celkový přírůstek	Stav k 31.12.
2008	1 386	1 619	7 523	6 755	768	535	130 287
2009	1 407	1 586	6 444	7 077	-633	-812	129 475
2010	1 417	1 616	5 746	6 591	-845	-1 044	128 431
2011*	1 220	1 551	5 563	5 558	5	-326	127 723
2012	1 280	1 598	6 095	5 867	228	-90	127 633
2013	1 347	1 566	5 858	6 328	-470	-689	126 944
2014	1 415	1 564	6 683	5 415	1 268	1 119	128 063
2015	1 453	1 677	6 294	5 874	420	196	128 259
2016	1 405	1 552	6 079	5 890	189	42	128 301
2017	1 424	1 525	5 825	5 570	255	154	128 455
2018	1 424	1 578	8 426	5 826	2 600	2 446	130 901
2019	1 421	1 567	7 292	5 979	1 313	1 167	132 068
2020	1 415	1 756	6 604	6 468	136	-205	131 863
2021*	1 505	1 842	7 774	7 017	757	420	126 070
2022	1 325	1 586	13 302	6 224	7 078	6 817	132 887
ø2018-22	1 418	1 666	8 680	6 303	2 377	2 129	130 758

Zdroj: ČSÚ

*V letech 2011 a 2021 data upravena o výsledky sčítání obyvatel.

Demografická situace MČ Praha 4 se mírně liší od demografické situace Prahy a ČR. Míra porodnosti MČ je srovnatelná jako v celé Praze a mírně vyšší než v ČR. Míra úmrtnosti je nadprůměrná. Míra přírůstku stěhováním je v MČ nižší než v Praze, ale vyšší než celorepublikový průměr.

Tab. č. 5 Relativní pohyb obyvatel v MČ Praha 4

Počet událostí na 1 000 obyvatel, průměr za roky 2020-22

	Míra porodnosti	Míra úmrtnosti	Míra přistěhovaných	Míra vystěhovaných	Míra přírůstku stěhováním
Braník + Dvorce	10,3	N/A	73,5	48,6	24,9
Krč + Budějovická	10,9	N/A	68,8	54,7	14,1
Lhotka + Sídliště Krč	9,4	N/A	71,8	58,7	13,2
Michle	11,7	N/A	93,8	62,1	31,7
Novodvorská + Hodkovičky	10,3	N/A	64,0	45,7	18,4
Nusle	12,4	N/A	116,5	82,8	33,7
Pankrác	11,4	N/A	88,7	71,2	17,5
Podolí	11,1	N/A	85,3	64,4	21,0
Spořilov	10,7	N/A	58,7	42,0	16,6
MČ Praha 4	10,9	13,3	70,6	50,5	20,1
Praha	11,1	10,4	-	-	26,7
Česká republika	10,1	12,2	-	-	12,6

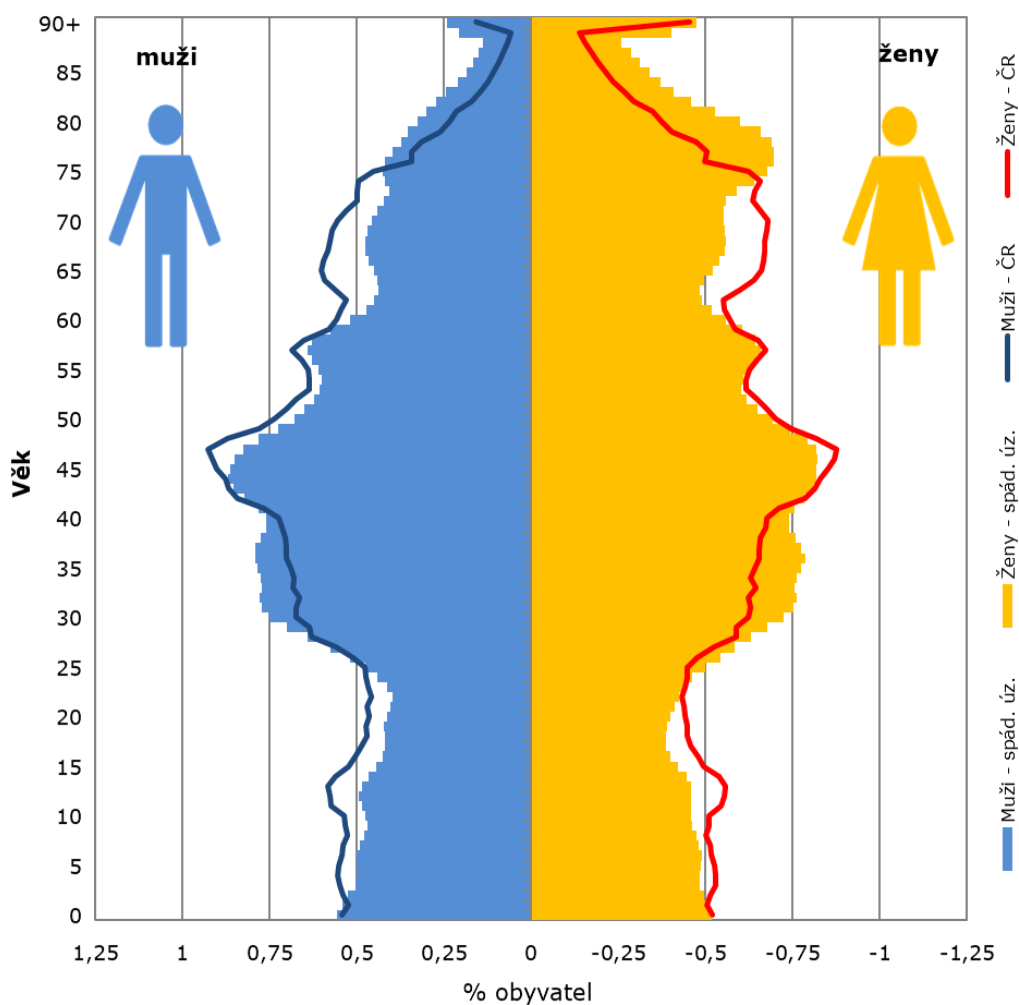
Zdroj: ČSÚ

Pozn.: U kraje/ČR zveřejňuje ČSÚ stěhování pouze mimo kraj/ČR, nikoliv v rámci kraje/ČR. Proto je zde neuvádíme. Relevantní je celkové saldo migrace.

3.6. Pohlaví a věk obyvatel

Strom života graficky znázorňuje věkovou strukturu obyvatelstva MČ Praha 4 a ukazuje srovnání s věkovou strukturou obyvatel ČR v rozdělení dle pohlaví. Muži tvoří 48 % z celkového počtu obyvatel MČ Praha 4. Ženy v populaci obvykle tvoří většinu (především kvůli vyšší naději dožití).

Graf č. 2 Strom života, MČ Praha 4, 2022



Zdroj: ČSÚ

Věková struktura obyvatel MČ Praha 4 se liší od věkové struktury ČR.

- V MČ jsou nadprůměrně zastoupeni lidé ve věku 25-40 a senioři starší 75 let.
- Děti do 2 let jsou v obyvatelstvu MČ zastoupeny podobně jako v ČR.
- Podíl dětí a mladých lidí ve věku 3-24 let je v MČ podprůměrný.
- Podprůměrný podíl na obyvatelstvu mají i muži ve věku 45-74 let a ženy ve věku 45-50 let a 60-74 let.

Populace MČ Praha 4 je v porovnání s Prahou i ČR **starší**, na 100 dětí do 15 let zde připadá 147 seniorů starších 65 let, v celé Praze je to 116 seniorů. Nejmladší obyvatelstvo má lokalita Nusle, kde je podíl dětí a podíl seniorů vyrovnaný.

Tab. č. 6 Srovnání skladby obyvatelstva podle věku – rok 2022

	Obyvatelstvo ve věku			Celkem	% obyvatel ve věku			Index stáří
	0-14	15-64	65 a více		0-14	15-64	65 a více	
Braník + Dvorce	1 999	7 459	2 710	12 168	16 %	61 %	22 %	136
Krč + Budějovická	3 838	17 212	6 173	27 223	14 %	63 %	23 %	161
Lhotka + Sídliště Krč	2 111	9 495	3 548	15 154	14 %	63 %	23 %	168
Michle	2 031	8 491	2 596	13 118	15 %	65 %	20 %	128
Novodvorská + Hodkovičky	2 246	8 853	3 488	14 587	15 %	61 %	24 %	155
Nusle	1 896	8 939	1 904	12 739	15 %	70 %	15 %	100
Pankrác	2 309	11 281	3 648	17 238	13 %	65 %	21 %	158
Podolí	1 053	4 547	1 506	7 106	15 %	64 %	21 %	143
Spořilov	2 228	7 905	3 421	13 554	16 %	58 %	25 %	154
MČ Praha 4	19 711	84 182	28 994	132 887	15 %	63 %	22 %	147
Praha	219 012	883 418	254 896	1 357 326	16 %	65 %	19 %	116
Česká rep.	1 750 808	6 868 872	2 207 849	10 827 529	16 %	63 %	20 %	126

Zdroj: ČSÚ, stav k 31. 12. 2022

Poznámka:

Index stáří udává poměr osob starších 65 let k počtu osob ve věku 0-14 let, vynásobený 100.

4. Parametry prognózy vývoje obyvatelstva

Budoucí vývoj počtu a struktury obyvatelstva závisí na čtyřech faktorech:

- na současné struktuře obyvatel podle věku a pohlaví (východisko),
- na vývoji porodnosti,
- na vývoji úmrtnosti,
- na vývoji migrace.

Statistické upozornění:

Je třeba upozornit, že prognóza je platná pouze za podmínky, že nastanou předpokládané trendy popsané níže. Z tohoto důvodu počítáme s variantními řešeními zohledňujícími mimo jiné i různé modely budoucí bytové výstavby.

4.1. Současná struktura obyvatel

Prognóza vychází ze struktury obyvatel podle pohlaví a věku k 30. 6. 2022, evidované ČSÚ. Zahrnuje obyvatele s trvalým či dlouhodobým pobytem ve spádovém území (tedy včetně cizinců).

4.2. Plodnost

Při tvorbě prognostických modelů zohledňujeme u plodnosti dva základní parametry:

- budoucí úroveň plodnosti, která je vyjádřena úhrnnou plodností
- plodnost žen v závislosti na jejich věku, tj. věkový profil plodnosti

Úhrnná plodnost

Úhrnná plodnost udává průměrný počet potomků narozených jedné ženě. Na 1 matku žijící v MČ Praha 4 připadá v průměru 1,54 narozených dětí (průměr za poslední 3 roky), což je srovnatelná hodnota jako v celé Praze a nižší než v ČR.

Tab. č. 7 Úhrnná plodnost

	Průměr 2014-2016	Průměr 2020-2022
Braník + Dvorce	1,76	1,56
Krč + Budějovická	1,49	1,61
Lhotka + Sídliště Krč	1,59	1,42
Michle	1,63	1,50
Novodvorská + Hodkovičky	1,42	1,70
Nusle	1,56	1,36
Pankrác	1,44	1,48
Podolí	1,60	1,54
Spořilov	1,60	1,72
MČ Praha 4	1,54	1,54
Praha	1,47	1,52
Česká republika	1,58	1,70

Zdroj: ČSÚ

Parametry plodnosti pro prognózu

Úhrnná plodnost se bude v budoucnu odvíjet od intenzity nové výstavby, resp. migrace. Střední varianta pro MČ Praha 4 předpokládá, že se úhrnná plodnost v příštích letech mírně zvýší. Nejvýraznější nárůst úhrnné plodnosti ve srovnání s průměrem za minulé tři roky předpokládáme v lokalitách Lhotka + Sídliště Krč, Michle a Nusle.

Tab. č. 8 Varianty vývoje úhrnné plodnosti použité v prognóze

	2023-27	2028-32	2033-37	2038-45
MČ Praha 4 – nízká varianta	1,50	1,50	1,50	1,50
MČ Praha 4 – střední varianta	1,60	1,60	1,60	1,60
MČ Praha 4 – vysoká varianta	1,70	1,70	1,70	1,70
Braník + Dvorce – střední varianta	1,65	1,65	1,65	1,65
Krč + Budějovická – střední varianta	1,60	1,60	1,60	1,60
Lhotka + Sídliště Krč – střední varianta	1,65	1,65	1,65	1,65
Michle – střední varianta	1,65	1,65	1,65	1,65
Novodvorská + Hodkovičky – střední varianta	1,60	1,60	1,60	1,60
Nusle – střední varianta	1,50	1,50	1,50	1,50
Pankrác – střední varianta	1,50	1,50	1,50	1,50
Podolí – střední varianta	1,60	1,60	1,60	1,60
Spořilov – střední varianta	1,65	1,65	1,65	1,65

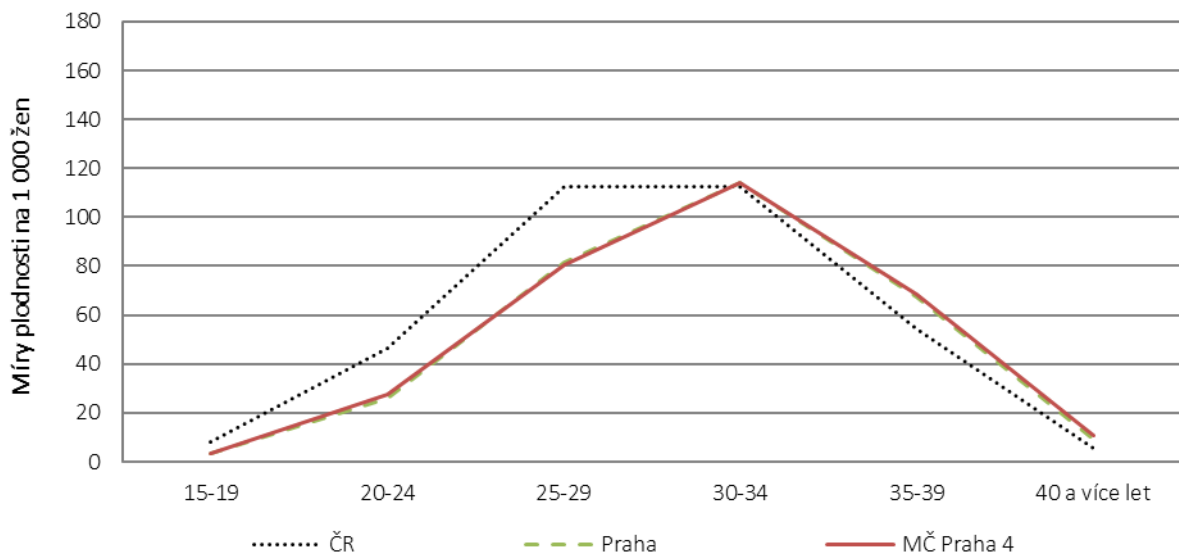
Zdroj: ČSÚ, odhad Výzkumy Soukup

Míra plodnosti podle věku matky

Pro účely prognózy budoucího demografického vývoje je důležitá jak celková úhrnná plodnost, tak i její věkový profil (věk žen rodiček). Z níže uvedeného grafu je patrné, že v MČ Praha 4 se nejvíce dětí rodí ženám v rozmezí 30-34 let.

Pro stanovení prognózy budoucího vývoje plodnosti budeme používat věkový profil plodnosti ve spádovém území. Přitom předpokládáme, že se bude věk matek při narození dítěte mírně zvyšovat, ovšem výrazně pomaleji, než tomu bylo na přelomu 20. a 21. století.

Graf č. 3 Míry plodnosti podle věku matky, 2020-22



Zdroj: ČSÚ, výpočet Výzkumy Soukup

4.3. Úmrtnost

Pro odhad úmrtnosti vycházíme z podrobných úmrtnostních tabulek pro muže a ženy za období 2018-2022, vypočítaných pro HI. město Prahu.

Tab. č. 9 Střední délka života při narození, HI. město Praha

	Muži	Ženy
2018-2022	77,7	82,8
Prognóza	77,7	82,8

Zdroj: ČSÚ, odhad Výzkumy Soukup

4.4. Migrace

Na regionální úrovni je budoucí vývoj často ovlivněn spíše migrací než porodností či úmrtností. Odhadování budoucí migrace je velmi komplikované. Na lokální úrovni může mít na migraci vliv tolik aspektů, že není možné je všechny předvídat¹. Nezohledněním migrace bychom se ale mohli dopustit většího zkreslení, než když započítáme jakkoliv její ne zcela přesný odhad.

Bytová výstavba

Dle údajů ČSÚ se v MČ Praha 4 mezi roky 2008–2022 postavilo 4 494 bytů.

Tab. č. 10 Počet dokončených bytů

Rok	MČ Praha 4
2008	392
2009	396
2010	265
2011	437
2012	328
2013	104
2014	350
2015	231
2016	109
2017	355
2018	121
2019	155
2020	449
2021	329
2022	473
Celkem	4 494
Roční ø 2018-22	305

Zdroj: ČSÚ

¹ Jak se bude vyvíjet ekonomická situace, zda bude zájem o bydlení v obci, jak se z pohledu migrace budou chovat rozvedení, zda se plánovaná výstavba nezpzdí...

Odhad budoucí migrace

Pro odhadování budoucí úrovně migrace jsme sestavili vlastní model, který bere v úvahu atraktivitu spádového území pro bydlení, dostupnost bydlení, budoucí developerské projekty a poptávku po bydlení mezi stávajícími obyvateli obcí. Budoucí migraci ve spádovém území ovlivní následující aspekty:

- **Atraktivita území pro bydlení**

MČ Praha 4 leží v centrální části Prahy. Migrační saldo je zde od roku 2014 každoročně kladné. Podle SLDB 2021 žije v této MČ více osob, než zde má trvalý pobyt. Významnou část z nich tvoří mladí lidé ve věku 20-29 let (viz kap. 3.2).

- **Bytová výstavba**

V období let 2018-22 se v MČ Praha 4 postavilo v průměru 305 bytových jednotek (BJ) ročně. V MČ je v příštích letech plánována výstavba několika rozsáhlých projektů (každý z nich s několika stovkami BJ) a zároveň bude realizována výstavba menších projektů, individuálního bydlení a výstavba v rámci stávající zástavby. Největším plánovaným projektem je bytová výstavba v lokalitě Nové Dvory – Metro D, v rámci které by po změně územního plánu mělo v následujících 10-15 letech vzniknout cca 2 000 BJ.

Vysoká varianta prognózy, která zahrnuje výstavbu všech známých i plánovaných projektů, počítá do roku 2045 s výstavbou cca 13 500 BJ. Po roce 2030 předpokládá výstavbu v průměru 665 BJ ročně. **Střední varianta** počítá s výstavbou 70 % BJ ve vysoké variantě (cca 9 600 BJ do roku 2045, po roce 2030 v průměru cca 445 BJ ročně). **Nízká varianta** narozdíl od vysoké a střední varianty nárůst výstavby ve srovnání se současným stavem nepředpokládá. Zahrnuje výstavbu cca 5 650 BJ (po roce 2030 v průměru 225 BJ ročně).

Prognóza pro jednotlivé lokality počítá s nejintenzivnější výstavbou v lokalitách Lhotka + Sídliště Krč (cca 2 130 BJ do roku 2045), Krč + Budějovická (cca 1 820 BJ) a Michle (cca 1 790 BJ). Prognóza pro lokalitu Braník + Dvorce zahrnuje výstavbu cca 1 000 BJ a pro lokalitu Nusle cca 1 160 BJ. V ostatních lokalitách bude celková výstavba do roku 2045 nižší (cca 850 BJ v Novodvorské + Hodkovičkách, cca 340 BJ v Podolí, cca 260 BJ ve Spořilově a cca 230 BJ

v Pankráci. Údaje o předpokládané výstavbě v MČ Praha 4 poskytl zadavatel, vztahují se k červenci 2023.

- **Vnitřní poptávka po bydlení**

Počet mladistvých, kteří se budou stěhovat od rodičů, bude v MČ Praha 4 zhruba do roku 2030 nižší než počet zemřelých. Vznikne tak převis nabídky bytů nad poptávkou. Po roce 2030 počet mladistvých počet zemřelých převýší, což bude mít za následek převis poptávky po bytech. Vzhledem k atraktivitě území předpokládáme, že cca 80 % uvolněných kapacit bude obsazeno.

Tab. č. 11 Odhad salda migrace pro roky 2023-2045

Varianta	2023-27	2028-32	2033-37	2038-45	Celkem
MČ Praha 4 – nízká varianta	4 885	4 405	2 445	2 405	14 140
MČ Praha 4 – střední varianta	5 270	5 965	4 370	5 360	20 965
MČ Praha 4 – vysoká varianta	5 635	7 530	6 300	8 315	27 780
Braník + Dvorce	405	635	495	620	2 155
Krč + Budějovická	995	1 250	1 025	1 310	4 580
Lhotka + Sídliště Krč	655	1 085	1 025	1 460	4 225
Michle	635	865	775	1 040	3 315
Novodvorská + Hodkovičky	770	515	415	480	2 180
Nusle	730	610	100	105	1 545
Pankrác	375	320	175	105	975
Podolí	135	185	155	170	645
Spořilov	575	490	200	75	1 340

Zdroj: odhad Výzkumy Soukup

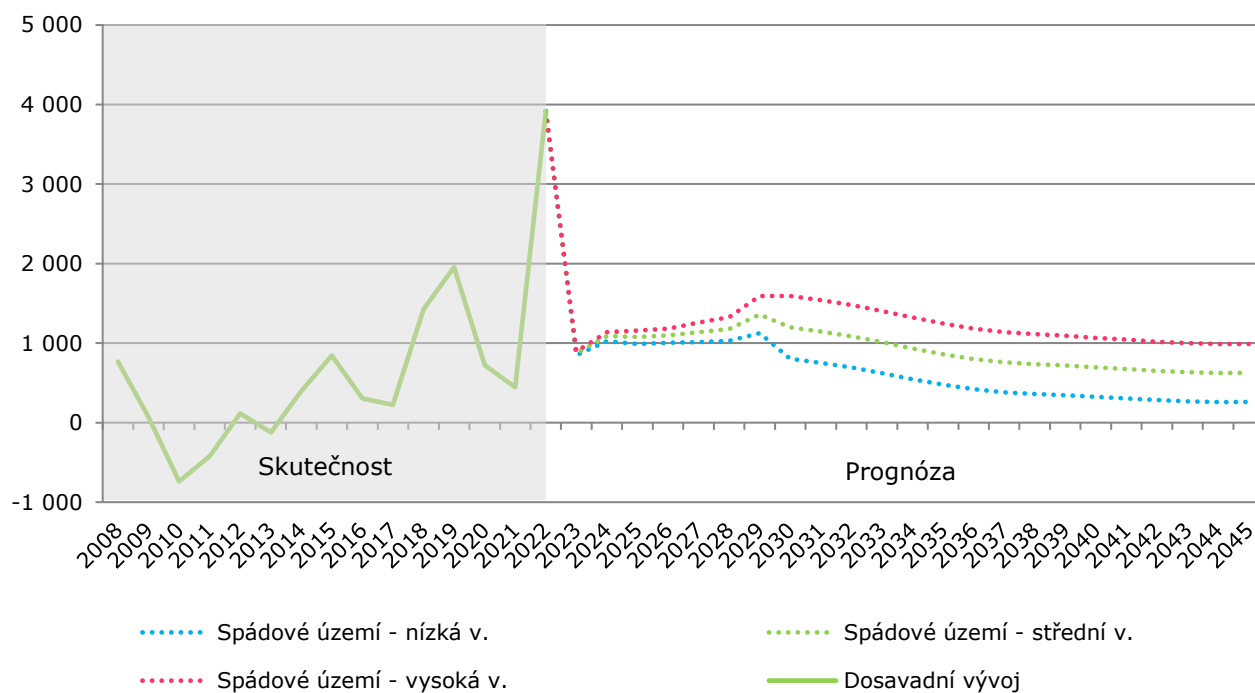
Střední varianta migrace pro MČ Praha 4 předpokládá, že v letech 2023 až 2045 dosáhne saldo migrace cca 20 965 osob.

Vysoká varianta migrace počítá se saldem migrace na úrovni cca 27 780 osob.

Nízká varianta migrace odhaduje saldo migrace na cca 14 140 osob.

Předpokládaný vývoj migračního přírůstku v MČ Praha 4 ukazuje níže uvedený graf. Vývoj migrace bude záviset na skutečnosti, zda se předpokládaná výstavba skutečně realizuje.

Graf č. 4 Přírůstek stěhováním pozorovaný v letech 2008-2022 a prognózaný (MČ Praha 4)



Zdroj: ČSÚ, odhad Výzkumy Soukup

Poznámka:

Na výši migrace mají vliv jak vnitřní faktory (např. nabídka pozemků k výstavbě, regulace...), tak i ekonomická situace obyvatel či bytová výstavba. Doporučujeme proto situaci monitorovat a provádět pravidelnou aktualizaci demografické studie.

Věková struktura migrace

Do prognózy vývoje věkové struktury obyvatel započítáváme jak celkovou intenzitu migrace, tak i věkový profil přistěhovalých a vystěhovalých osob za roky 2020 až 2022.

Z přehledu je jasně patrné, že do MČ Praha 4 se stěhují především lidé ve věku 25-29 let. V nejvyšší míře se vystěhovávají lidé ve věku 30-34 let, často i s dětmi.

Tab. č. 12 Věková struktura migrace, 2020-2022

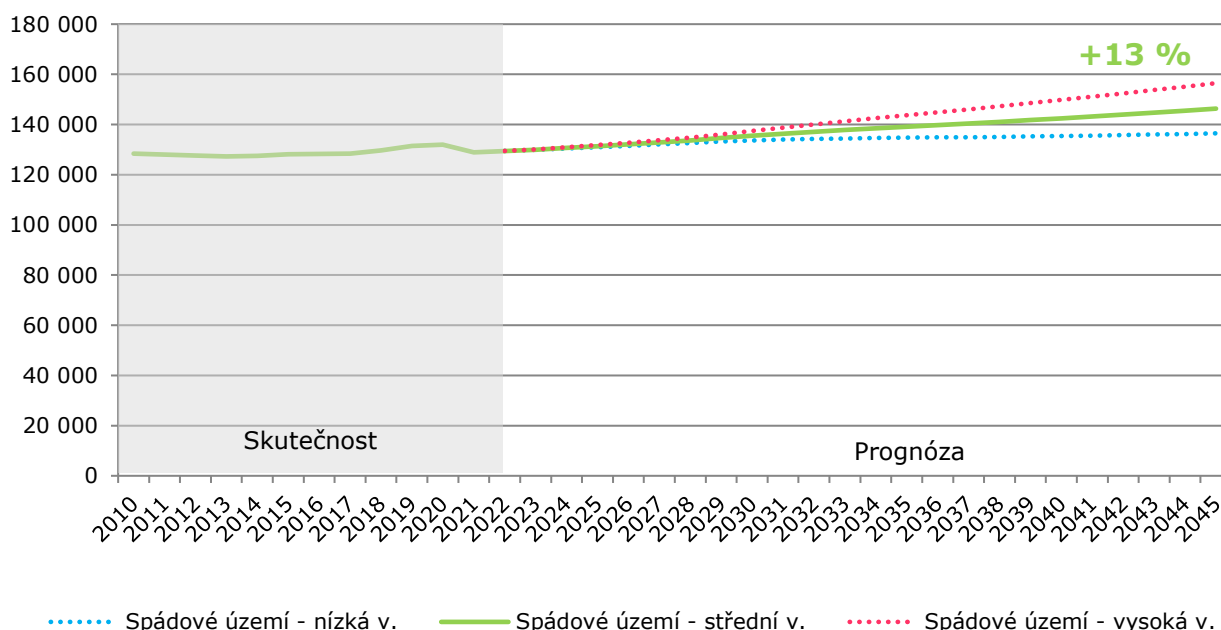
Věk	Přistěhovalí	Vystěhovalí
0-4	7 %	10 %
5-9	5 %	5 %
10-14	4 %	3 %
15-19	6 %	4 %
20-24	10 %	8 %
25-29	17 %	14 %
30-34	15 %	16 %
35-39	11 %	11 %
40-44	7 %	8 %
45-49	5 %	6 %
50-54	4 %	4 %
55-59	3 %	3 %
60-64	2 %	2 %
65-69	1 %	2 %
70-79	1 %	2 %
80+	1 %	1 %
Celkem	100 %	100 %

Zdroj: ČSÚ

5. Výsledky demografické prognózy

Na základě výše uvedených parametrů byl proveden modelový výpočet vývoje počtu a struktury obyvatel MŠ Praha 4. Dle střední varianty prognózy zde bude v roce 2045 žít cca 146,3 tis. obyvatel, což je o cca 16,9 tis. obyvatel více než nyní. Do roku 2045 vzroste počet obyvatel nejvýrazněji v lokalitách Lhotka + Sídliště Krč (+ 4,0 tis. na cca 18,8 tis.) a Michle (+ 3,6 tis. na cca 16,3 tis.).

Graf č. 5 Vývoj celkového počtu obyvatel



Zdroj: výpočet Výzkumy Soukup

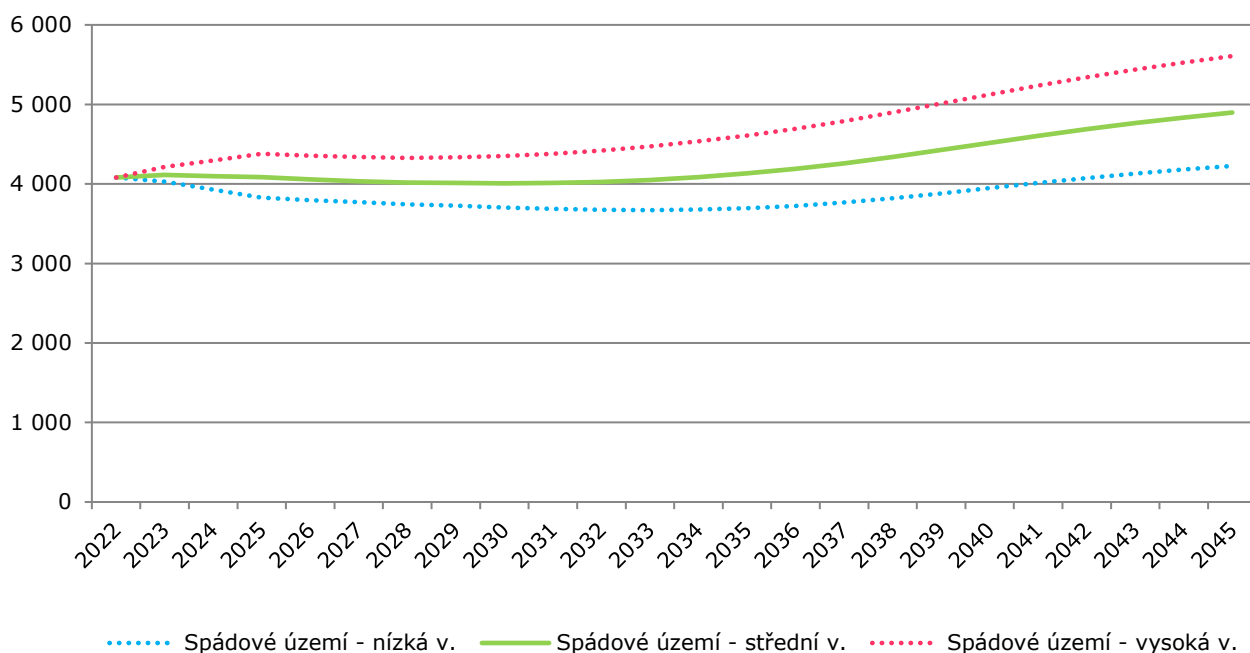
Tab. č. 13 Vývoj počtu obyvatel – střední varianta

	2022	2024	2027	2030	2033	2036	2039	2042	2045
Braník + Dvorce	11 802	11 912	11 998	12 242	12 496	12 711	12 943	13 210	13 507
Krč + Budějovická	26 736	26 933	27 212	27 645	28 139	28 560	28 977	29 456	29 971
Lhotka + Sídl. Krč	14 857	14 966	15 222	15 711	16 284	16 871	17 493	18 147	18 808
Michle	12 713	12 955	13 376	13 877	14 392	14 867	15 339	15 815	16 308
Novodvors. + Hodk.	14 260	14 366	14 602	14 662	14 787	14 888	15 000	15 160	15 353
Nusle	12 201	12 445	13 200	13 894	14 150	14 321	14 455	14 588	14 711
Pankrác	16 777	16 897	16 972	17 048	17 093	17 071	17 039	17 019	16 995
Podolí	6 930	6 974	6 982	7 045	7 101	7 168	7 244	7 321	7 405
Spořilov	13 204	13 248	13 293	13 364	13 359	13 315	13 275	13 259	13 274

Zdroj: Výzkumy Soukup; vzhledem k zaokrouhlení se mohou celkové součty mírně lišit

Počet dětí do dvou let věku trvale bydlících v MČ Praha 4 se bude v následujících letech postupně zvyšovat. Na konci prognózovaného období zde bude trvale žít cca 4 900 dětí této věkové kategorie. V lokalitě Lhotka + Sídliště Krč vzroste počet dětí ve věku 0-2 až na cca 680.

Graf č. 6 Vývoj počtu dětí do dvou let věku



Zdroj: výpočet Výzkumy Soukup

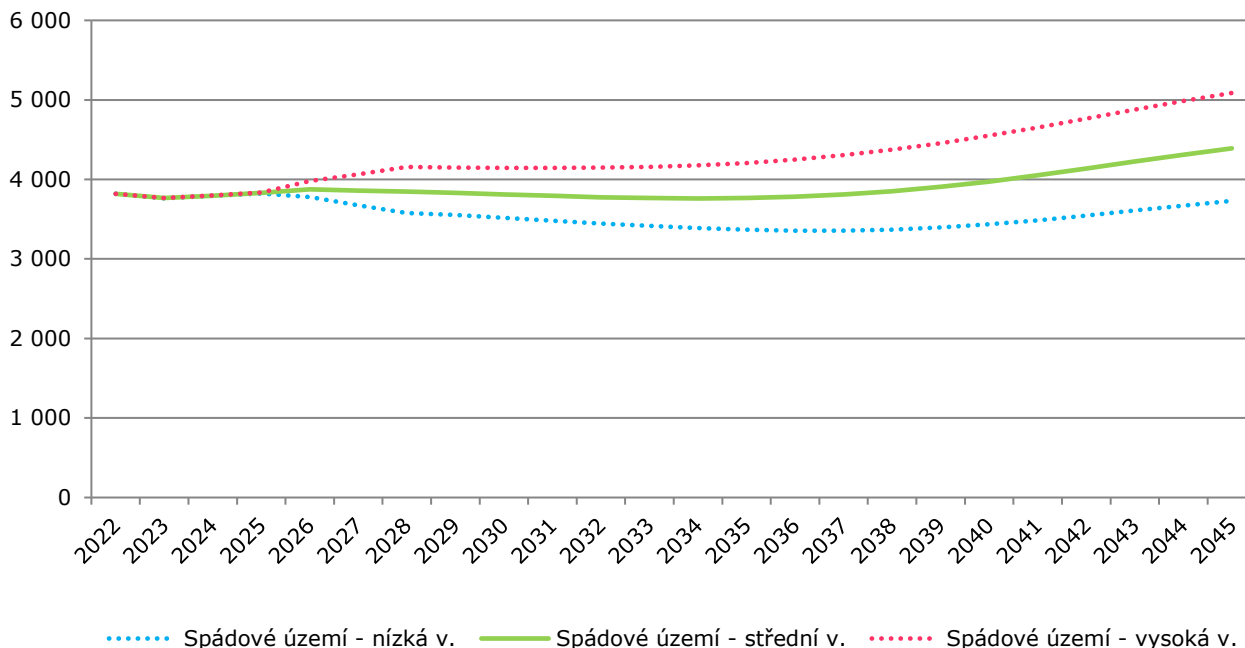
Tab. č. 14 Vývoj počtu obyvatel ve věku 0-2 roky

	2022	2024	2027	2030	2033	2036	2039	2042	2045
Braník + Dvorce	368	372	350	341	349	377	421	466	498
Krč + Budějovická	820	828	813	797	803	832	887	949	998
Lhotka + Sídli. Krč	423	430	456	487	530	577	621	657	680
Michle	438	457	443	435	446	469	506	540	571
Novodvors. + Hodk.	431	407	402	406	420	442	470	497	518
Nusle	424	452	478	484	463	439	426	425	431
Pankrác	515	528	521	501	478	464	465	478	493
Podolí	231	217	199	194	202	215	229	240	250
Spořilov	431	406	372	360	359	375	404	436	459

Zdroj: Výzkumy Soukup; vzhledem k zaokrouhlení se mohou celkové součty mírně lišit

Počet **tří až pětiletých dětí**, tj. potenciálních žáků MŠ, se bude zhruba do roku 2035 pohybovat kolem 3 800. Do roku 2045 vzroste na cca 4 400. V lokalitě Lhotka + Sídliště Krč vzroste počet dětí tohoto věku na cca 640.

Graf č. 7 Vývoj počtu dětí ve věku 3-5 let



Zdroj: výpočet Výzkumy Soukup

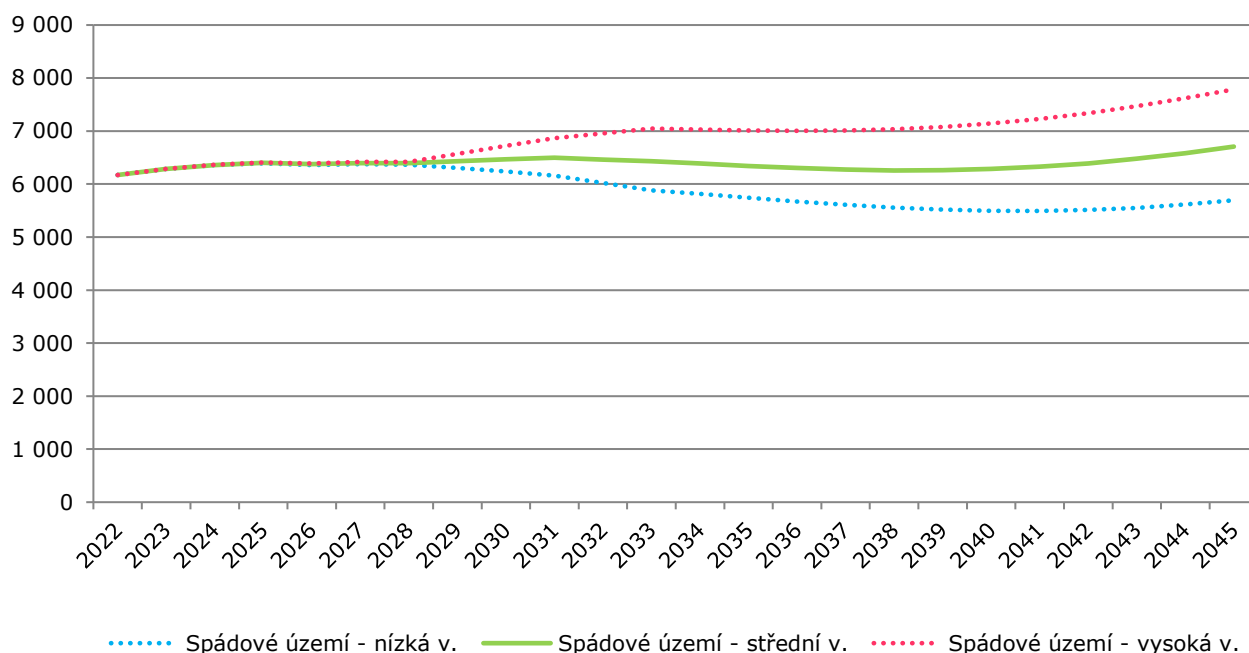
Tab. č. 15 Vývoj počtu obyvatel ve věku 3-5 let

	2022	2024	2027	2030	2033	2036	2039	2042	2045
Braník + Dvorce	394	362	352	337	328	333	359	402	446
Krč + Budějovická	733	767	779	770	755	755	781	834	895
Lhotka + Sídli. Krč	402	400	404	439	470	512	557	600	635
Michle	393	400	435	425	418	426	448	483	517
Novodvors. + Hodk.	416	411	395	382	387	398	418	445	472
Nusle	379	378	427	450	439	416	392	379	377
Pankrác	455	451	476	470	450	423	407	408	419
Podolí	223	208	198	182	176	183	196	210	221
Spořilov	426	419	392	358	342	337	349	377	409

Zdroj: Výzkumy Soukup; vzhledem k zaokrouhlení se mohou celkové součty mírně lišit

Počet dětí ve věku prvního stupně základní školní docházky, tzn. ve věku 6-10 let, se v příštích letech výrazně nezmění. Na konci prognózovaného období bude v MČ Praha 4 žít cca 6 700 dětí této věkové kategorie. V lokalitě Lhotka + Sídliště Krč vzroste počet dětí tohoto věku na cca 1 000.

Graf č. 8 Vývoj počtu dětí ve věku 6-10 let



Zdroj: výpočet Výzkumy Soukup

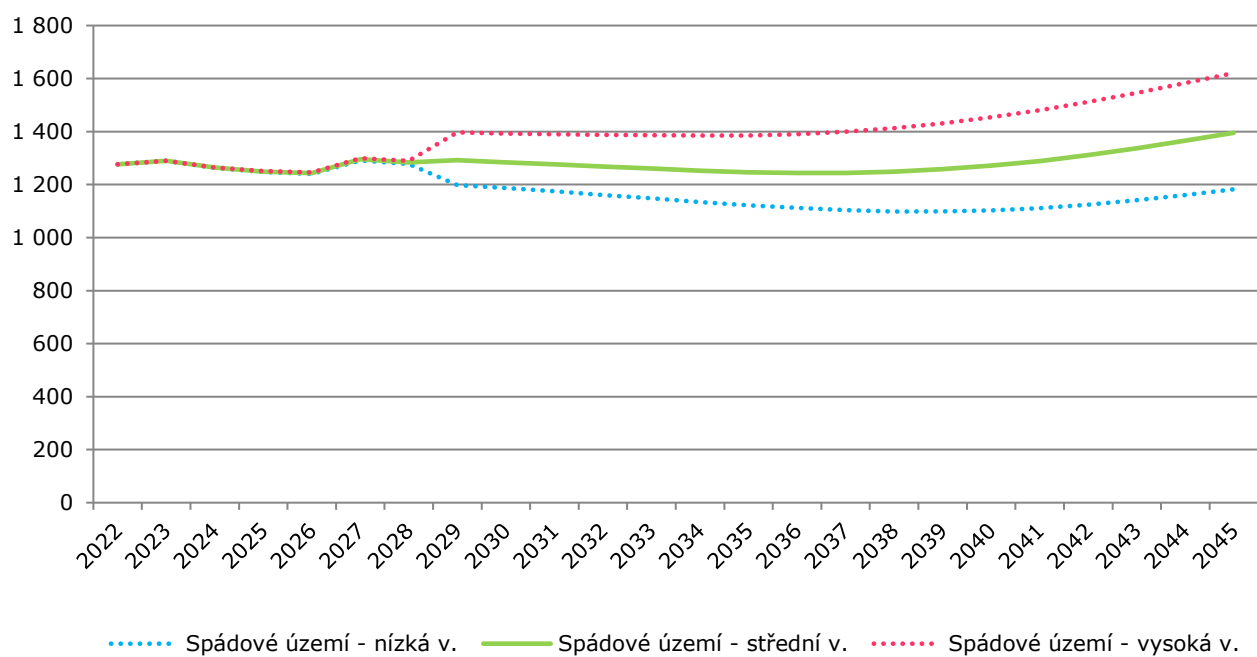
Tab. č. 16 Vývoj počtu obyvatel ve věku 6-10 let

	2022	2024	2027	2030	2033	2036	2039	2042	2045
Braník + Dvorce	653	675	627	592	582	559	555	584	646
Krč + Budějovická	1 181	1 204	1 252	1 306	1 308	1 274	1 258	1 283	1 356
Lhotka + Sídl. Krč	665	679	680	694	744	787	848	919	990
Michle	649	669	667	716	730	714	714	741	791
Novodvors. + Hodk.	728	717	711	682	644	644	655	682	722
Nusle	557	591	642	696	736	720	686	645	616
Pankrác	666	731	750	770	773	740	696	661	651
Podolí	343	357	358	335	304	292	296	313	335
Spořilov	732	738	711	676	610	574	554	563	600

Zdroj: Výzkumy Soukup; vzhledem k zaokrouhlení se mohou celkové součty mírně lišit

Pro doplnění uvádíme i orientační odhad počtu **šestiletých** dětí. Jejich počet se bude zhruba do roku 2040 pohybovat kolem 1 260. Poté vzroste na cca 1 400. V lokalitě Lhotka + Sídliště Krč vzroste počet šestiletých dětí na cca 200.

Graf č. 9 Vývoj počtu šestiletých dětí



Zdroj: výpočet Výzkumy Soukup

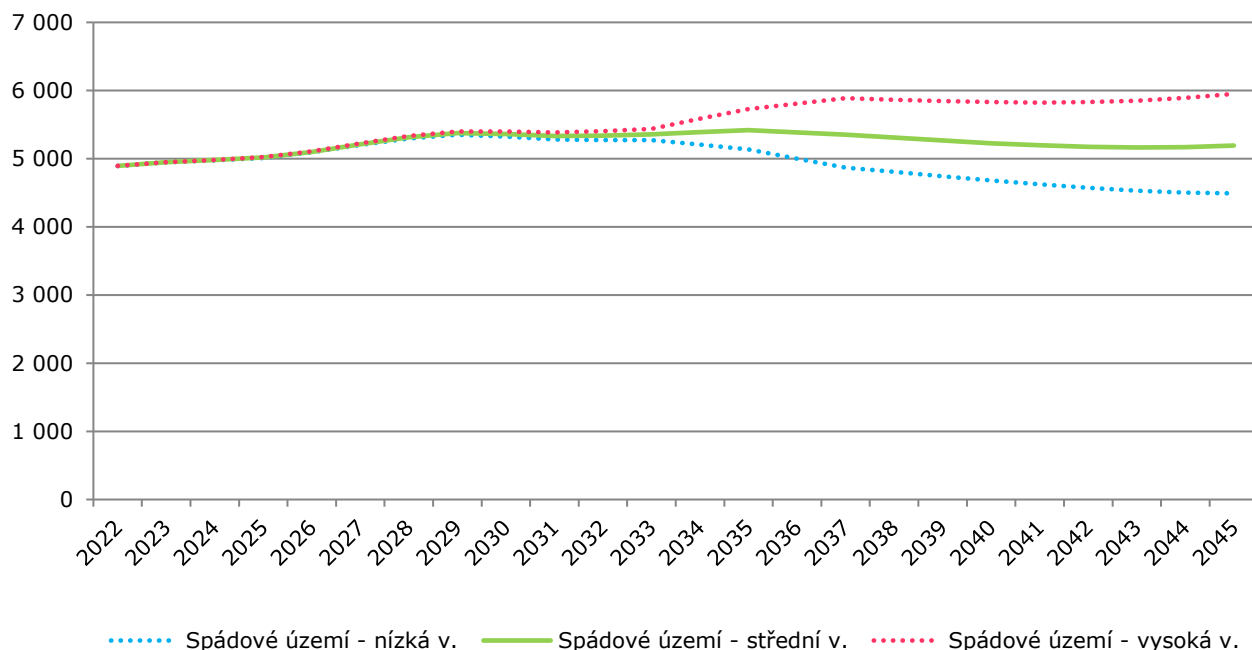
Tab. č. 17 Vývoj počtu obyvatel ve věku 6 let

	2022	2024	2027	2030	2033	2036	2039	2042	2045
Braník + Dvorce	134	131	114	116	112	109	113	123	139
Krč + Budějovická	242	243	266	261	255	250	252	264	283
Lhotka + Sídl. Krč	148	128	129	143	150	162	176	191	205
Michle	141	125	135	145	142	140	144	153	165
Novodvors. + Hodk.	142	141	145	127	128	129	134	141	150
Nusle	115	126	132	148	147	142	133	125	122
Pankrác	144	149	160	157	152	143	135	131	133
Podolí	68	74	72	62	59	58	61	66	70
Spořilov	144	147	142	124	117	112	111	117	127

Zdroj: Výzkumy Soukup; vzhledem k zaokrouhlení se mohou celkové součty mírně lišit

Počet dětí ve věku druhého stupně ZŠ (11–14 let) vzroste po roce 2030 na cca 5 400. V lokalitě Lhotka + Sídliště Krč vzroste počet dětí této věkové kategorie na cca 740.

Graf č. 10 Vývoj počtu dětí ve věku 11-14 let



Zdroj: výpočet Výzkumy Soukup

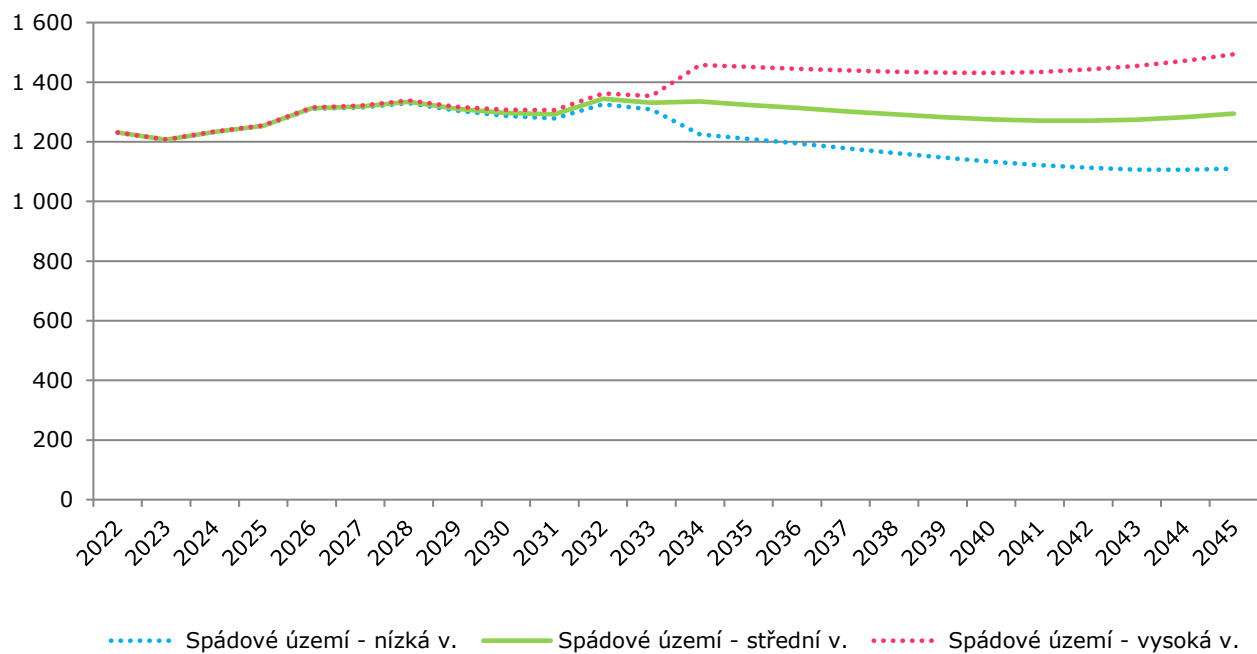
Tab. č. 18 Vývoj počtu obyvatel ve věku 11-14 let

	2022	2024	2027	2030	2033	2036	2039	2042	2045
Braník + Dvorce	511	509	547	551	509	496	473	458	467
Krč + Budějovická	962	982	995	1 026	1 079	1 095	1 072	1 045	1 045
Lhotka + Síd. Krč	551	537	560	588	572	605	646	687	740
Michle	458	482	562	568	588	621	605	594	604
Novodvors. + Hodk.	617	633	610	592	579	545	530	532	547
Nusle	449	459	484	531	545	590	595	575	542
Pankrác	553	535	561	611	613	638	622	588	551
Podolí	246	266	277	296	284	265	245	240	249
Spořilov	550	577	615	598	586	530	480	455	448

Zdroj: Výzkumy Soukup; vzhledem k zaokrouhlení se mohou celkové součty mírně lišit

Pro doplnění uvádíme i **počet jedenáctiletých dětí**, tedy potenciálních žáků šestých tříd. Po roce 2030 se jejich počet bude pohybovat kolem 1 300. V lokalitě Lhotka + Sídliště Krč vzroste počet jedenáctiletých dětí na cca 200.

Graf č. 11 Vývoj počtu jedenáctiletých dětí



Zdroj: výpočet Výzkumy Soukup

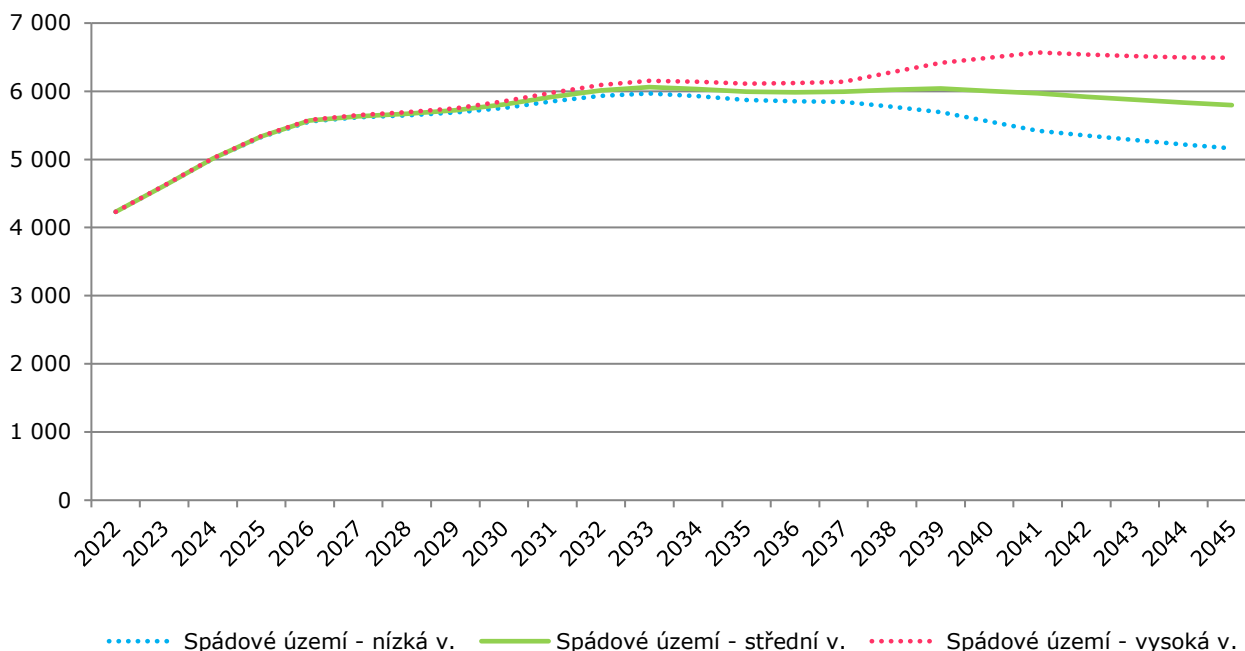
Tab. č. 19 Vývoj počtu obyvatel ve věku 11 let

	2022	2024	2027	2030	2033	2036	2039	2042	2045
Braník + Dvorce	123	123	137	135	125	119	114	112	118
Krč + Budějovická	239	239	250	261	266	268	260	255	260
Lhotka + Sídl. Krč	133	132	153	135	132	155	162	175	189
Michle	112	131	146	140	154	151	146	146	151
Novodvors. + Hodk.	157	158	148	138	142	131	131	132	138
Nusle	116	114	121	132	137	148	145	138	130
Pankrác	140	122	147	140	155	157	150	140	132
Podolí	67	68	69	67	72	62	59	60	63
Spořilov	147	146	148	149	146	123	115	111	112

Zdroj: Výzkumy Soukup; vzhledem k zaokrouhlení se mohou celkové součty mírně lišit

Počet osob ve věkové kategorii **15-18 let** vzroste do roku 2032 na cca 6 000. Na této úrovni se bude jejich počet pohybovat až do konce prognózovaného období. Počet osob ve věku 15-18 let vzroste nejvýrazněji v lokalitě Michle (na téměř 700).

Graf č. 12 Vývoj počtu obyvatel ve věku 15-18 let



Zdroj: výpočet Výzkumy Soukup

Tab. č. 20 Vývoj počtu obyvatel ve věku 15-18 let

	2022	2024	2027	2030	2033	2036	2039	2042	2045
Braník + Dvorce	397	504	563	594	621	573	548	531	511
Krč + Budějovická	805	954	1 110	1 116	1 149	1 198	1 231	1 208	1 176
Lhotka + Sídl. Krč	543	606	630	634	684	668	680	726	759
Michle	374	471	542	611	649	644	689	684	668
Novodvors. + Hodk.	532	616	701	674	661	641	618	583	583
Nusle	368	449	546	563	596	612	647	666	651
Pankrác	485	588	634	633	705	694	726	711	679
Podolí	272	283	289	318	333	322	311	282	272
Spořilov	458	543	619	664	661	636	593	530	499

Zdroj: Výzkumy Soukup; vzhledem k zaokrouhlení se mohou celkové součty mírně lišit

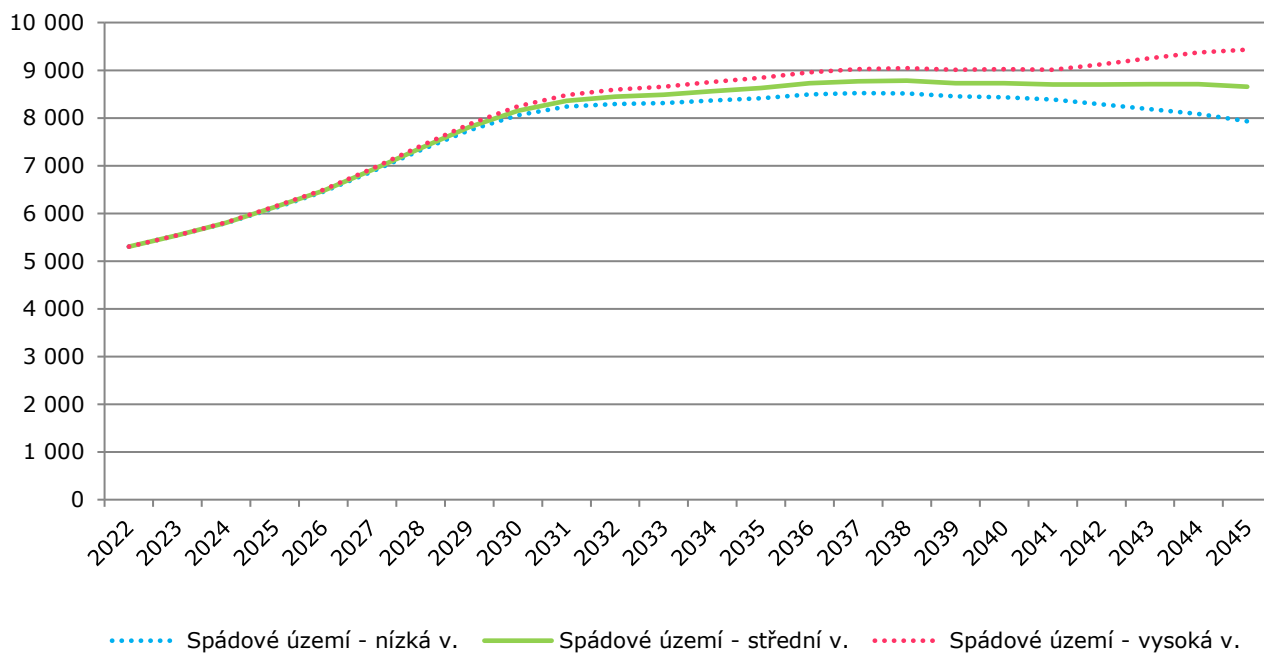
Poznámka:

Lze předpokládat, že vzroste počet dětí navštěvujících střední školu a zvýší se i poptávka po volnočasových aktivitách, které baví současnou mladou generaci.



Výrazný růst očekáváme v případě osob ve věkové skupině **19-23 let**. Po roce 2030 bude v MČ Praha 4 žít cca 8 800 osob tohoto věku. V lokalitě Michle vzroste počet osob této věkové kategorie na cca 1 000, což je dvojnásobek oproti aktuálnímu stavu.

Graf č. 13 Vývoj počtu obyvatel ve věku 19-23 let



Zdroj: výpočet Výzkumy Soukup

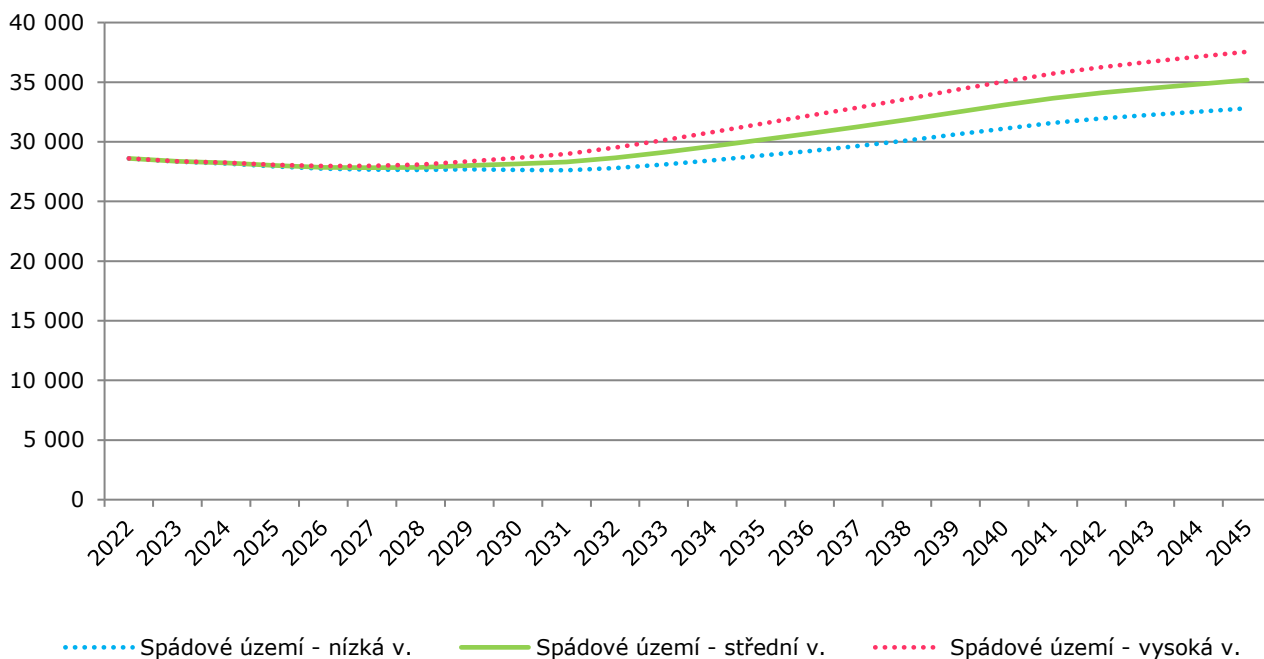
Tab. č. 21 Vývoj počtu obyvatel ve věku 19-23 let

	2022	2024	2027	2030	2033	2036	2039	2042	2045
Braník + Dvorce	440	508	636	795	829	869	849	801	778
Krč + Budějovická	1 001	1 095	1 316	1 589	1 674	1 682	1 708	1 763	1 764
Lhotka + Sídl. Krč	717	785	862	962	967	1 019	1 043	1 019	1 052
Michle	512	545	644	793	878	962	962	986	1 010
Novodvors. + Hodk.	578	670	825	957	985	953	915	887	847
Nusle	586	588	677	832	850	858	881	911	953
Pankrác	705	705	824	957	957	1 002	1 026	1 035	1 049
Podolí	350	382	410	420	445	470	473	456	431
Spořilov	417	528	714	845	899	911	875	842	772

Zdroj: Výzkumy Soukup; vzhledem k zaokrouhlení se mohou celkové součty mírně lišit

Počet obyvatel MČ Praha 4 **ve věku 24-39 let** v následujících patnácti letech vzroste na cca 35 200. V lokalitě Lhotka + Sídliště Krč vzroste počet osob této věkové kategorie na cca 4 600.

Graf č. 14 Vývoj počtu obyvatel ve věku 24-39 let



Zdroj: výpočet Výzkumy Soukup

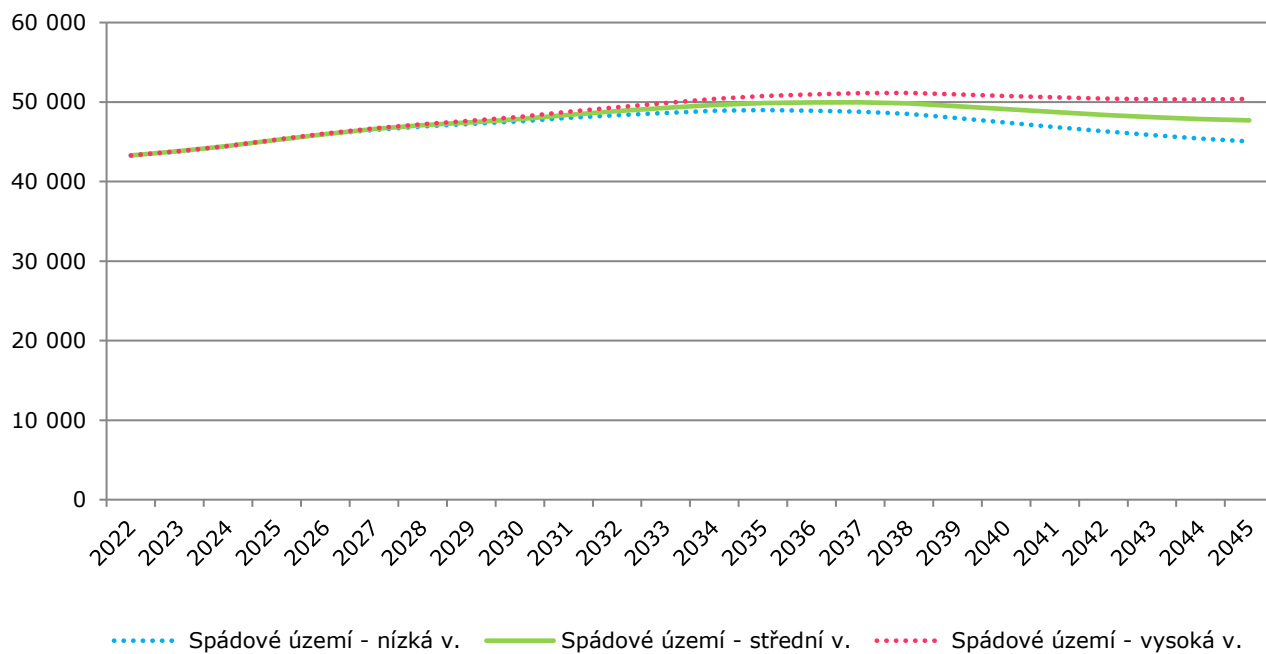
Tab. č. 22 Vývoj počtu obyvatel ve věku 24-39 let

	2022	2024	2027	2030	2033	2036	2039	2042	2045
Braník + Dvorce	2 417	2 359	2 296	2 355	2 513	2 762	3 034	3 250	3 372
Krč + Budějovická	5 974	5 860	5 627	5 565	5 698	6 033	6 401	6 760	7 027
Lhotka + Sídl. Krč	2 949	2 971	3 149	3 425	3 763	4 080	4 335	4 525	4 608
Michle	2 989	2 931	2 896	2 920	3 042	3 251	3 540	3 765	3 970
Novodvors. + Hodk.	2 658	2 683	2 787	2 888	3 091	3 334	3 516	3 667	3 727
Nusle	3 498	3 431	3 473	3 466	3 340	3 259	3 255	3 316	3 420
Pankrác	4 054	4 032	3 839	3 667	3 599	3 620	3 702	3 858	3 991
Podolí	1 545	1 532	1 476	1 500	1 553	1 646	1 744	1 823	1 840
Spořilov	2 518	2 425	2 290	2 375	2 530	2 727	2 958	3 139	3 225

Zdroj: Výzkumy Soukup; vzhledem k zaokrouhlení se mohou celkové součty mírně lišit

V případě osob ve věkové skupině **40-64 let** očekáváme do roku 2035 postupný růst až na cca 50 tis. Na konci prognózovaného období zde bude trvale bydlet cca 48 tis. osob tohoto věku. V lokalitě Nusle vzroste počet lidí ve věku 40-64 let na cca 5 300.

Graf č. 15 Vývoj počtu obyvatel ve věku 40-64 let



Zdroj: výpočet Výzkumy Soukup

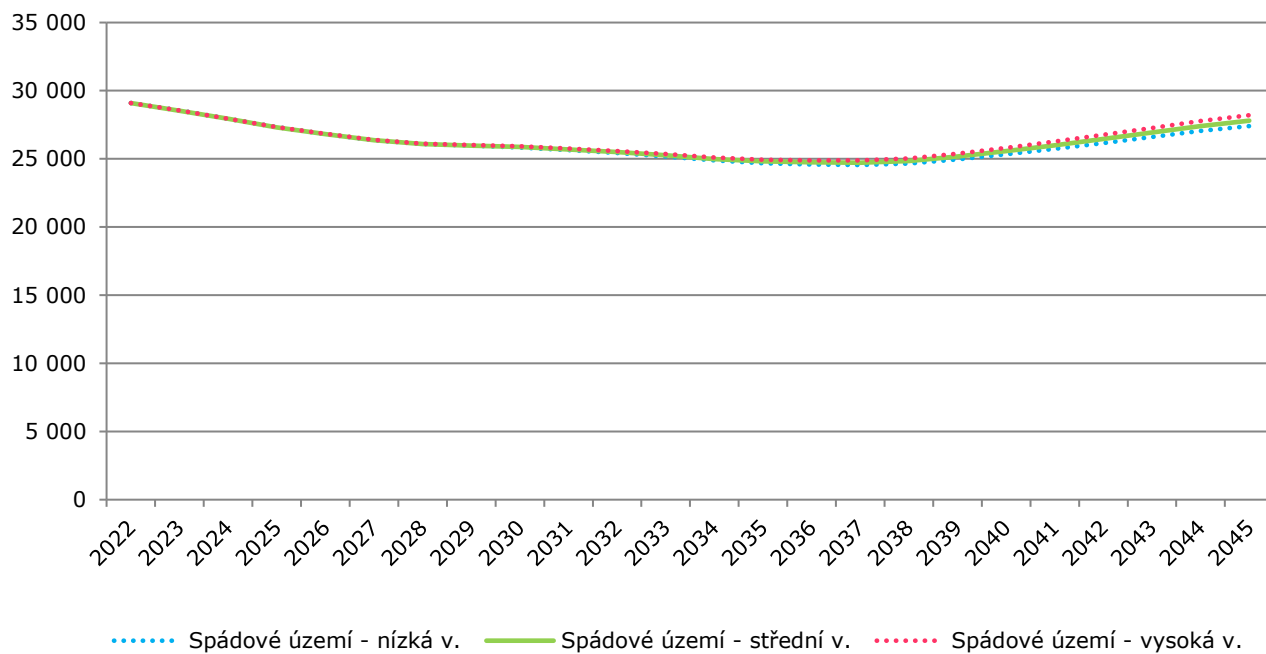
Tab. č. 23 Vývoj počtu obyvatel ve věku 40-64 let

	2022	2024	2027	2030	2033	2036	2039	2042	2045
Braník + Dvorce	3 906	4 020	4 160	4 263	4 427	4 469	4 375	4 269	4 214
Krč + Budějovická	9 051	9 309	9 766	10 034	10 336	10 458	10 317	10 016	9 870
Lhotka + Sídl. Krč	5 049	5 153	5 297	5 366	5 492	5 579	5 650	5 762	5 975
Michle	4 309	4 464	4 709	4 918	5 191	5 363	5 437	5 414	5 356
Novodvors. + Hodk.	4 786	4 893	5 103	5 113	5 119	5 072	4 949	4 828	4 747
Nusle	4 042	4 229	4 615	4 968	5 259	5 485	5 492	5 389	5 290
Pankrác	5 676	5 793	5 999	6 117	6 250	6 324	6 209	5 982	5 756
Podolí	2 227	2 253	2 382	2 469	2 540	2 566	2 521	2 460	2 425
Spořilov	4 243	4 370	4 568	4 602	4 648	4 627	4 525	4 281	4 086

Zdroj: Výzkumy Soukup; vzhledem k zaokrouhlení se mohou celkové součty mírně lišit

Počet seniorů starších 65 let klesne do roku 2035 na cca 25 tis. Do roku 2045 se jejich počet zvýší na cca 28 tis. Počet seniorů vzroste nejvýrazněji v lokalitě Nusle (na cca 2 400 v roce 2045).

Graf č. 16 Vývoj počtu obyvatel starších 65 let



Zdroj: výpočet Výzkumy Soukup

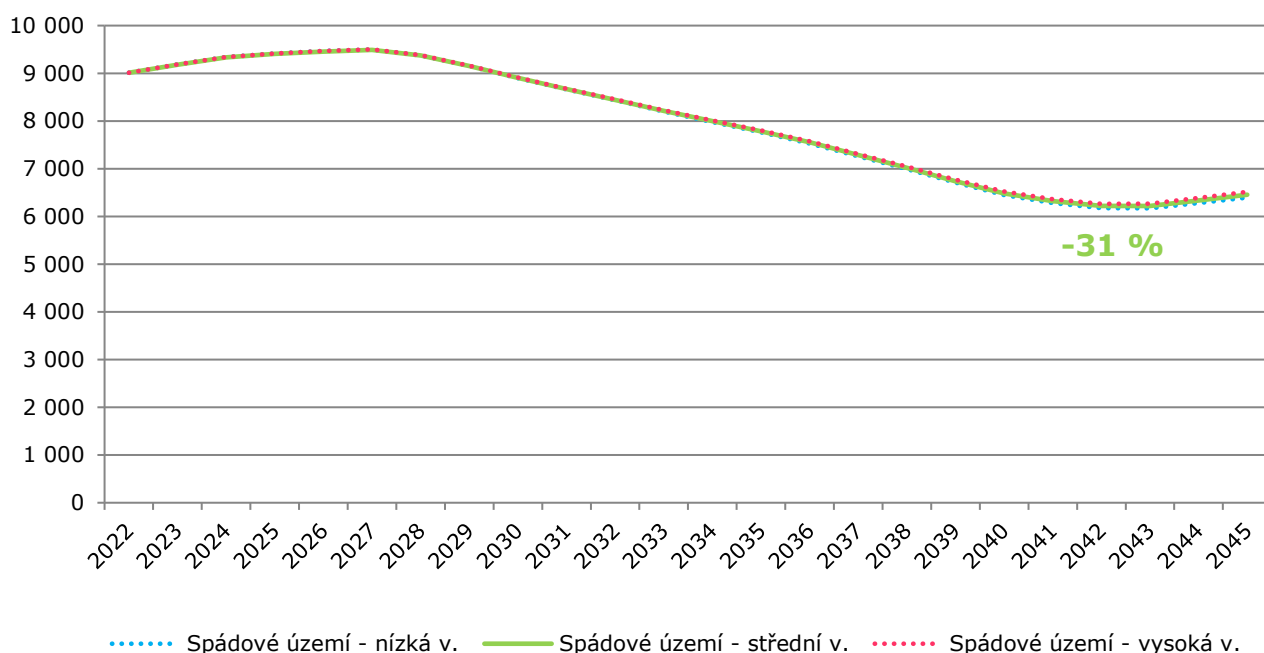
Tab. č. 24 Vývoj počtu obyvatel starších 65 let

	2022	2024	2027	2030	2033	2036	2039	2042	2045
Braník + Dvorce	2 718	2 603	2 466	2 415	2 338	2 274	2 331	2 451	2 575
Krč + Budějovická	6 211	5 934	5 553	5 444	5 337	5 233	5 325	5 597	5 840
Lhotka + Sídl. Krč	3 560	3 407	3 185	3 117	3 061	3 046	3 114	3 253	3 370
Michle	2 594	2 536	2 478	2 492	2 451	2 418	2 439	2 608	2 821
Novodvors. + Hodk.	3 515	3 338	3 067	2 970	2 900	2 858	2 930	3 039	3 191
Nusle	1 901	1 866	1 860	1 903	1 922	1 943	2 082	2 283	2 432
Pankrác	3 670	3 535	3 367	3 322	3 268	3 166	3 187	3 299	3 406
Podolí	1 496	1 475	1 394	1 330	1 264	1 209	1 229	1 297	1 382
Spořilov	3 432	3 242	3 012	2 885	2 723	2 599	2 536	2 637	2 776

Zdroj: Výzkumy Soukup; vzhledem k zaokrouhlení se mohou celkové součty mírně lišit

Obyvatelé ve věku **nad 80 let tvoří** kvůli specifickým požadavkům a potřebám, které s vyšším věkem souvisí, zvláště sledovanou podskupinu seniorů. V MČ Praha 4 lze v následujících letech očekávat pokles jejich počtu. Na konci prognózovaného období se jejich počet bude pohybovat kolem 6 500, což je o cca 2 800 osob méně než v současné době.

Graf č. 17 Vývoj počtu obyvatel starších 80 let



Zdroj: ČSÚ, výpočet Výzkumy Soukup

Tab. č. 25 Vývoj počtu obyvatel starších 80 let

	2022	2024	2027	2030	2033	2036	2039	2042	2045
Braník + Dvorce	792	820	862	842	793	741	652	600	611
Krč + Budějovická	2 013	2 025	1 967	1 812	1 705	1 607	1 443	1 316	1 365
Lhotka + Sídl. Krč	1 088	1 200	1 245	1 156	1 034	929	804	725	768
Michle	660	702	773	783	759	730	668	632	654
Novodvors. + Hodk.	1 188	1 256	1 310	1 188	1 023	871	750	664	710
Nusle	471	485	528	546	532	503	462	453	481
Pankrác	1 082	1 136	1 170	1 125	1 031	936	828	780	820
Podolí	411	441	458	432	421	398	380	339	319
Spořilov	1 309	1 267	1 177	1 019	913	838	753	712	726

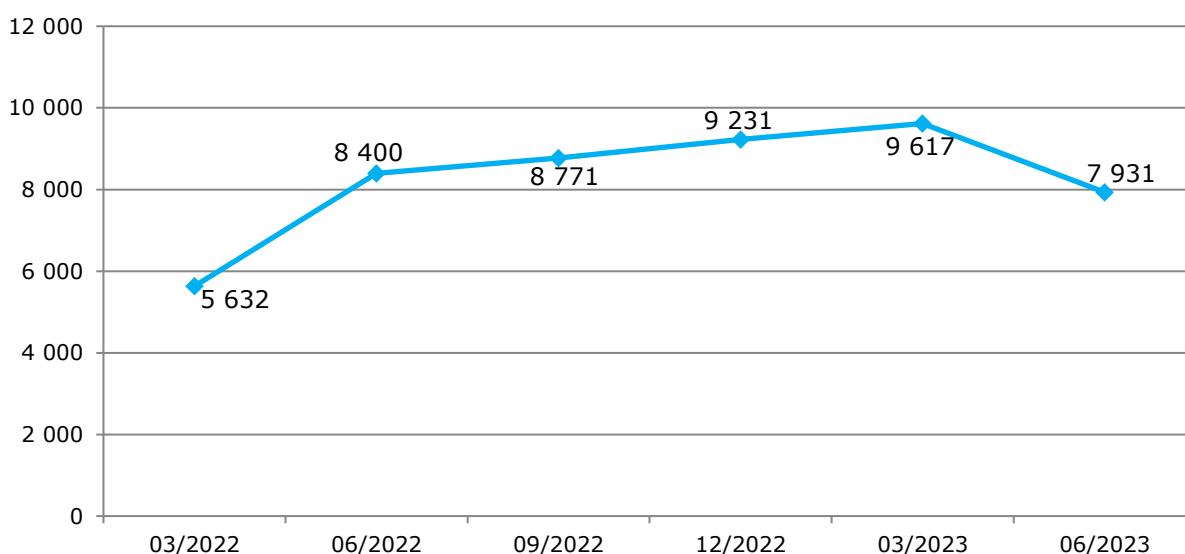
Zdroj: Výzkumy Soukup; vzhledem k zaokrouhlení se mohou celkové součty mírně lišit

6. Osoby, které přesídlily z důvodu války na Ukrajině

6.1. Vývoj celkového počtu osob

V březnu 2023 žilo v MČ Praha 4 dle statistických údajů 9 617 osob, které do této MČ přesídlily v souvislosti s válkou na Ukrajině. Do června 2023 se jejich počet snížil, v současné době jich zde žije 7 931 (z toho 344 dětí ve věku 3-5 let a 1 170 dětí ve věku 6-14 let).

Graf č. 18 Vývoj počtu osob, které do MČ Praha 4 přesídlily v souvislosti s válkou na Ukrajině



Zdroj: MV ČR: Statistika v souvislosti s válkou na Ukrajině

Tab. č. 26 Věková struktura osob, které do MČ Praha 4 přesídlily v souvislosti s válkou na Ukrajině

	03/2022	06/2022	09/2022	12/2022	03/2023	06/2023
0-2	320	362	339	336	329	251
3-5	361	475	465	470	480	344
6-14	1 230	1 586	1 577	1 595	1 632	1 170
15-17	391	539	564	567	607	490
18-64	3 129	5 137	5 510	5 920	6 201	5 397
65+	201	301	316	343	368	279
Celkem	5 632	8 400	8 771	9 231	9 617	7 931

Zdroj: MV ČR: Statistika v souvislosti s válkou na Ukrajině

6.2. Počty žáků, kteří přesídlili z důvodu války na Ukrajině

V MČ Praha 4 žilo k 31. 12. 2022 **1 595** dětí ve věku 6-14 let, které do této MČ přesídlily z důvodu války na Ukrajině. K 31. 1. 2023 bylo v ZŠ v MČ Praha 4 zapsáno **1 026** z nich. Tito žáci tvoří 9 % celkového počtu žáků v ZŠ v MČ Praha 4.

V případě, že se počet osob přicházejících do ČR v souvislosti s válkou na Ukrajině v následujících měsících či letech nezvýší, lze nadále počítat s cca 1 000 těchto žáků v celé MČ.

V prognózách počtu obyvatel, počtu dětí v MŠ a počtu žáků ZŠ jsou osoby, které do MČ Praha 4 přesídlily v souvislosti s válkou na Ukrajině, započítány.

Tab. č. 27 Počty žáků ZŠ, kteří do MČ Praha 4 přesídlili v souvislosti s válkou na Ukrajině

	Přípravné třídy	1. stupeň	2. stupeň	Celkem
Braník + Dvorce (2 ZŠ)	0	61	46	107
Krč + Budějovická (5 ZŠ)	1	107	104	212
Lhotka + Sídliště Krč (1 ZŠ)	0	34	21	55
Michle (3 ZŠ)	2	102	52	156
Novodvorská + Hodkovičky (3 ZŠ)	1	61	43	105
Nusle (2 ZŠ)	0	55	35	90
Pankrác (2 ZŠ)	5	72	51	128
Podolí (1 ZŠ)	5	26	22	53
Spořilov (2 ZŠ)	0	69	51	120
MČ Praha 4 (21 ZŠ)*	14	587	425	1 026

Zdroj: Databáze MŠMT, zástupci zadavatele; k 31. 1. 2023; *včetně žáků plnících školní docházku podle § 38 a § 41 školského zákona

7. Plánování kapacit škol

7.1. Mateřské školy

V MČ Praha 4 aktuálně působí 23 MŠ zřízených samosprávou. MŠ jsou rozděleny do 39 pracovišť. Jejich celková kapacita dle aktuální legislativy dosahuje 3 707 dětí. Reálná kapacita je nižší, činí 3 192 dětí (tj. výsledná kapacita za předpokladu, že každou z 133 tříd MŠ navštěvuje 24 dětí). K září 2022 bylo v MŠ zapsáno 3 437 dětí. Do MŠ docházelo 188 dětí, které do MČ Praha 4 přesídlily v souvislosti s válkou na Ukrajině. Tyto děti jsou zahrnuty do celkového počtu dětí v MŠ.

Tab. č. 28 Kapacita MŠ

	Kapacita dle legislativy*	Kapacita á 24 dětí	Počet dětí v MŠ ve školním roce 2022/23**	Odmítnuto zájemců 2022/23
Braník + Dvorce (3 pracoviště)	308	264	284	n/a
Krč + Budějovická (6 pracovišť)	672	576	607	n/a
Lhotka + Sídliště Krč (6 pracovišť)	560	480	487	n/a
Michle (5 pracovišť)	388	336	355	n/a
Novodvorská + Hodkovičky (2 prac.)	280	240	272	n/a
Nusle (5 pracovišť)	407	360	392	n/a
Pankrác (5 pracovišť)	476	408	453	n/a
Podolí (3 pracoviště)	224	192	204	n/a
Spořilov (4 pracoviště)	392	336	383	n/a
MŠ Praha 4 (celkem 23 MŠ/39 pracovišť)***	3 707	3 192	3 437	n/a

Zdroj: Databáze MŠMT, zástupci zadavatele, k 1. 9. 2022

*kapacita od 1. 7. 2022 (podle zákona č. 67/2022 Sb., o opatřeních v oblasti školství v souvislosti s ozbrojeným konfliktem na území Ukrajiny vyvolaných invazí vojsk Ruské federace)

**včetně dětí, které do ČR přesídlily kvůli konfliktu na Ukrajině

***MŠ Na Zvoničce, MŠ Trojlístek a MŠ 4 Pastelky mají pracoviště ve dvou lokalitách. V závorce je proto uveden počet pracovišť MŠ.

V polovině roku 2022 mělo v MČ Praha 4 hlášeno trvalé bydliště 4 022 dětí ve věku 3-5 let. Místní MŠ mělo zájem navštěvovat 3 437 dětí starších tří let. Podíl dětí ucházejících se o umístění v MŠ tak činil 85 % z celkového počtu tří až pětiletých dětí s trvalým bydlištěm v MČ (index návštěvnosti). Průměr za poslední tři roky odpovídal 88 %. Místní MŠ pravděpodobně nenavštěvují všechny děti ve věku 3-5 let, které zde trvale bydlí, proto je index návštěvnosti nižší než 100 %.

Tab. č. 29 Porovnání počtu dětí v MŠ a dětí trvale bydlících v MČ Praha 4

	2020/21	2021/22	2022/23
Počet zájemců o MŠ (navštěvující + odmítnutí)*	3 450	3 377	3 437
Počet dětí ve věku 3-5 let s trvalým bydlištěm v MČ Praha 4	3 819	3 878	4 022
Index návštěvnosti	90 %	87 %	85 %

Zdroj: zástupci zadavatele, ČSÚ, Výzkumy Soukup; *Odmítnutí starší 3 let ze spádového území.

Poznámka:

Index návštěvnosti udává poměr počtu zájemců o docházku do MŠ k počtu dětí s trvalým bydlištěm ve spádové oblasti v daném věku. Vyjadřuje se v procentech.

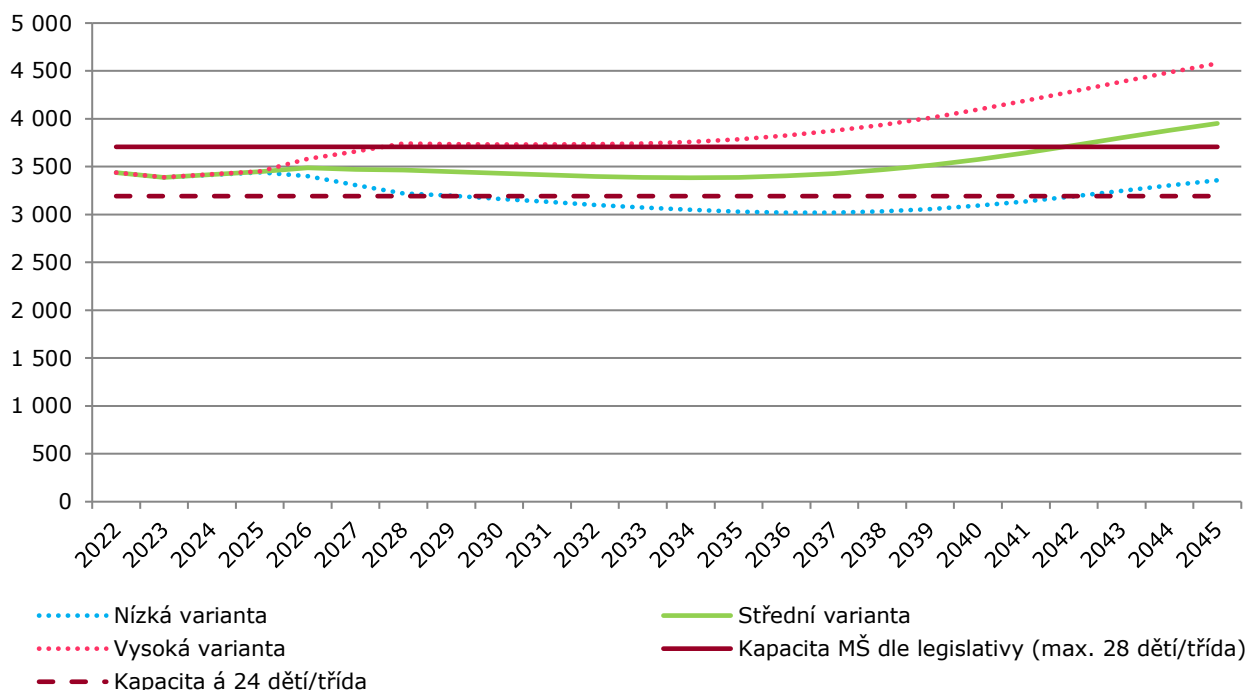
Pro kolik dětí plánovat místa v MŠ?

Pro plánování kapacit MŠ předpokládáme, že MŠ nadále nebudou navštěvovat všechny děti ve věku 3-5 let, které v MČ Praha 4 trvale bydlí. V prognóze proto počítáme s indexem návštěvnosti 90 %.

MŠ v MČ Praha 4

Počet potenciálních zájemců o docházku do MŠ se v následujících letech výrazně nezmění, bude se pohybovat kolem 3 400. Současná kapacita (3 707 míst) tak bude zhruba do roku 2040 dostačující. Na konci prognózovaného období vzroste počet zájemců o docházku do MŠ na cca 4 000 a současnou kapacitu převyší. Kapacita při 24 dětech na jednu třídu bude nedostatečná po celé prognózované období.

Graf č. 19 Odhad vývoje počtu dětí ucházejících se o MŠ, dětí 3+ let*

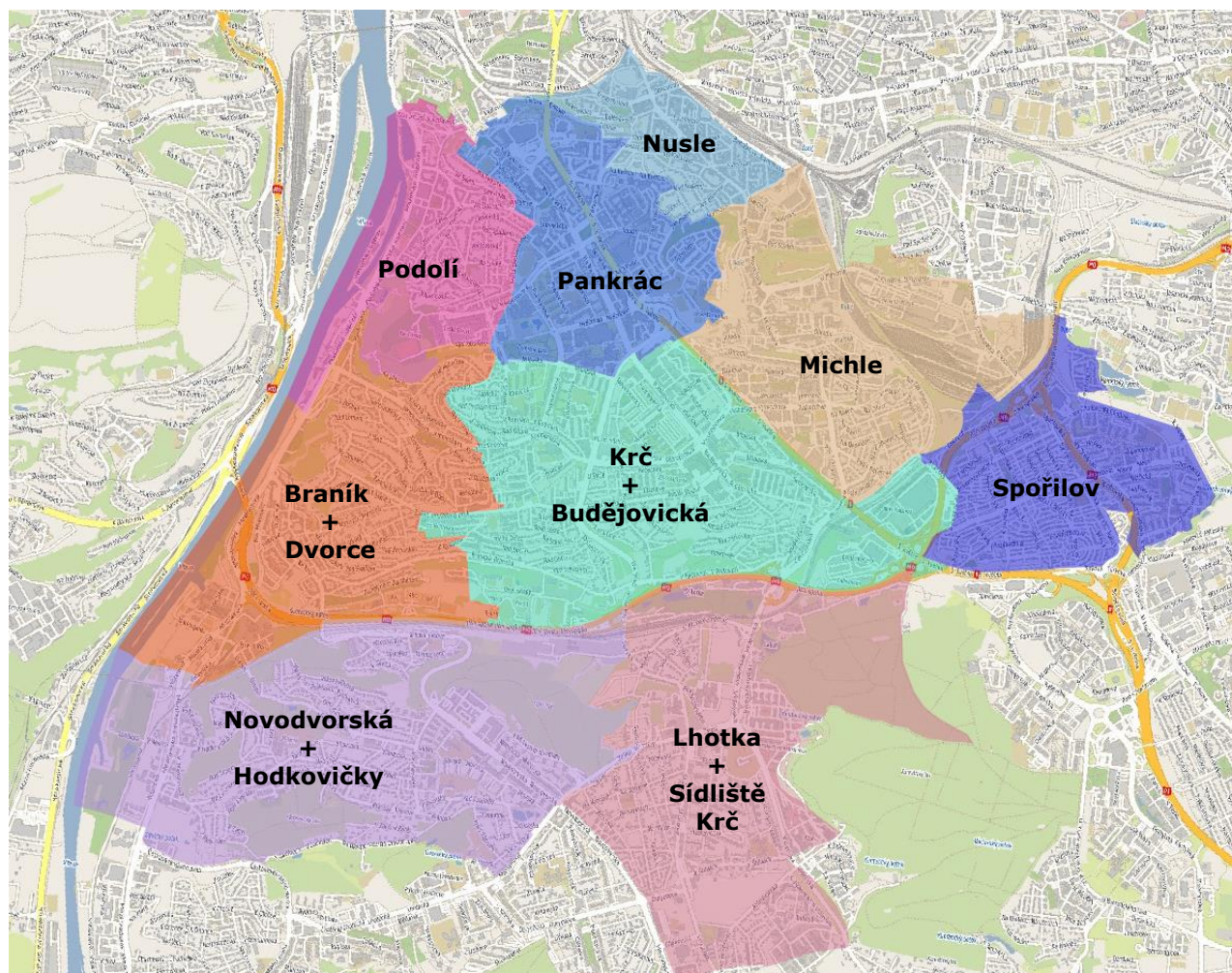


Zdroj: Výzkumy Soukup; *index návštěvnosti 90 %

Poznámka:

V MČ Praha 4 žije cca 1 300 dvouletých dětí. Ty v současné době MŠ zřizované městskou částí z kapacitních důvodů prakticky nenavštěvují. Je reálné, že při dostatku kapacit by chtělo MŠ navštěvovat cca polovina z nich, tedy dalších 600 – 700.

Obr. 2 Počet dětí 3-5 let* a kapacity MŠ dle lokalit



	Kap. MŠ**	2022	2024	2027	2030	2033	2036	2039	2042	2045
Braník + Dvorce	308	355	326	317	304	295	299	323	361	401
Krč + Budějovická	672	660	691	701	693	679	679	702	751	806
Lhotka + Sídli. Krč	560	362	360	363	395	423	461	501	540	571
Michle	388	353	360	392	383	376	383	403	434	465
Novodvors. + Hodk.	280	374	369	355	344	348	358	376	400	425
Nusle	407	341	341	385	405	395	374	353	341	340
Pankrác	476	409	406	429	423	405	381	367	367	377
Podolí	224	200	187	178	163	159	165	177	189	198
Spořilov	392	383	377	352	322	307	303	315	339	368

Zdroj: Výzkumy Soukup; *index návštěvnosti 90 % dětí 3 – 5 let. ** kapacita dle legislativy á 28 dětí na třídu; Vzhledem k zaokrouhlení se mohou celkové součty mírně lišit.

Počty zájemců o MŠ v lokalitách spádového území

Kapacita MŠ bude v následujících letech dostačující v lokalitách Nusle, Pankrác, Podolí a Spořilov. V lokalitě Lhotka + Sídliště Krč bude kapacita místních MŠ nedostatečná po roce 2040. V ostatních lokalitách (Braník + Dvorce, Krč + Budějovická, Michle a Novodvorská + Hodkovičky) bude počet míst v MŠ nedostatečný.

Pro úplnost přikládáme i přehled MŠ po lokalitách

Tab. č. 30 Přehled MŠ dle lokalit

Lokalita	MŠ	Kapacita dle legislativy	Děti 2022/23
Braník + Dvorce	Mezivrší	84	83
Braník + Dvorce	Na Zvoničce Na Zvoničce	112	100
Braník + Dvorce	Trojlístek Bezová	112	101
Krč + Budějovická	Fillova Fillova 11	112	109
Krč + Budějovická	Matěchova	112	107
Krč + Budějovická	Přímětická	112	111
Krč + Budějovická	Trojlístek Točitá	112	82
Krč + Budějovická	Trojlístek Hudečkova	112	88
Krč + Budějovická	4 pastelky Sedlčanská	112	110
Lhotka + sídliště Krč	Alšovy sady Na Větrově 22	56	108
Lhotka + sídliště Krč	Alšovy sady Na Větrově 22a	56	
Lhotka + sídliště Krč	Krčská Tajovského	140	119
Lhotka + sídliště Krč	Krčská Kukučínova	140	100
Lhotka + sídliště Krč	Němčická Němčická 6	112	160
Lhotka + sídliště Krč	Němčická Němčická 4	56	
Michle	V Zápolí V Zápolí	112	106
Michle	V Zápolí Na Lánech	56	48
Michle	ZŠ a MŠ Mendíků	80	78
Michle	ZŠ a MŠ Ohradní Ohradní (ZŠ)	112	26
Michle	ZŠ a MŠ Ohradní Ohradní	28	97
Novodvorská + Hodkovičky	Jílovská Jílovslá75	168	160
Novodvorská + Hodkovičky	Jitřní	112	112
Nusle	BoTa Boleslavova 1a	84	81
Nusle	BoTa Tábořská 122/19	84	82
Nusle	BoTa ZŠ Křesomyslova 2	75	73
Nusle	BoTa Na Bučance 1189/5	52	50
Nusle	K Podjezdu	112	106
Pankrác	4 pastelky Plamínkové	112	109
Pankrác	4 pastelky Plamínkové ZŠ	84	82
Pankrác	4 pastelky Kotorská	112	111
Pankrác	ZŠ a MŠ Sdružení Sdružení	56	49
Pankrác	ZŠ a MŠ Sdružení Družstevní ohoz	112	102
Podolí	Na Zvoničce Nedvědovo nám.	28	22
Podolí	Voráčovská	84	84
Podolí	Škola Kavčí hory Kaplická	112	98
Spořilov	Na Chodovci	112	107
Spořilov	Spořilovská Jihozápadní	56	56
Spořilov	Spořilovská Trenčinská	112	112
Spořilov	Svojšovická	112	108

Zdroj: Zadavatel

7.2. Základní školy

V MČ Praha 4 sídlí **21 ZŠ** zřízených místní samosprávou. Jejich rejstříková kapacita činí 13 096 žáků, reálná kapacita je téměř o 2 200 míst nižší. K 30. 9. 2022 navštěvovalo ZŠ 10 484 žáků. Do tohoto počtu jsou zahrnuti pouze žáci v běžných třídách (včetně 1 026 žáků, kteří do MČ Praha 4 přesídlili z důvodu války na Ukrajině). Dalších 109 žáků docházelo do přípravných nebo speciálních tříd a 335 žáků plnilo školní docházku podle § 38, § 41 a § 42 školského zákona (vč. British school). Tyto žáky do analýzy nezahrnujeme.

Tab. č. 31 Kapacita a počty žáků ZŠ

	Rejstříková kapacita	Reálná kapacita	Počet žáků školní rok 2022/23*	Volná místa v ZŠ
Braník + Dvorce (2 ZŠ)	1 150	1 057	954	103
Krč + Budějovická (5 ZŠ)	3 062	2 370	2 294	76
Lhotka + Sídliště Krč (1 ZŠ)	760	679	668	11
Michle (3 ZŠ)	1 724	1 571	1 520	51
Novodvorská + Hodkovičky (3 ZŠ)	2 280	1 838	1 772	66
Nusle (2 ZŠ)	1 000	906	888	18
Pankrác (2 ZŠ)	1 150	774	710	64
Podolí (1 ZŠ)	500	369	358	11
Spořilov (2 ZŠ)	1 470	1 365	1 320	45
MČ Praha 4 (21 ZŠ)	13 096	10 929	10 484	445

*Zdroj: Databáze MŠMT, zástupci zadavatele; *pouze žáci v běžných třídách; včetně žáků, kteří do ČR přesídlili z důvodu války na Ukrajině (bez žáků v přípravných a speciálních třídách, žáků soukromé ZŠ British School a žáků plnících školní docházku podle § 38, § 41 a § 42 školského zákona)*

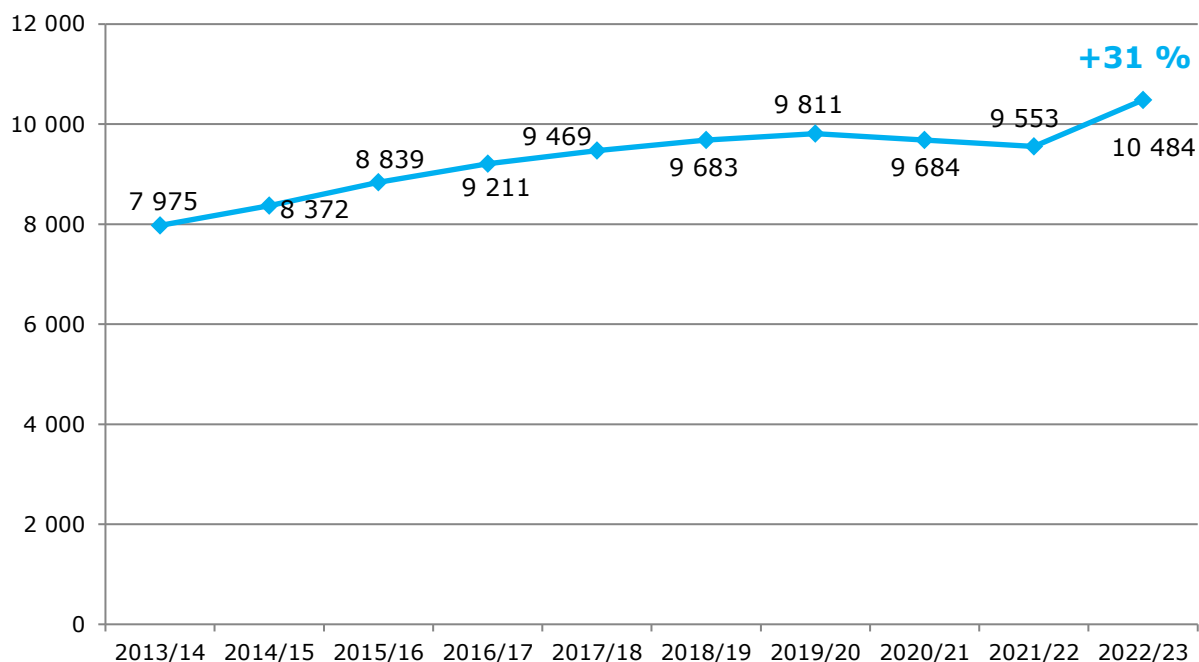
Tab. č. 32 Počet žáků v přípravných a speciálních třídách a žáků podle § 38, § 41 a § 42

	Počet žáků školní rok 2022/23	Počet tříd
Přípravné třídy	94	7
Speciální třídy	15	2
Žáci podle § 38, § 41 a § 42 (vč. British School)	335	-
Celkem	444	9

Zdroj: Databáze MŠMT, zástupci zadavatele

Celkový počet žáků ZŠ od roku 2013 do roku 2022 vzrostl o 2 509 žáků, což představuje nárůst o 31 %.

Graf č. 20 Vývoj počtu žáků ZŠ



Zdroj: zástupci zadavatele

**pouze žáci v běžných třídách; včetně žáků, kteří do ČR přesídlili z důvodu války na Ukrajině*

Porovnání kapacity ZŠ a počtu dětí

V MČ Praha 4 mělo v posledních třech letech přihlášeno trvalé bydliště v průměru 1 281 dětí ve věku 6 let. Průměrný počet žáků v prvních třídách ZŠ činil 1 110. Index návštěvnosti prvních tříd činí 87 %, na prvním stupni dosahuje 90 %. Index návštěvnosti 6. tříd činí 91 %, na celém druhém stupni dosahuje 89 %. Index návštěvnosti je vypočítán pouze pro žáky běžných tříd.

Průměrná naplněnost kmenových tříd na 1. stupni ve školním roce 2022/23 činila 24,7 žáků na třídu a na 2. stupni 24,9 žáků na třídu.

Tab. č. 33 Porovnání počtu žáků a počtu dětí s hlášeným pobytem (průměr 2020-2022)

	1. třída (6 let)	1. stupeň* (6-10 let)	6. třída (11 let)	2. stupeň (11-14 let)
Počet žáků v ZŠ*	1 110	5 583	1 131	4 324
Počet dětí v MČ Praha 4	1 281	6 206	1 245	4 878
Index návštěvnosti	87 %	90 %	91 %	89 %
Průměrný počet žáků na třídu ZŠ, 2022/23	23,4	24,7	24,4	24,9

Zdroj: Zástupci zadavatele, Výzkumy Soukup; *pouze žáci v běžných třídách (bez žáků v přípravných a speciálních třídách a žáků soukromé ZŠ British School a žáků plnících školní docházku podle § 38, § 41 a § 42 školského zákona); včetně žáků, kteří do ČR přesídlili z důvodu války na Ukrajině

Poznámka:

Index návštěvnosti udává poměr počtu zájemců o docházku do ZŠ k počtu dětí s trvalým bydlištěm ve spádové oblasti v daném věku. Vyjadřuje se v procentech.

Parametry plánování kapacit ZŠ

Na základě zjištěných informací o situaci ZŠ v MČ Praha 4 předpokládáme, že první třídy ZŠ bude navštěvovat 90 % dětí ve věku 6 let bydlících v této MČ a šesté třídy bude navštěvovat také 90 % místních jedenáctiletých dětí.

Tab. č. 34 Parametry plánování kapacit ZŠ

	1. třída (6 let)	6. třída (11 let)
% dětí navštěvujících místní ZŠ*	90 %	90 %
Průměrný počet žáků na třídu	24	24

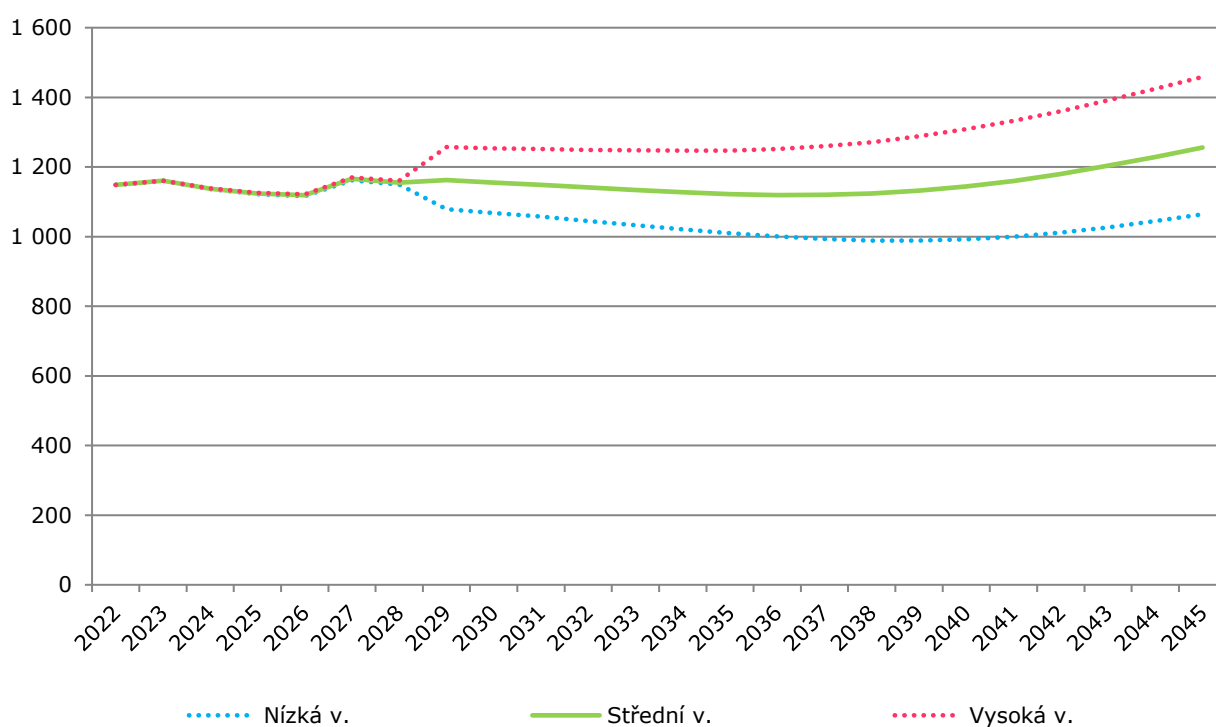
Zdroj: Výzkumy Soukup

Počet žáků 1. tříd ZŠ (věk 6 let)

V případě, že 1. třídy ZŠ v MČ Praha 4 bude navštěvovat 90 % místních dětí ve věku 6 let, počet žáků prvních tříd v místních ZŠ vzroste do roku 2045 na cca 1 250.

Žáci 1. tříd, kteří do ČR přesídlili z důvodu války na Ukrajině, aktuálně tvoří 9 % z celkového počtu žáků v MČ Praha 4. Za předpokladu, že se v následujících letech jejich podíl nezmění, bude do prvních tříd místních ZŠ v příštích letech docházet cca 110 těchto žáků.

Graf č. 21 Odhadovaný počet žáků 1. tříd ZŠ*



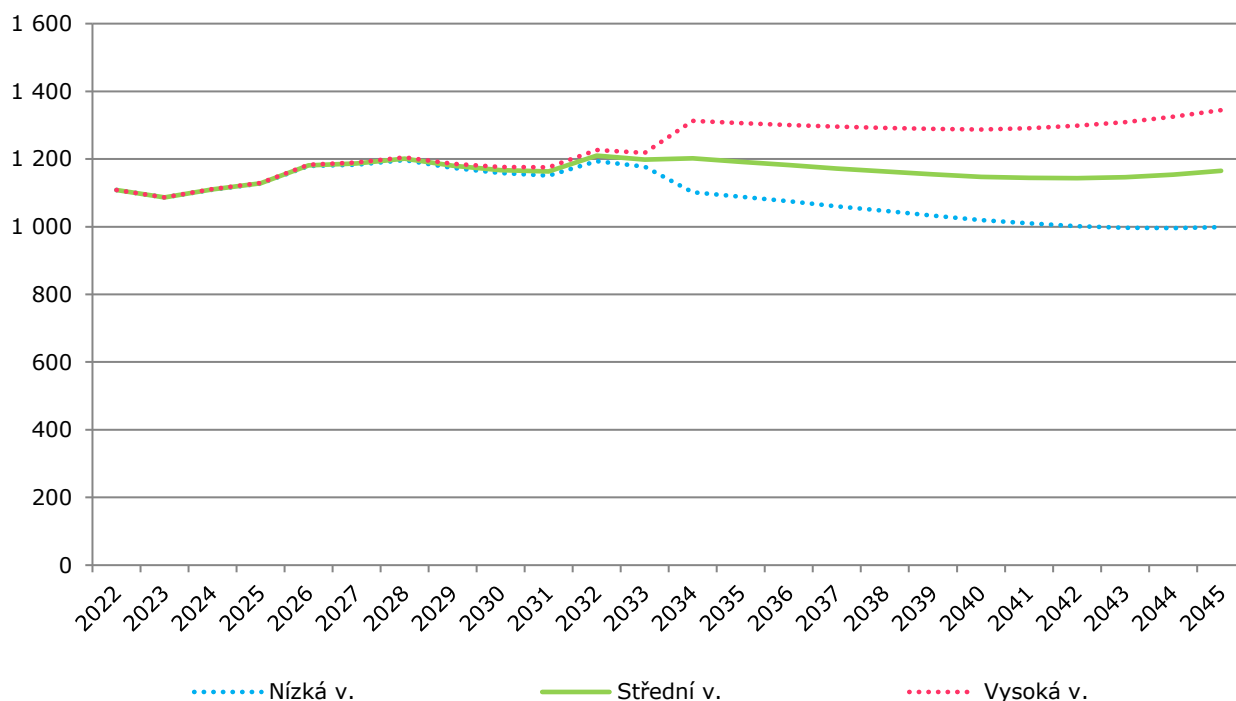
Zdroj: Výzkumy Soukup; *index návštěvnosti: 90 %; pouze žáci v běžných třídách; včetně žáků, kteří do ČR přesídlili z důvodu války na Ukrajině

Počet žáků 6. tříd ZŠ (věk 11 let)

Předpokládáme, že 6. třídy ZŠ bude navštěvovat 90 % místních dětí ve věku 11 let. Počet žáků v šestých třídách se výrazně nezmění, po celé prognózované období se bude pohybovat kolem 1 200.

Žáci 6. tříd, kteří do ČR přesídlili z důvodu války na Ukrajině, aktuálně tvoří 9 % z celkového počtu žáků v MČ Praha 4. Za předpokladu, že se v následujících letech jejich podíl nezmění, bude do šestých tříd místních ZŠ v příštích letech docházet cca 100 těchto žáků.

Graf č. 22 Odhadovaný počet žáků 6. tříd ZŠ*



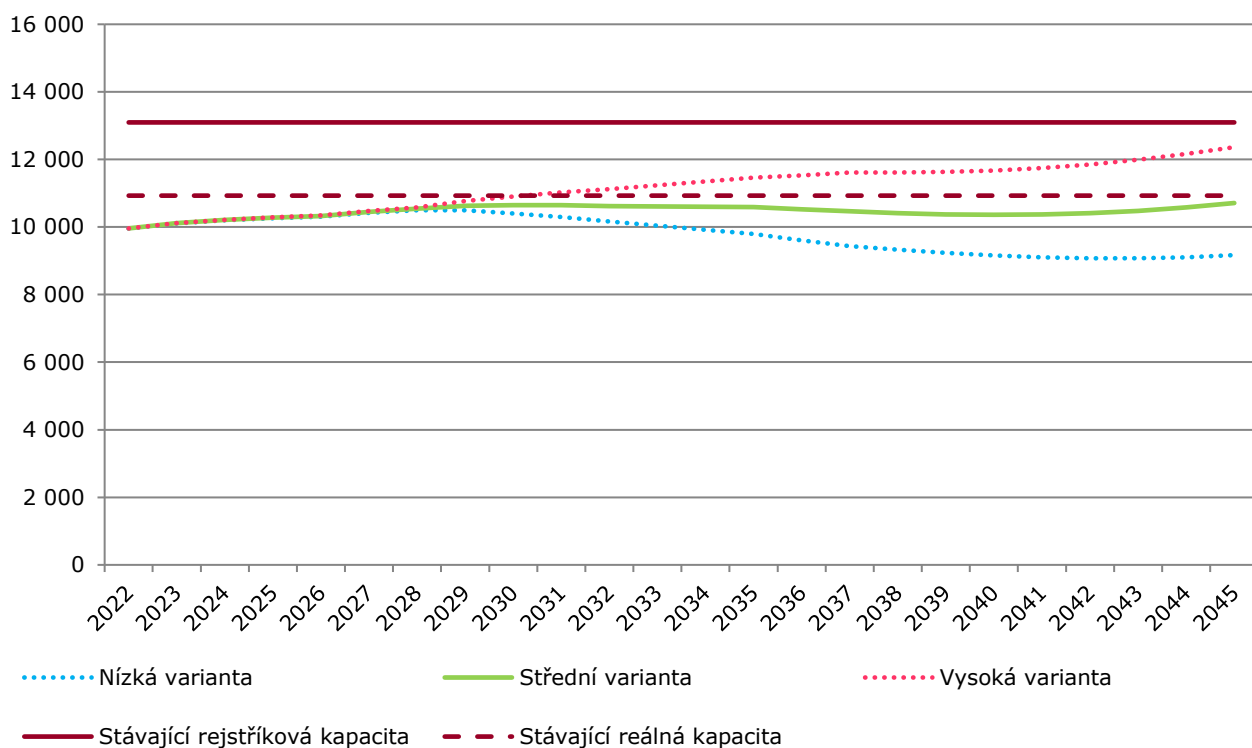
Zdroj: výpočet Výzkumy Soukup; *index návštěvnosti: 90 %; pouze žáci v běžných třídách; včetně žáků, kteří do ČR přesídlili z důvodu války na Ukrajině

Počet žáků v ZŠ celkem (věk 6-14 let)

V případě, že ZŠ bude navštěvovat 90 % místních dětí ve věku 6-10 let a zároveň 90 % místních dětí ve věku 11-14 let, celkový počet žáků v ZŠ vzroste do roku 2045 na cca 10 700. Počet žáků v ZŠ se tak přiblíží současné reálné kapacitě (10 929 míst). Současná rejstříková kapacita ZŠ v MČ Praha 4 činí 13 096 míst. Tato kapacita bude v následujících letech dostačující.

Žáci, kteří do ČR přesídlili z důvodu války na Ukrajině, aktuálně tvoří 9 % z celkového počtu žáků v MČ Praha 4. Za předpokladu, že se v následujících letech jejich podíl nezmění, bude do místních ZŠ v příštích letech docházet cca 950 těchto žáků.

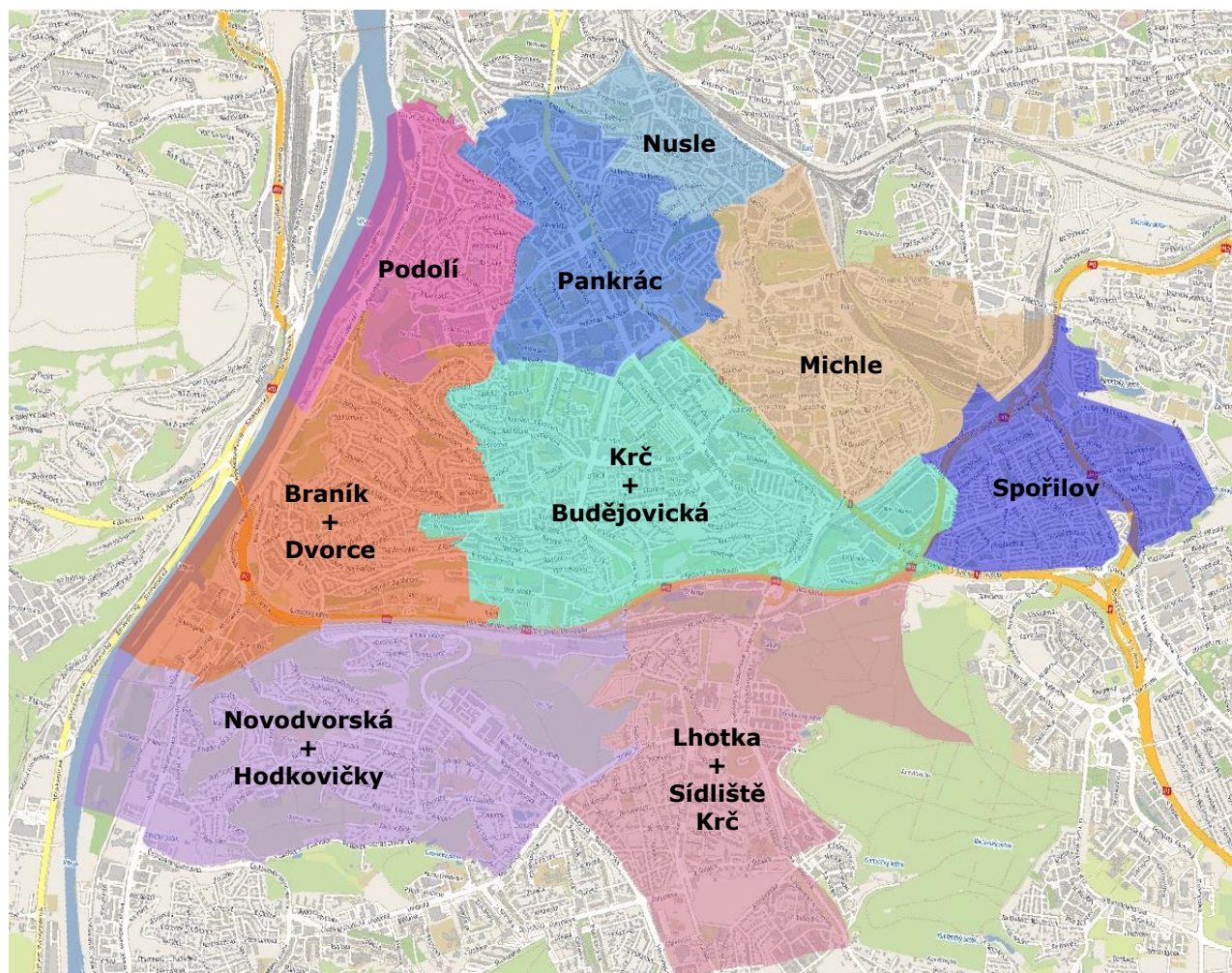
Graf č. 23 Odhadovaný počet žáků v ZŠ celkem*



Zdroj: výpočet Výzkumy Soukup

*Index návštěvnosti: 90 % pro první stupeň i druhý stupeň; pouze žáci v běžných třídách; včetně žáků, kteří do ČR přesídlili z důvodu války na Ukrajině

Obr. 3 Počet žáků a kapacity ZŠ dle lokalit



	Reálná kap. ZŠ	2022	2024	2027	2030	2033	2036	2039	2042	2045
Braník + Dvorce	1 057	1 047	1 066	1 057	1 028	981	949	925	938	1 001
Krč + Budějovická	2 370	1 928	1 967	2 023	2 098	2 149	2 132	2 096	2 095	2 161
Lhotka + Sídli. Krč	679	1 094	1 094	1 115	1 154	1 185	1 252	1 345	1 446	1 557
Michle	1 571	996	1 036	1 106	1 156	1 187	1 202	1 187	1 201	1 255
Novodvors. + Hodk.	1 838	1 210	1 215	1 189	1 146	1 101	1 070	1 066	1 092	1 142
Nusle	906	905	945	1 013	1 104	1 153	1 179	1 153	1 097	1 042
Pankrác	774	1 097	1 140	1 180	1 243	1 248	1 241	1 186	1 124	1 082
Podolí	369	530	560	571	568	530	501	487	498	526
Spořilov	1 365	1 153	1 184	1 194	1 147	1 077	994	931	916	943

Zdroj: Výzkumy Soukup; *index návštěvnosti 90 %; pouze žáci v běžných třídách; včetně žáků, kteří do ČR přesídlili z důvodu války na Ukrajině
Vzhledem k zaokrouhlení se mohou celkové součty mírně lišit.

Počty zájemců o ZŠ v lokalitách spádového území

Reálné kapacity ZŠ budou po celé prognózované období dostačující v lokalitách Krč + Budějovická, Michle, Novodvorská + Hodkovičky a Spořilov. V lokalitě Braník + Dvorce se bude počet žáků pohybovat na hraně kapacit místních ZŠ. V ostatních lokalitách (Lhotka + Sídliště Krč, Nusle, Pankrác a Podolí) počet žáků současnou reálnou kapacitu ZŠ převýší.

Pro úplnost přikládáme i přehled ZŠ po lokalitách

Tab. č. 35 Přehled ZŠ dle lokalit

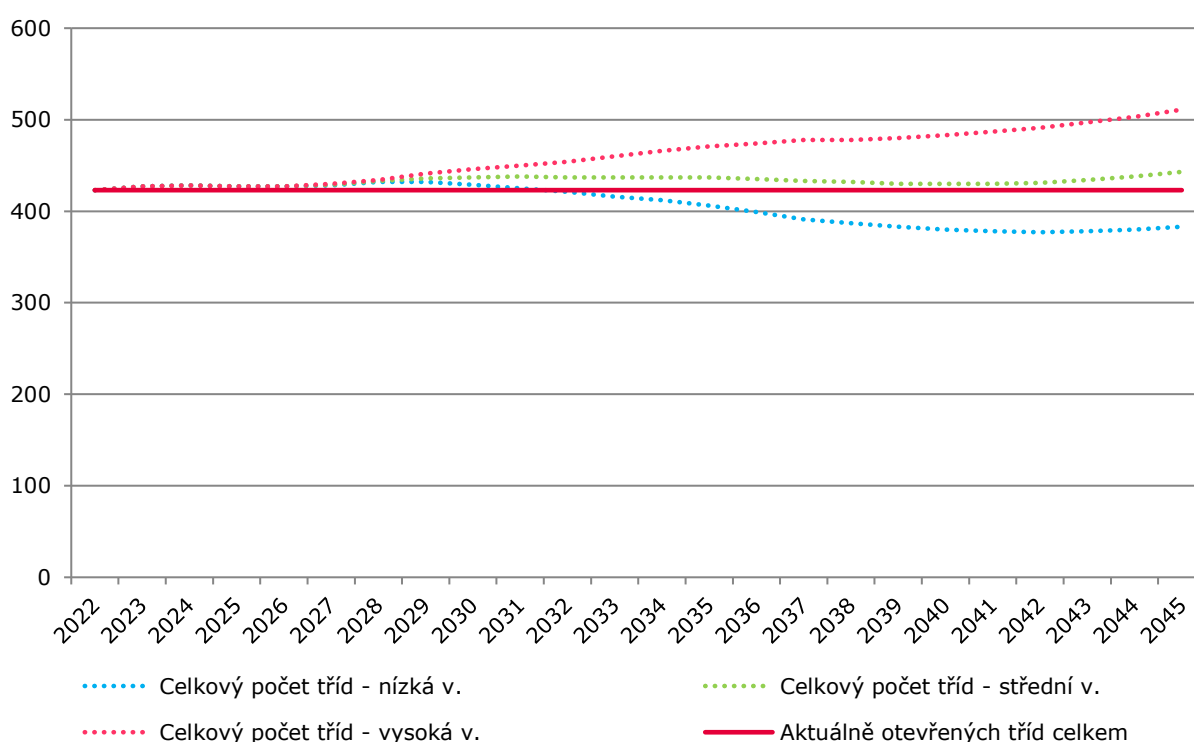
Lokalita	ZŠ	Rejstříková kapacita	Reálná kapacita	Žáků v běžných třídách 2022/23
Braník + Dvorce	Jeremenkova	550	516	464
Braník + Dvorce	Školní	600	541	490
Krč + Budějovická	Bítovská	600	603	593
Krč + Budějovická	Horáčkova	700	667	664
Krč + Budějovická	Kavčí hory	410	378	363
Krč + Budějovická	Na Planině	752	373	326
Krč + Budějovická	Poláčkova	600	349	348
Lhotka + Sídliště Krč	U Krčského lesa	760	679	668
Michle	Mendíků	550	498	471
Michle	Na Líše	524	462	461
Michle	Ohradní	650	611	588
Novodvorská + Hodkovičky	Filosofovská	750	602	571
Novodvorská + Hodkovičky	Jílovská	750	734	721
Novodvorská + Hodkovičky	Jitřní	780	502	480
Nusle	Křesomyslova	450	370	367
Nusle	Táborská	550	536	521
Pankrác	Plamínkové	600	267	241
Pankrác	Sdružení	550	507	469
Podolí	Nedvědovo nám.	500	369	358
Spořilov	Jižní IV.	820	783	774
Spořilov	Na Chodovci	650	588	552

Zdroj: Zadavatel

Plánování kapacity ZŠ – počty kmenových tříd

Pokud by třídu tvořilo v průměru 24 žáků na prvním i druhém stupni, ZŠ v MČ Praha 4 by podle střední varianty měly v následujících letech otevřít až 443 kmenových tříd, což je o 20 tříd více než nyní. Do tohoto počtu nejsou zahrnuty přípravné a speciální třídy. Do celkového počtu tříd je proto třeba započítat ještě 7 přípravných tříd a 2 speciální třídy.

Graf č. 24 Počty kmenových tříd v ZŠ
– průměrný počet 24 žáků na třídu na 1. i 2. stupni*



Zdroj: výpočet Výzkumy Soukup

*Při indexu návštěvnosti: 90 % první i druhý stupeň; pouze běžné třídy; včetně žáků, kteří do ČR přesídlili z důvodu války na Ukrajině

Poznámka:

Celkový počet kmenových tříd je silně závislý na počtu žáků ve třídě. V modelu počítáme s průměrem 24 žáků na třídu. Aktuálně ovšem je ovšem naplněnost tříd vyšší s průměrem téměř 25 žáků. Při 25 žácích na třídu by bylo potřeba po většinu období do 420 tříd (aktuálně otevřeno 423).

8. Seznam tabulek, grafů a obrázků

Seznam tabulek:

Tab. č. 1 Celkový počet obyvatel, 2022.....	7
Tab. č. 2 Porovnání věkové struktury obyvatel s hlášeným a obvyklým místem pobytu	8
Tab. č. 3 Počet obyvatel, správní obvody.....	10
Tab. č. 4 Pohyb obyvatel, MČ Praha 4, 2008-2022.....	11
Tab. č. 5 Relativní pohyb obyvatel v MČ Praha 4	12
Tab. č. 6 Srovnání skladby obyvatelstva podle věku – rok 2022	14
Tab. č. 7 Úhrnná plodnost	16
Tab. č. 8 Varianty vývoje úhrnné plodnosti použité v prognóze	17
Tab. č. 9 Střední délka života při narození, Hl. město Praha.....	19
Tab. č. 10 Počet dokončených bytů.....	20
Tab. č. 11 Odhad salda migrace pro roky 2023-2045	23
Tab. č. 12 Věková struktura migrace, 2020-2022	25
Tab. č. 13 Vývoj počtu obyvatel – střední varianta	26
Tab. č. 14 Vývoj počtu obyvatel ve věku 0-2 roky	27
Tab. č. 15 Vývoj počtu obyvatel ve věku 3-5 let.....	28
Tab. č. 16 Vývoj počtu obyvatel ve věku 6-10 let	29
Tab. č. 17 Vývoj počtu obyvatel ve věku 6 let	30
Tab. č. 18 Vývoj počtu obyvatel ve věku 11-14 let	31
Tab. č. 19 Vývoj počtu obyvatel ve věku 11 let	32
Tab. č. 20 Vývoj počtu obyvatel ve věku 15-18 let	33
Tab. č. 21 Vývoj počtu obyvatel ve věku 19-23 let	34
Tab. č. 22 Vývoj počtu obyvatel ve věku 24-39 let	35
Tab. č. 23 Vývoj počtu obyvatel ve věku 40-64 let	36
Tab. č. 24 Vývoj počtu obyvatel starších 65 let	37
Tab. č. 25 Vývoj počtu obyvatel starších 80 let	38
Tab. č. 26 Věková struktura osob, které do MČ Praha 4 přesídlily v souvislosti s válkou na Ukrajině	39
Tab. č. 27 Počty žáků ZŠ, kteří do MČ Praha 4 přesídlili v souvislosti s válkou na Ukrajině	40
Tab. č. 28 Kapacita MŠ	41
Tab. č. 29 Porovnání počtu dětí v MŠ a dětí trvale bydlících v MČ Praha 4.....	42
Tab. č. 30 Přehled MŠ dle lokalit	46
Tab. č. 31 Kapacita a počty žáků ZŠ	47
Tab. č. 32 Počet žáků v přípravných a speciálních třídách a žáků podle § 38, § 41 a § 42	47
Tab. č. 33 Porovnání počtu žáků a počtu dětí s hlášeným pobytem (průměr 2020-2022)	49
Tab. č. 34 Parametry plánování kapacit ZŠ	50
Tab. č. 35 Přehled ZŠ dle lokalit.....	55

Seznam grafů:

Graf č. 1 Vývoj počtu obyvatel s hlášeným trvalým pobytem	9
Graf č. 2 Strom života, MČ Praha 4, 2022.....	13
Graf č. 3 Míry plodnosti podle věku matky, 2020-22	18
Graf č. 4 Přírůstek stěhování pozorovaný v letech 2008-2022 a prognózovaný (MČ Praha 4).....	24
Graf č. 5 Vývoj celkového počtu obyvatel	26
Graf č. 6 Vývoj počtu dětí do dvou let věku	27
Graf č. 7 Vývoj počtu dětí ve věku 3-5 let.....	28
Graf č. 8 Vývoj počtu dětí ve věku 6-10 let.....	29
Graf č. 9 Vývoj počtu šestiletých dětí	30
Graf č. 10 Vývoj počtu dětí ve věku 11-14 let	31
Graf č. 11 Vývoj počtu jedenáctiletých dětí	32
Graf č. 12 Vývoj počtu obyvatel ve věku 15-18 let.....	33
Graf č. 13 Vývoj počtu obyvatel ve věku 19-23 let.....	34
Graf č. 14 Vývoj počtu obyvatel ve věku 24-39 let.....	35
Graf č. 15 Vývoj počtu obyvatel ve věku 40-64 let.....	36
Graf č. 16 Vývoj počtu obyvatel starších 65 let.....	37
Graf č. 17 Vývoj počtu obyvatel starších 80 let.....	38
Graf č. 18 Vývoj počtu osob, které do MČ Praha 4 přesídlily v souvislosti s válkou na Ukrajině	39
Graf č. 19 Odhad vývoje počtu dětí ucházejících se o MŠ, dětí 3+ let*	43
Graf č. 20 Vývoj počtu žáků ZŠ	48
Graf č. 21 Odhadovaný počet žáků 1. tříd ZŠ*	51
Graf č. 22 Odhadovaný počet žáků 6. tříd ZŠ*	52
Graf č. 23 Odhadovaný počet žáků v ZŠ celkem*	53
Graf č. 24 Počty kmenových tříd v ZŠ	56

Seznam obrázků:

Obr. 1 MČ Praha 4.....	6
Obr. 2 Počet dětí 3-5 let* a kapacity MŠ dle lokalit.....	44
Obr. 3 Počet žáků a kapacity ZŠ dle lokalit	54

9. Zpracovatel studie



Společnost VÝZKUMY SOUKUP se zabývá návrhem, realizací a zpracováním marketingových, sociologických a demografických výzkumů. Již od samého počátku naší existence jsme si stanovili za základní principy naší práce kvalitu, spolehlivost a spokojenost klientů. Naším cílem je provádět prakticky využitelné výzkumy, nikoliv výzkum pro výzkum. Proto veškeré činnosti koncipujeme tak, aby přinášely zcela konkrétní doporučení pro naše klienty.

Tomáš Soukup



