

Ústav sociálních služeb Prahy 4

Ústav sociálních služeb

Príspevek na provoz
Grant MČ P4
Dar Komerční banky

27 000 000,- Kč
629 100,- Kč
100 000,- Kč

	SR 2012 v tis. Kč	UR k 31.12.2012 v tis. Kč	Hl.činnost k 31.12.2012 v Kč	Doplňková činnost v Kč
NÁKLADY				
501 - spotřeba materiálu	1 925	1 981	2 062 438,60	33 016,00
502 - spotřeba energie	2 460	2 900	2 158 153,14	63 929,00
511 - opravy a udržování	330	330	355 714,00	10 812,00
512 - cestovné	185	185	173 364,00	0,00
513 - náklady na reprezentaci	20	20	11 098,00	0,00
518 - ostatní služby	1 576	1 789	1 741 515,86	5 636,00
521 - mzdové náklady	27 000	27 000,1	26 215 374,00	107 620,00
524 - zákonné sociální pojištění	9 112	9 110	8 731 959,00	37 462,00
525 - jiné soc.pojištění	110	110	110 258,00	0,00
527 - zákonné sociální náklady	263	265	256 906,68	0,00
531 - daň silniční	0	0	0,00	20 400,00
538 - ostatní daně a poplatky	268	268	273 630,00	0,00
549 - jiné ostatní náklady	20	20	11 537,00	0,00
551 - odpisy NIM a HIM	530	595	596 171,02	0,00
557 - nákl.z odeps.pohledávek	0	0	5 175,00	0,00
558 - náklady z DDM	126	200	218 124,80	0,00
C E L K E M	43 925	44 773,1	42 921 419,10	278 875,00
VÝNOSY				
602 - tržby z prodeje služeb	10 900	10 800	10 954 727,58	402 128,00
648 - čerpání fondů	2 500	0	96 694,00	0,00
649 - jiné ostatní výnosy	0	0	78 272,66	0,00
662 - úroky	100	100	155 301,66	0,00
672 - dotace MPSV	3 425	6 144	6 144 000,00	0,00
672 - grant MČ	0	629,1	629 100,00	0,00
672 - přísp.na provoz	27 000	27 100	24 863 323,20	0,00
C E L K E M	43 925	44 773,1	42 921 419,10	402 128,00
Hospodářský výsledek	0	0	0,00	123 253,00

Neinvestiční dotace zřizovatele:

Z celkového příspěvku na provoz ve výši 27 100 tis. Kč organizace vyčerpala 24 863 323,20 Kč, rozdíl ve výši 2 236 676,8 Kč žádá organizace v rámci finančního vypořádání podle zákona 250/2000 Sb., v platném znění, ponechat na nákup vybavení nového domu pro seniory v objektu Hudečkova.

V průběhu roku 2012 organizace prodala starý automobil a výnos 108 800 žádá organizace převést do rezervního fondu na obnovu vozového parku.

V rámci doplňkové činnosti vykazuje organizace zisk ve výši 123 253,- Kč, který se navrhuje na žádost organizace dát do rezervního fondu na využití pro hlavní činnost.

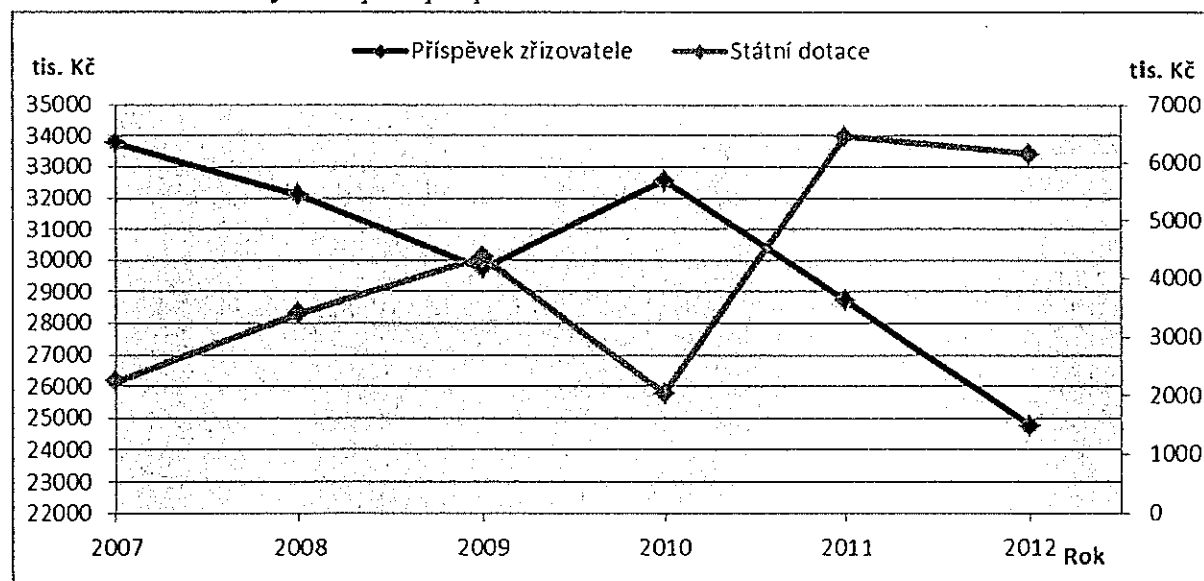
Neinvestiční dotace MPSV ve výši 6 144 tis. Kč byla poskytnuta na Pečovatelskou službu ve výši 6 000 tis. Kč a na Denní stacionář ve výši 144 tis. Kč. Dotace byla vyčerpána v plné výši. Dotace MPSV byla použita na platy zaměstnanců příslušné sociální služby v souladu s podanou žádostí.

V podané žádosti o dotaci MPSV byl zároveň zapracován požadavek na spolufinancování pobytové sociální služby – odlehčovací služby, požadavek na dotaci činil 3 500 000,- Kč. Tomuto požadavku nebylo vyhověno.

Grant MHMP – podpora MČ v sociální oblasti ve výši 629,1 tis. Kč byl čerpán na Pečovatelskou službu a byl vyčerpán v plné výši

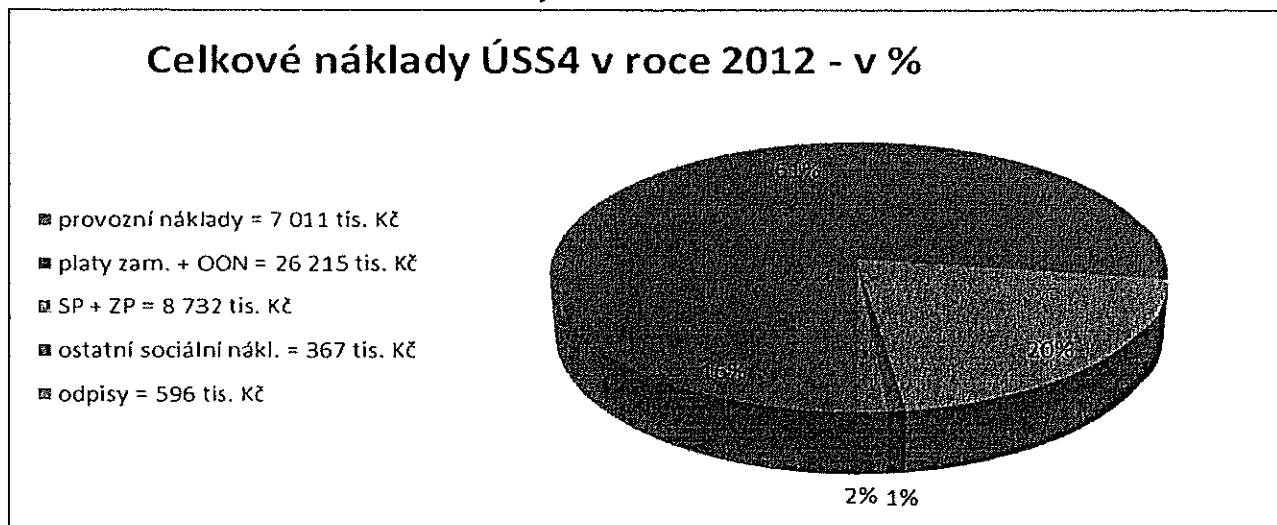
Poměr čerpání příspěvku na provoz od zřizovatele je závislý na výši přiznaných finančních prostředků ve formě státní dotace MPSV. Čím je přiznaná dotace MPSV vyšší, tím je čerpán v nižší výši příspěvek zřizovatele. V grafu č. 7 je zobrazen vývoj a vzájemná závislost těchto dvou zdrojů financování provozních nákladů ÚSS4 v letech 2007 až 2012.

Graf č. 1: ÚSS4 – Výše čerpání příspěvku zřizovatele MČ P4 a státní dotace MPSV

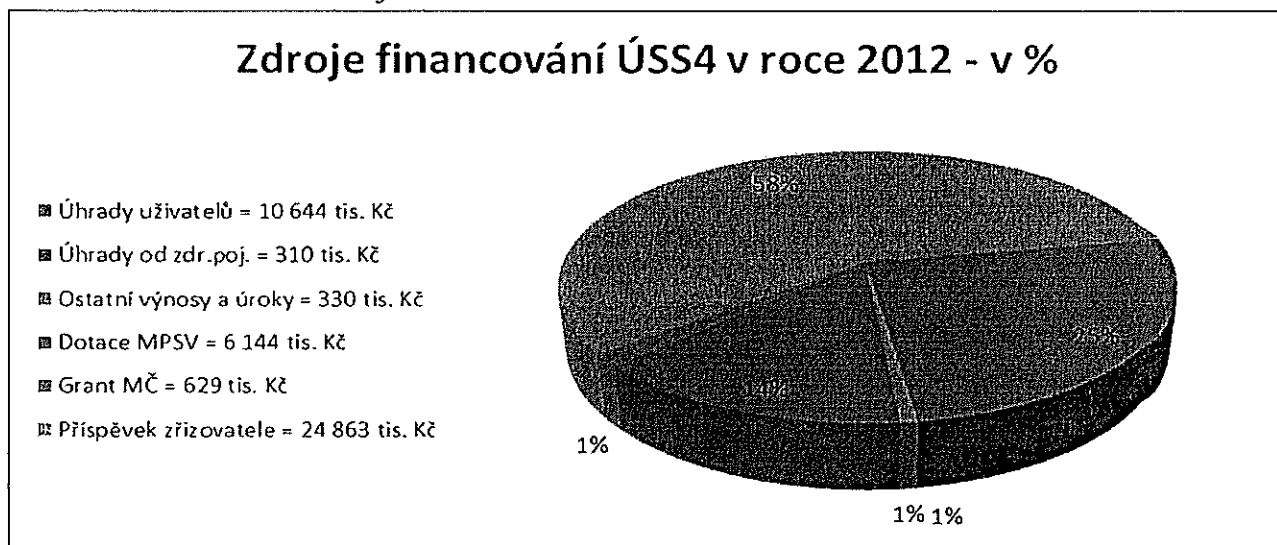


Magistrát Hlavního města Prahy na základě usnesení Rady HMP č. 178 ze dne 21. 2. 2012 schválil nový grantový systém pro poskytovatele sociálních služeb, v členění na jednoleté a tříleté granty v sociální oblasti. V návaznosti na tuto skutečnost byly upraveny i pravidla a podmínky pro poskytnutí grantů z prostředků hl. m. Prahy. O granty mohou žádat všechny subjekty, které jsou poskytovateli sociálních služeb a splňují příslušné podmínky. Dle „Pravidel a podmínek pro poskytnutí grantu hlavního města Prahy v sociální oblasti pro rok 2012“, bod I, odst. 2, nesmí být zřizovatelem poskytovatele sociálních služeb HMP ani městská část HMP. ÚSS4 se z tohoto důvodu nemohl grantového řízení zúčastnit.

Graf č. 2: ÚSS4 – Přehled složení celkových nákladů



Graf č. 3: ÚSS4 – Přehled zdrojů financování



Stav finančních prostředků na fondech k 31.12.2012 v Kč

Fond odměn	1 392 164,79
Fond kulturních a sociálních potřeb	119 440,95
Fond rezervní	2 170 156,45
Fond reprodukce majetku	4 898 324,41

Pečovatelská služba

Posláním pečovatelské služby je zajistit seniorům, zdravotně postiženým občanům, případně rodinám s více dětmi, aby žili důstojně ve svém domácím prostředí, kde mají úplné soukromí, při zachování jejich základních lidských práv a svobod. Je poskytována pomoc a podpora jejím uživatelům při péči o vlastní osobu, při zajišťování chodu a údržby domácnosti, při obstarávání osobních záležitostí. Pečovatelská služba je poskytována podle sjednaného individuálního plánu. Klíčoví pracovníci plánují s uživatelem pečovatelské služby, případně s jeho rodinnými příslušníky či určenými kontaktními osobami její průběh, hodnotí jej a přijímají opatření k jeho změně, je-li toho třeba.

Při poskytování pečovatelské služby je zachován „Etický kodex zaměstnanců ÚSS 4“. Ústav sociálních služeb v Praze 4 spolupracuje při zajišťování pečovatelské služby s praktickými lékaři, sociálními pracovníky nemocnic a humanitárními organizacemi. Informace o naší činnosti a poskytovaných službách sdělujeme veřejnosti prostřednictvím informačních letáků a článků v místním tisku a na webových stránkách: www.uss4.cz

Pečovatelskou službu je zabezpečována v souladu se zákonem o sociálních službách č. 108/2006 Sb. v platném znění a jeho prováděcí vyhláškou č. 505/2006 Sb. v platném znění na území městské části Praha 4 a s předchozím souhlasem zřizovatele i v jiném územním samosprávném celku, v rozsahu povoleném rozhodnutím o registraci, ve smyslu příslušných ustanovení zákona č. 108/2006 Sb. v platném znění.

Pečovatelská služba ÚSS 4 je poskytována ambulantním způsobem (spojeno s docházkou do zařízení) nebo terénním způsobem (v místě bydliště uživatelů), kteří potřebují pomoc a podporu z důvodu věku, chronického onemocnění nebo zdravotního postižení a rodinám s dětmi, jejichž situace vyžaduje pomoc jiné fyzické osoby.

K 31. 12. 2012 bylo evidováno **1 124 smluv** o poskytování pečovatelské služby, v průběhu roku 2012 pak bylo dalších **513 smluv** ukončeno z důvodu úmrtí uživatele nebo výpovědi smlouvy z jeho strany, ale i ze strany poskytovatele z důvodů nevyužívání pečovatelské služby. Pečovatelská služba je poskytována ze zákona zdarma **32** uživatelům.

Dle přijatých úhrad byla skutečně v průběhu roku vykonávána pečovatelská služba za úhradu u níže uvedeného počtu uživatelů.

Tabulka 1: PS – Počty uživatelů dle měsíců

2012	Leden	Únor	Březen	Duben	Květen	Červen	Červenec	Srpen	Září	Říjen	Listopad	Prosinec
Počet uživatelů PS - provedená pečovatelská služba za úhradu	933	918	929	906	886	849	823	815	837	897	894	887
Počet uživatelů PS - provedená bezplatná péče	32	33	34	34	35	32	31	31	28	30	30	32

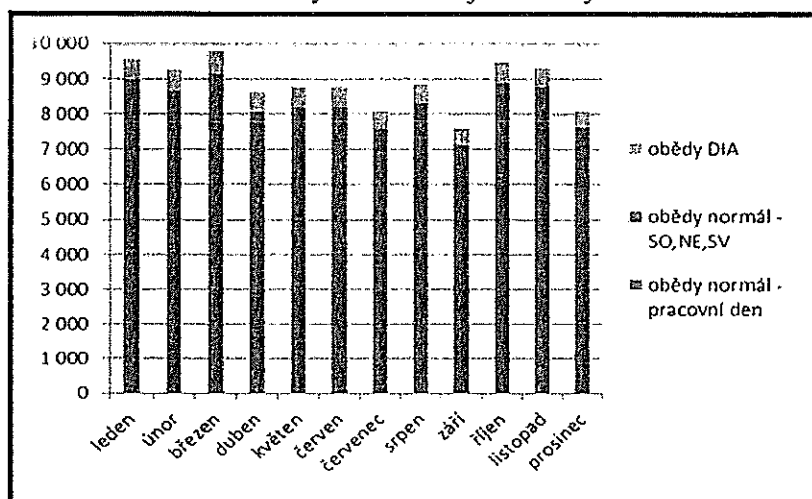
Personální zajištění pečovatelské služby:

Personálně zajišťuje pečovatelskou službu 6 koordinátorek PS – vedoucích okrsků a 49 pečovatelek. Území Prahy 4 je pro účely pečovatelské služby rozděleno do 6 okrsků. Pečovatelky z jednotlivých okrsků dle potřeby (nemoc, dovolená) zastupují na všech okrscích PS. Pečovatelky rozvázející obědy pomáhají zajišťovat úkony PS i u uživatelů v jejich bytech.

Rozvoz obědů:

Denně bylo rozváženo průměrně 369 obědů kromě sobot, nedělí, svátků a DIA stravy. V sobotu, neděli a o svátcích bylo rozvezeno celkem 6 501 obědů, dále bylo rozvezeno v pracovních dnech a o sobotách 6 673 dietních obědů. Dovož oběda v neděli a o svátcích je zajišťován pouze v nutných případech. U 321 uživatelů byl zajišťován pouze úkon dovoz oběda.

Graf č. 4: PS – Rozvozy obědů dle jednotlivých měsíců



Dodavatelé obědů:

Pracovní dny a SO:

ZŠ Jílovská 1100

cena oběda 57,- Kč

ZŠ Rakovského – Modřany

cena oběda 57,- Kč

DIA a NE, SV obědy:

Eurest THN Krč

cena oběda 75,- Kč (diety)

Eurest THN Krč

cena oběda 56,- Kč (pouze Ne)

Tabulka 2: PS – Rozvozy obědů dle jednotlivých tras

Členění dle obědové trasy	Rozvoz v prac. dny – obědy normál	Rozvoz So, Ne, Sv – obědy normál	Prac. dny a SO – obědy DIA
A	11 350	615	713
B	11 984	686	761
C	11 203	1 178	589
D	12 056	717	380
E	11 114	714	1 052
F	12 877	511	687
H	11 189	1 418	692
Jídelna Jílovská	0	110	0
K	11 334	368	578
DPS Branická 65/46	0	345	1 049
DPS M. Cibulkové	0	11	0
Celkem	93 107	6 673	6 501
Denní průměr na trasách	Ø 369		

Podání oběda v jídelnách ÚSS4:

Pro uživatele sociální služby pečovatelská služba bylo v roce 2012 v provozu 5 jídelen, průměrně bylo denně vydáno 135 obědů. Přehled jídelen je uveden v tabulce č. 3.

Tabulka 3: PS – Přehled jídelen a vydaných obědů

Leden – prosinec 2012	počty vydaných obědů	denní Ø
Jídelna PS, Podolská 208/31	7 679	30
Jídelna PS, Branická 43/55	11 285	45
Jídelna PS, Jílovská 432/11	4 243	17
Jídelna PS, M. Cibulkové 626/4	6 451	26
Jídelna PS, Svatoslavova 27	4 284	17
Celkem	33 942	135

Střediska osobní hygieny:

Zde je prováděno koupání uživatelů, kteří nemají vlastní koupelnu, anebo z důvodů jejich snížené mobility nelze koupel zajistit v jejich domácím prostředí. V provozu jsou tři střediska osobní hygieny: v DPS Branická 55/43, DPS Podolská 208/31 a v DPS M. Cibulkové 626/4. Do SOH docházelo 7 uživatelů, pro uživatele s omezenou pohyblivostí byl zajišťován, na jejich žádost, odvoz do SOH vozidlem ÚSS4.

Rovněž zde byly poskytovány pedikérské, masérské či kadeřnické služby, které ÚSS4 zprostředkovává prostřednictvím odborníků s vlastním živnostenským oprávněním.

Prádelny pečovatelské služby:

Nacházejí se v DPS Branická 55/43 a v DPS Podolská 208/31. Praní osobního a ložního prádla se provádělo dle sazebníku úhrad do konce února za úhradu 50,-Kč/kg, od 1. 3. 2012 za úhradu 60,-Kč/kg, změna byla odsouhlasena usnesením Rady Městské části Praha 4 č. 2R-77/2012 ze dne 25. 1. 2012.

Tabulka 4: PS – Přehled vypraného množství prádla

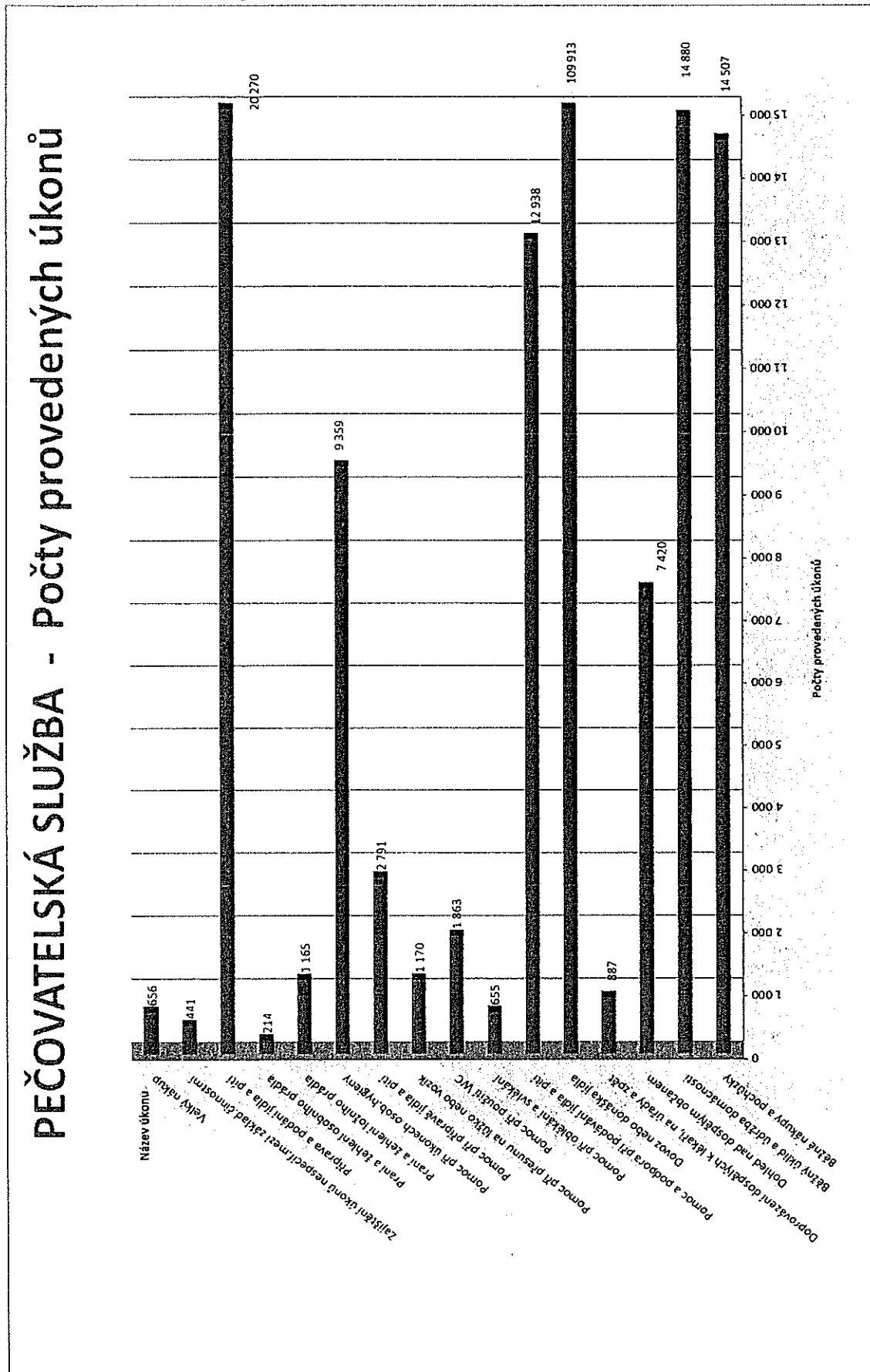
	Množství v kg do 29. 2. 2012	Počet setkání do 29. 2. 2012	Množství v kg od 1. 3. 2012	Počet setkání od 1. 3. 2012
Praní a žehlení osobního prádla	110,2 kg	36 x	549,8 kg	171 x
Praní a žehlení ložního prádla	696,9 kg	205 x	2 997,6 kg	959 x

Pečovatelská služba byla poskytována v pracovní dny v době od 7,00 do 15,30 hodin, v DPS Branická 46/65 pro 9 uživatelů až do 19,00 hodin. U 42 uživatelů byla pečovatelská služba zajišťována též o sobotách, nedělích a svátcích.

V roce 2012 bylo vedoucími okrsků provedeno 404 sociálních šetření v bytech žadatelů o zavedení pečovatelské služby. Všechny koordinátorky PS – vedoucí okrsků poskytují zájemcům průběžně základní sociální poradenství, v souladu se zákonem o sociálních službách zdarma.

Seniorům i osobám se zdravotním postižením byly zapůjčovány za stanovenou úhradu kompenzační pomůcky včetně invalidních vozíků a lůžek, půjčovna je k dispozici v domově pro seniory OZ Jílovská 432/11 a v DPS Branická 65/46.

Graf č. 5: PS – Přehled počtů všech provedených úkonů



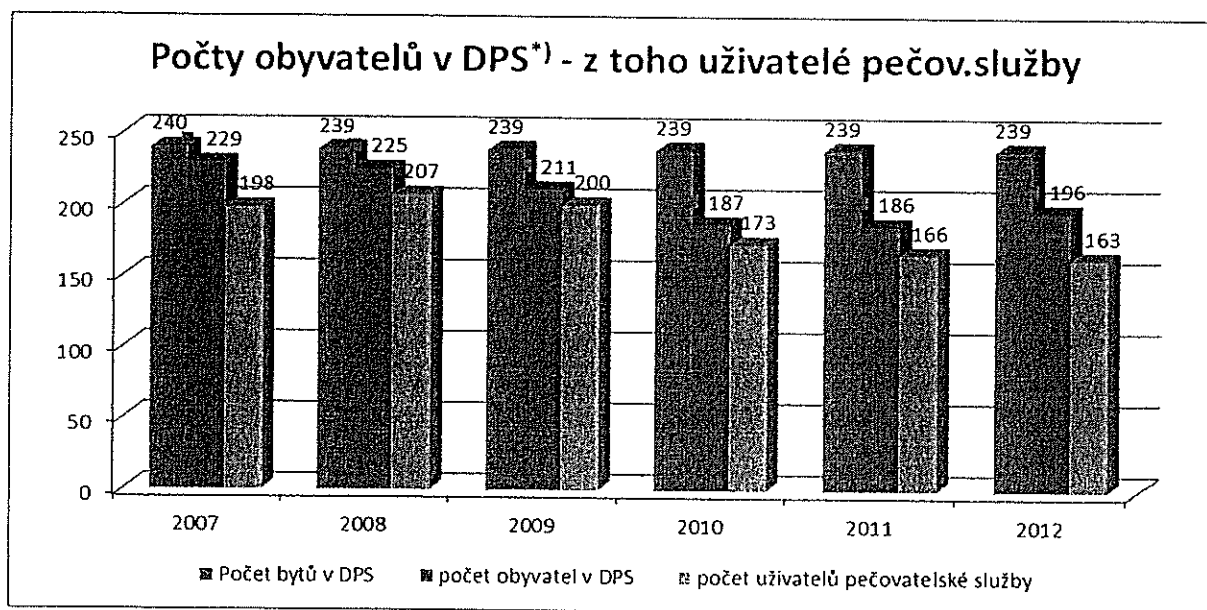
Domy s pečovatelskou službou

Tabulka 5: DPS – Přehled počtu bytů v DPS k 31. 12. 2012

	Počet bytů	Počet obyvatel	Počet uživatelů PS
Branická 46/65	165	122 /z toho 9 man.dv./	98
Branická 43/55	14	14 /z toho 2 man.dv./	11
Podolská 208/31	40	39 /z toho 3 man.dv./	35
M.Cibulkové 626/4	20	21 /z toho 5 man.dv./	19
Celkem	239	196	163

V roce 2012 bylo podáno 86 žádostí o nájem bytu v domě s pečovatelskou službou, u všech občanů bylo provedeno sociální šetření pro komplexní posouzení žadatelů.

Graf č. 6: DPS – Využití kapacity

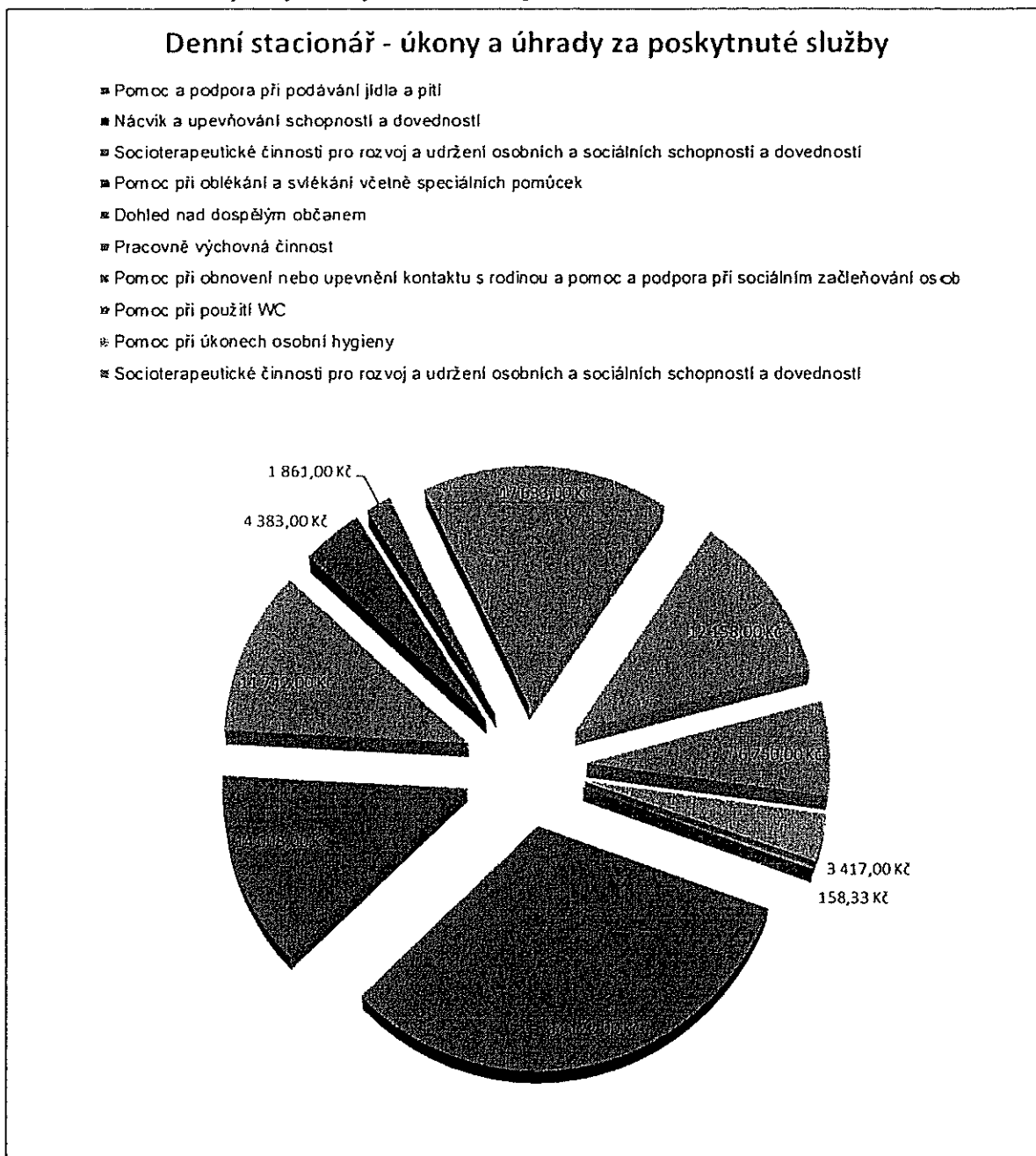


*) Údaje za DPS: Branická 46/65 a 43/55, Podolská 208/31, M. Cibulkové 626/4.

Denní stacionář

Zrekonstruované prostory denního stacionáře se nacházejí v přízemí DPS Branická 65/46 a jsou bezbariérové. Péče je pro seniory zajišťována jednou pečovatelkou na 8 hodin a jednou na 4 hodiny, denně, ve 3 místnostech s odpovídajícím příslušenstvím. Denní kapacita stacionáře je 8 uživatelů. K 31. 12. 2012 bylo evidováno 6 smluv uživatelů využívajících službu denního stacionáře.

Graf č. 7: DSt. – Přehled poskytovaných služeb a výnosů:



Dům seniorů OZ Jílovská

V Domě seniorů je poskytována pobytová odlehčovací služba jako registrovaná sociální služba dle z. č. 108/2006 Sb., k dispozici je zde **39 lůžek** (1 jednolůžkový pokoj s vl. soc. zařízením, 2 jednolůžkové pokoje bez vl. soc. zařízení, 2 třílůžkové a 15 dvoulůžkových pokojů bez vl. soc. zař.) pro uživatele sociálních služeb, kteří potřebují základní sociální služby, ošetrovatelskou a rehabilitační péči, dále využívají též fakultativní služby.

Hlavním cílem naší pobytové odlehčovací služby je poskytovat krátkodobé pobyty těm uživatelům, kteří jsou trvale v domácí péči svých blízkých a umístění v Domě seniorů má zejména za cíl umožnit odpočinek, regeneraci nebo vyřešení náhlých zdravotních problémů pečujícími osobám. Využívají je také i senioři za účelem rehabilitace, po operacích pohybového ústrojí či cévních mozkových příhodách.

Pobyty jsou sjednávány na základě písemné smlouvy na dobu určitou, v rozmezí od několika dnů, na dobu 3 měsíců dle požadavku žadatelů, a je možno pobyt prodloužit až na 6 měsíců.

Do domova jsou přijímáni uživatelé s trvalým bydlištěm nejen v Praze 4, ale v případě volné kapacity i z jiných městských částí Prahy i mimopražští uchazeči.

Za r. 2012 bylo uzavřeno **189 nových smluv**, pobyt ukončilo **196** uživatelů. Z roku 2011 pokračovalo v pobytu 31 uživatelů, celkem bylo 220 uživatelů na pobytu v roce 2012. Byly uzavírány opakovaně nové smlouvy na půl roku a tříměsíční smlouvy byly prodlouženy (dle zájmu uživatelů) na půl roku dodatkem ke smlouvě.

Za rok 2012 činila **obložnost 71 %**. Nižší plnění obložnosti je ovlivněno ekonomickou situací zájemců, v roce 2012 se z důvodu značného zájmu uzavíraly smlouvy i na krátkodobé pobyty, 4denní, týdenní. Zásadně došlo ke snížení nových smluv uzavíraných nad jeden měsíc.

Další negativní vliv na obložnost měl špatný zdravotní stav zájemců, kteří nemohli nastoupit k pobytu z důvodu náhlé hospitalizace, neuskutečnilo se 23 rezervovaných nástupů k pobytu. Nejčastějšími důvody k předčasnému ukončení pobytů, bylo zhoršení zdravotního stavu uživatelů s nutným nástupem k dlouhodobé hospitalizaci do zdravotnického zařízení (24) a nástup do domovů seniorů s trvalým pobytem (14).

Přestože bylo dosaženo v roce 2012 nižší obložnosti, péče a služby byly poskytovány uživatelům s vyšší závislostí na péči, o čemž svědčí příjmy za poskytnuté služby, které byly i při nižším naplnění obložnosti, vyšší oproti roku 2011.

Průměrný věk uživatelů za rok 2012 je 85 let.

Personální obsazení Domu seniorů OZ Jílovská : 1 vedoucí zařízení, 1 sociální pracovnice, 1 pracovnice v sociálních službách, 4 zdravotní sestry, 12 pracovníků přímé obslužné péče, 1 fyzioterapeutka, 2 uklízečky, 1 recepční - telefonistka

V rámci sociálně aktivizační činnosti zařízení byla pro uživatele v průběhu roku 2012 uspořádána různá společenská setkání. V jarních měsících Ds navštívily děti z MŠ Hurbanova s velikonočním programem. Pobyt uživatelům zpříjemnili vystoupením p. Vizner s paní Palonciovou s programem „ Za pomlázkou z českých dvorků do Říma i do New Yorku“.

V měsíci květnu se vedoucí zaměstnanci DS OZ a sociální pracovnice zúčastnily „Veletřhu sociálních služeb“ pořádaného MČ Praha 4, kde prezentovaly naše pobytové zařízení.

V měsíci červnu bylo uspořádáno pro uživatele grilování na terase a zahradě, které bylo zpříjemněno hudbou a zpěvem harmonikářky. V měsíci říjnu proběhl v Ds „Den otevřených dveří“ pro veřejnost, kdy se návštěvníci mohli seznámit s prostředím zařízení a s poskytovanými službami.

Koncem roku proběhly programy v předvánočním stylu, např. uživatele navštívili čert, sv. Mikuláš a anděl s nadílkou, dále se uskutečnilo tradiční adventní setkání s opětovným vystoupením dua pana

Viznera a p. Palonciové a k atmosféře Vánoc přispěly i děti z MŠ Hurbanova, které obdarovaly svými výrobky jako dárečky přítomné uživatele.

Do zařízení 1x týdně docházel **smluvní lékař** za účelem konzultace ošetřovatelských postupů a event. vyhodnocení zdravotního stavu uživatelů. Při akutním zhoršení zdravotního stavu uživatele byla přivolána pomoc zdravotnické záchranné služby. V takovém případě byla vždy neprodleně informována o dané události rodina.

V rámci poskytovaných služeb bylo za rok 2012 v prádelně Domu seniorů **vypráno a vyžehleno 13 324 kg prádla**. Pravidelně docházela **kadeřnice**, která poskytla služby **81** uživatelům a služeb **pedikúry a manikúry využilo 113 uživatelů**.

Za rok 2012 bylo dovezeno **9 348 jídel** v rámci celodenní stravy (D 9 - diabetická = 2501 jídel, racionální = 6847 jídel, tj, včetně tzv. kašovitě stravy).

Strava byla zajišťována dovozem od fi. EUREST, nástupnické firmy za fi. DORA GASTRO, z vývařovny THN v Krči. Byla zajištěna dieta racionální, diabetická, kašovitá nebo kašovitá - diabetická.

V rámci půjčovny kompenzačních a rehabilitačních pomůcek bylo získáno za rok 2012 od 51 zájemců z terénu celkem 10.164,- Kč za zapůjčená chodítka pevná, tříkolová, čtyřkolová, dále za invalidní vozík, sedátko na vanu, wc křeslo a polohovací lůžko.

Od 1.1. do 31.12.2012 bylo provedeno sociálními pracovníci a vedoucí Ds jednání s 376 zájemci o umístění do Ds, jimž byla provedena rezervace k pobytu, dále byly poskytnuty informace o odlehčovacích službách pro cca 50 zájemců, kteří se dotazovali nezávazně.

Při provádění administrativních činností sociálního úseku, bylo podáno **8 žádostí** o přiznání či zvýšení příspěvku na péči, vyhotoveno **33 oznámení** o poskytovateli pomoci v sociálních službách pro potřeby řízení o přiznání/úpravu příspěvku na péči.

V průběhu celého roku bylo jednáno s úřady MČ v souvislosti s projednáním příspěvku na péči nebo jeho zvýšení, dále ohledně vyřízení žádosti k pobytu do Ds aj. záležitosti, které se dotýkaly uživatelů. Nejvíce jednání proběhlo s LDN a nemocnicemi, např. TN Krč, VN Praha 2, Medicon Hospitals Zelený Pruh, LDN Na Slupi, MNNP Vysočany, dále LDN Humpolec, Třebotov a Roztoky u Prahy.

Dále bylo jednáno s jinými domovy pro seniory a sociálními službami, s možností získat nové uživatele pro Ds Jílovská (CSS – Janouchova, Zárubova, Parmská, Máchova atd., dále DS Donovalská, Sue Ryder, Sulická, Jílové u Prahy, Sedlčany, Hačka – Oleška, Roudnice n.Labem, Pyšely, Onšov, Mnichovo Hradiště atd.).

Vedoucí DS a sociální pracovnice se též zúčastnily výjezdního zasedání sociální a zdravotní komise Rady MČ Praha 4, konaného v DS OZ Jílovská a členům komise podaly informace o činnosti zařízení. V rámci tematických zájezdů, pořádaných ÚSS 4, zaměstnanci Ds navštívili Alzheimercentrum v Průhonicích a Domov pro seniory v Mnichově Hradišti.

28. 5. 2012 přijeli pracovníci sociálních služeb ze Švédska, kteří si nejen prohlédli zařízení ale zároveň i informovali o trendech v sociálních službách ve Švédsku.

Od 1.1. do 31. 12. 2012 pobývalo v Ds celkem **220 osob**, z toho bylo **129 osob** z Prahy 4 a **91** bylo ostatních uživatelů.

V Domě seniorů OZ Jílovská 432/11 je stanovena tato denní finanční úhrada:

jednolůžkový pokoj, bez vl. soc. zař. 170,- Kč

jednolůžkový pokoj, s vl. soc. zař. 180,- Kč

dvoulůžkový pokoj 160,- Kč

vícenolůžkový pokoj 130,- Kč

Úhrada stravy: Od 1. 2. 2010 – racionální 132,- Kč / den a diabetická 137,- Kč / den.

Tabulka 6: DS OZ – Přehled počtů uživatelů

	CELKEM
Počet uživatelů (31 převod z r. 2011 + 189 nástupů za r. 2012)	220
Počet uživatelů - s onemocněním cukrovkou	38
Kadeřnice / počet uživatelů	81
Pedikúra / Manikúra / počet uživatelů	113
Odebráno jídel CELKEM / celodenní strava (1 246 441,- Kč)	9348
Odebráno jídel DIA +Dia/kašovitá	2501
Odebráno jídel NORMÁL + kašovitá	6847
Prádlo / kg	13 324 Kg

V následující tabulce je uveden přehled nákladů na jedno lůžko (kapacita 39 lůžek) a jeden den pobytu odlehčovacích služeb v Domě seniorů OZ Jilovská, dále je uveden přepočten nákladů na jedno lůžko a jeden měsíc (30 dnů). V roce 2012 náklady na 1 lůžko/měsíc činily 21 506,40 Kč, v roce 2011 činily náklady na 1 lůžko/měsíc 21 615,90 Kč.

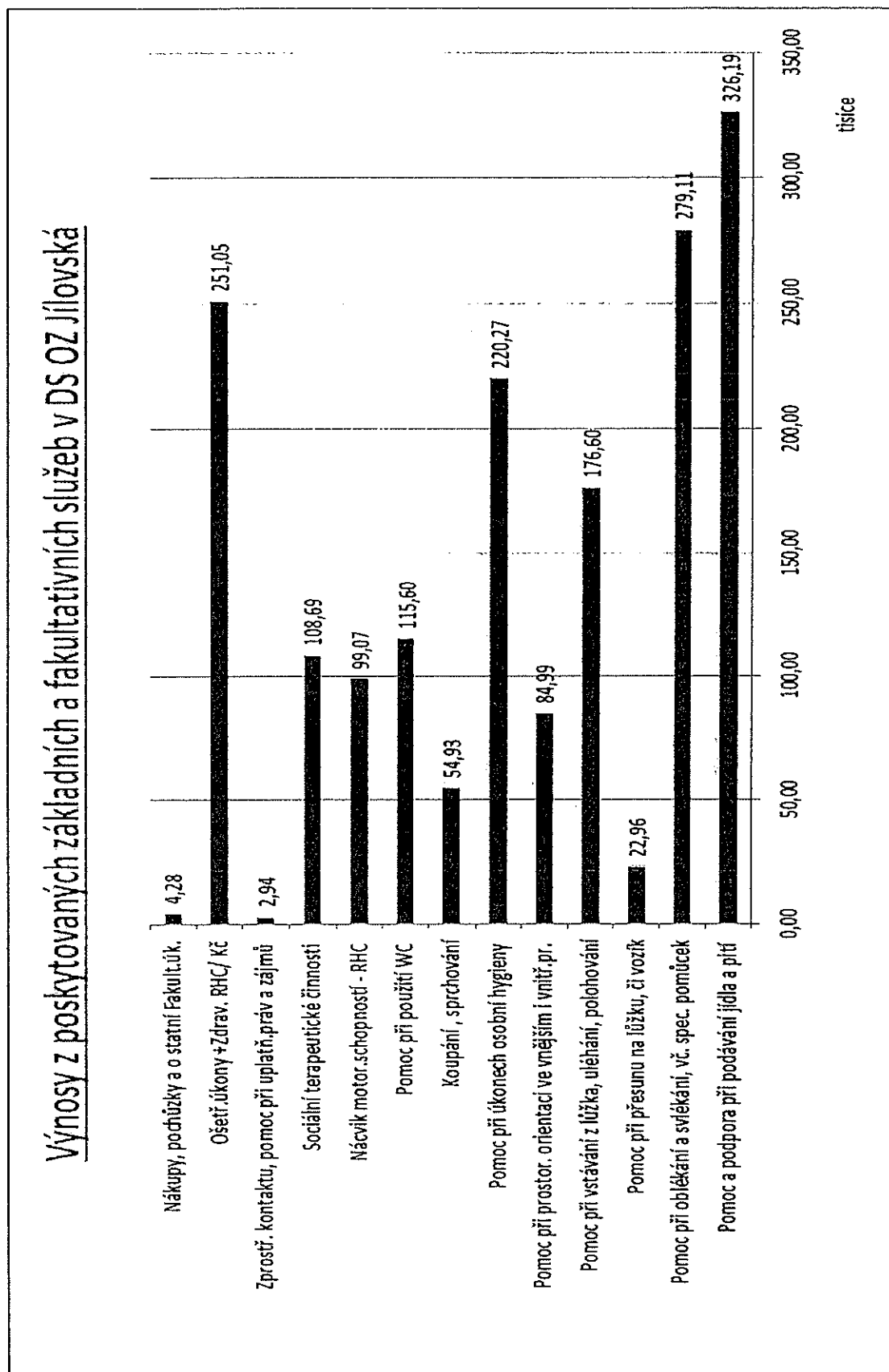
Tabulka 7: DS OZ – Náklady na jedno lůžko a jeden den

	Náklady DS OZ Jilovská - rok 2012	Na 1 lůžko a na 1 den	Na 1 lůžko a na 1 měsíc
Celkové náklady:	10 204,88 tis. Kč	716,88 Kč	21 506,40 Kč
Zdroje krytí nákladů:			
Výnosy za služby a platby za pobyt:	3354,89 tis. Kč	235,68 Kč	7 070,40 Kč
Ostatní výnosy:	111,47 tis. Kč	7,83 Kč	234,90 Kč
Zdroje od zdravotních pojišťoven:	310,38 tis. Kč	21,80 Kč	654,00 Kč
Dotace MPSV:	0 tis. Kč	0,00 Kč	0,00 Kč
Grant MHMP:	0 tis. Kč	0,00 Kč	0,00 Kč
Příspěvek zřizovatele MČ Praha 4	6428,14 tis. Kč	451,57 Kč	13 547,10 Kč

V roce 2012 oproti roku 2010 vzrostly o 10 % úhrady uživatelů za poskytované odlehčovací služby. Příspěvek zřizovatele MČ P4 použitý na krytí nákladů odlehčovacích služeb byl čerpán v přibližně stejné výši v roce 2012 jako v roce 2011 i přes skutečnost neposkytnutí žádných finančních prostředků na provoz sociální služby ze státního či krajského rozpočtu. Vývoj prezentuje následující tabulka. Tabulka 8: DS OZ – Odlehčovací služby - přehled vývoje zdrojů financování

Rok	2010	2011	2012
Název zařízení	Dům seniorů	Dům seniorů	Dům seniorů
Poskytované pobytové sociální služby	odlehčovací služby	odlehčovací služby	odlehčovací služby
úhrady uživatelů za pobyt	1 666,59	1 628,59	1 608,22
úhrady uživatelů za služby	1 343,06	1 360,18	1 491,34
úhrady uživatelů za fakultat.sl.	7,07	126,96	255,33
příspěvek na péči	0,00	0,00	0,00
úhrady uživatelů celkem	3 016,72	3 115,73	3 354,89
zdravotní pojišťovny	714,65	635,35	310,38
příspěvek zřizovatele MČ	5 726,98	6 387,97	6 428,14
dotace MPSV	1 832,00	799,00	0,00
grant MHMP	0,00	286,30	0,00
ostatní výnosy, rezervní fond	50,21	84,36	111,47

Graf č. 8: DS OZ – Přehled úkonů a výnosů z poskytovaných základních a fakultativních úkonů



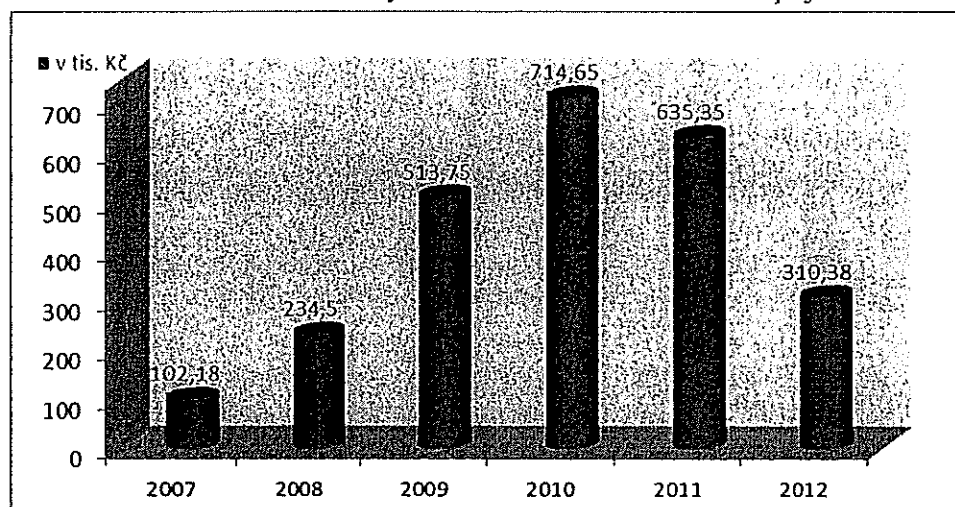
V souvislosti s prováděnými zdravotnickými úkony v zařízení jsou uzavřeny „Zvláštní smlouvy“ podle ustanovení §36 zákona o sociálních službách se zdravotními pojišťovnami:

- Všeobecná zdravotní pojišťovna České republiky - 111
- Oborová zdravotní pojišťovna zaměstnanců bank, pojišťoven a stavebnictví – 207
- Zdravotní pojišťovna ministerstva vnitra České republiky - 211
- Vojenská zdravotní pojišťovna České republiky – 201
- Česká průmyslová zdravotní pojišťovna

Těmto pojišťovnám jsou účtovány měsíčně provedené ošetrovatelské úkony odbornosti 913. Za rok 2012 bylo uhrazeno zdravotními pojišťovnami více jak **310 tisíc Kč**.

V souvislosti se změnami předpisů v účtování výkonů, došlo ke snížení úhrad ze strany zdravotních pojišťoven a také k častým prodlevám v úhradě vystavených faktur ze strany zdravotních pojišťoven.

Graf č. 9: DS OZ – Přehled výnosů z úhrad od zdravotních pojištěn



Veřejné opatrovnictví

Zastupitelstvo městské části Praha 4 na svém zasedání konaném dne 22. 9. 2011 se pod č. 6Z-39/2011 usneslo změnit zřizovací listinu Ústavu sociálních služeb v Praze 4, Podolská 208/31, Praha 4. Na základě tohoto usnesení se v předmětu této příspěvkové organizace zrušilo s účinností od 1. 10. 2011 ustanovení o výkonu funkce opatrovníka. Zastupitelstvo zároveň rozhodlo navrhnout soudu, aby funkci opatrovníka nadále vykonávala Městská část Praha 4. Na základě shora uvedeného soud za použití § 192, odst. 1, 2 o. s. č. a § 27, odst. 2, 3 o. z., do funkce opatrovníka ustanovil Městskou část Praha 4, se sídlem Antala Staška 2059/80b, Praha 4. Přestože Usnesení Zastupitelstva MČ stanovilo ÚSS4 ukončení činnosti veřejného opatrovníka, soud nepřevodil výkon veřejného opatrovnictví z ÚSS4 na MČ Praha 4 u 10-ti opatrovců. U nich probíhalo i v roce 2012 pozůstalostní řízení či převod na jiného opatrovníka než MČ Praha 4.

Evidence k 31. 12. 2012:

k 1. 1. 2012	8
<u>z toho:</u> počet osob omezených způsobilosti k právním úkonům	4
počet osob zbavených způsobilosti k právním úkonům	4
k 31. 12. 2012	4
<u>z toho:</u> počet osob omezených způsobilosti k právním úkonům	0
počet osob zbavených způsobilosti k právním úkonům	4

Hospodaření s finančními prostředky: 8**Z celkového stavu osob v evidenci bylo umístěno:**

Domov se zvláštním režimem Terezín	1
Domov se zvláštním režimem Krásná Lípa	1
Domov pro seniory Pyšely	1

Ukončeno opatrovnictví:

Úmrtí	1
Ustanoven nový opatrovník	2

K 31. 12. 2012 byly evidovány na úseku veřejného opatrovnictví 4 osoby. Z toho u 3 osob probíhalo pozůstalostní řízení a u 1 osoby řízení o zproštění Ústavu sociálních služeb v Praze 4 opatrovnictví a ustanovení nového opatrovníka (převod opatrovnictví mimo Prahu).

V roce 2012 jeden opatrovanec zemřel a u dvou opatrovanců byl pravoplatně ustanoven nový opatrovník (mimo Prahu). U dalšího opatrovance byla Obvodním soudem pro Prahu 4 změněna místní příslušnost z důvodu změny trvalého pobytu opatrovance a místně příslušný soud ustanovil nového opatrovníka, který se proti výkonu opatrovnictví odvolal. Čekalo se na výsledek odvolacího soudu. Byla také pravoplatně ukončena dvě pozůstalostní (dědická) řízení.

V lednu 2012 bylo zpracováno a místně příslušným soudům předloženo vyúčtování finančních prostředků za rok 2011 u všech bývalých i současných opatrovanců, které bylo soudy bez připomínek (závad) schváleno.

Bylo hospodařeno s finančními prostředky opatrovanců, především invalidními a starobními důchody. Dále se jednalo o příspěvky na péči. Opatrovancům, kteří jsou umístěni v Domovech se zvláštním režimem a v Domově pro seniory byly do uvedených zařízení pravidelně každý měsíc zasilány finanční prostředky na úhradu pobytu a také kapesné (případně v rozsahu, jaký je určen opatrovnickým soudem). Zůstatky finančních prostředků se zaznamenávaly příslušnou formou účetnictví. V souladu s usnesením soudu bylo účelně nakládáno s těmito finančními prostředky. Opatrovancům byly spravovány vkladní knížky nebo v opodstatněných případech bankovní účty. Byla vedena jejich řádná evidence včetně pohybu v příjmové a výdajové části. Ke každému vkladu a čerpání peněz se zakládaly doklady a zabezpečovaly se před ztrátou či zcizením.

Sociálně-právní úsek poskytoval i v roce 2012 potřebnou součinnost soudům a notářským kancelářím (notářům) ve věci vyřizování pozůstalostních (dědických) řízení, případně spolupracoval s oprávněnými dědici. Tento úsek se také podílel na činnosti směřující k ustanovení nového opatrovníka u zbylých opatrovanců (převod opatrovnictví z ÚSS4).

V případě potřeby byli opatrovanci navštíveni opatrovníkem v zařízeních, ve kterých jsou umístěni.

Další činnosti:

Sociálně právní úsek se výraznou měrou podílel na přípravě a organizaci účasti Ústavu sociálních služeb v Praze 4 na Veletrhu sociálních služeb, pořádaném Městskou částí Praha 4.

Bylo provedeno 68 sociálních šetření u žadatelů o nájem bytů v domech s pečovatelskou službou.

Byly prováděny kontroly – návštěvy u uživatelů pečovatelské služby za účelem zjištění, jak jsou spokojeni s úrovní a kvalitou poskytovaných úkonů.

Sociálně právní úsek se také podílel na vytvoření a obsahu INFOPANELU ÚSS4, který je umístěn na ÚMČ Praha 4 a je pravidelně aktualizován.

V rámci sociálně-právního úseku byly též zajišťovány sociálně aktivizační služby pro seniory a zdravotně znevýhodněné osoby, včetně provozu klubů seniorů.

V roce 2012 se sociálně právní úsek významně podílel na organizaci a přípravě projektu „Soudobé trendy a sociální inovace v oblasti dlouhodobé a přímé péče“, hrazeného z prostředků EU. ÚSS4 je zde jedním z partnerů spolu s Evropskou rozvojovou agenturou a s Evropským inovačním centrem. Dalšími partnery projektu jsou tři organizace ze zahraničí. Jedná se o „National Patients' Organization“ z Bulharska, „Mayfield Community Self-Employed Natural Collective Exercise Ltd.“ z Velké Británie a „Institute for Human Resources Development“ z Polska.

Dalším projektem EU, kterého by se mohl ÚSS4 zúčastnit, pokud bude schválen, by v příštím roce měl být projekt „Social Innovation in Supporting Informal family Carers“. I zde se sociálně právní úsek zúčastnil přípravy části podkladů k obsahu a zaměření projektu.

Činnost klubů seniorů řídila a zajišťovala i v roce 2012 vedoucí klubové činnosti. Zařizovala také pronájmy místností Klubů seniorů, vedla Klub seniorů Podolská 31. Organizovala a zajišťovala rekreace a zájezdy pro seniory, včetně společenského a kulturního vyžití seniorů (viz kapitola 2.2).

Kluby seniorů

V roce 2012 působilo na území Městské části Prahy 4 celkem **13 KLUBŮ SENIORŮ**, které navštěvovalo cca 560 členů.

Všechny Kluby seniorů projevují stále velký zájem o kulturní a společenské dění v našem obvodu i mimo něj, plánují ve spolupráci s ÚSS v Praze 4 různé programy a účastní se rozmanitých akcí. Plně také využívají nabídek ÚSS v Praze 4 a Městské části Prahy 4. O veškerých kulturních a společenských akcích jsou také pravidelně informováni obyvatelé všech domů s pečovatelskou službou MČ Prahy 4.

Pro Kluby seniorů zajistil ÚSS v Praze pět tematických okruhů přednášek, a to jak cestopisné, tak společenské ve spolupráci s manželi Ševčíkovými, Dr. Lubomírem Linhartem (cestopisné přednášky s promítáním diapositivů), Dr. Vladimírem Prouzou (cestopisné přednášky s promítáním diapositivů), Ing. Michalem Hrdličkou (historie malířství) a Hanou Hejdovou (historie zábavně).

Téměř každý měsíc byla seniorům učiněna nabídka a zajištěno divadelní představení nebo zajímavý koncert v předních pražských divadlech nebo kulturních zařízeních. Senioři v roce 2012 navštívili koncert Band a Big Band z Velké Británie v kostele Sv. Mikuláše, koncert Dagmar Peckové ve Smetanově síni Obecního Domu, přednáškové podvečery Národního památkového ústavu, komorní orchestr Westbourne School z Anglie v koncertním sále Komunitního centra Matky Terezy, Jazz band Westbourne ve zpěváckém spolku Hlahol, dívčí sbor a flétnový soubor z Austrálie v kostele Sv. Mikuláše, symfonický orchestr University of Nottingham v Kapli Korunní, smíšený sbor v kostele Sv. Mikuláše, koncert Jožky Černého v divadle Hybernia, speciální filmové představení pro seniory v Lucerně, velikonoční koncert v kostele Sv. Salvátora, koncert fok –Gustav Mahler ve Smetanově síni Obecního domu, divadelní představení „Hostinec u kamenného stolu“ v divadle Na Fidlovačce, varhanní koncert v kostele Sv. Martina, Pražský Salonní Orchestr v kostele Sv. Šimona a Judy, North West Children's Choir v kostele Sv. Mikuláše, studentský dechový soubor z Anglie v Kapli Korunní, King Edwaed School v Kapli Korunní, studentský soubor z Anglie v Lichtenštejnském paláci, Pittsburg Youth Chamber orchestra v kostele u Salvátora. Seniorům byl také nabídnut přednáškový cyklus Národního muzea a cyklus

komentovaných prohlídek v Národní galerii. Dále několik koncertů Ústřední hudby AČR, adventní odpoledne pro seniory v Národním domě na Smíchově, Pašijový koncert v Praze 4 Podolí, varhanní koncert v Kosteletce Sv. Martina, koncert Duo harfa-housle v Salónu Paukert.

Velký ohlas také zaznamenal galakonzert Filharmonie Animato ve Smetanově síni Obecního domu. Organizátoři koncertu poskytli snížené vstupné na tuto prestižní akci. Ve všech klubech probíhaly informativní přednášky z oboru zdravotnictví.

Do dvou Klubů seniorů (KS Jílovská KS M. Cibulkové) se soustředili senioři ze všech klubů na velmi zajímavou přednášku pracovníků Městské policie hl. m. Prahy ČR na téma „Senioři versus podvodníci“.

Jako dárek k velikonočním svátkům ÚSS v Praze 4 připravil v klubu Podolská 31 hudebně-zábavný pořad „Za pomlázkou z českých dvorků do Říma i do New Yorku“, který měl velký ohlas. Tento pořad potěšil také obyvatele DS OZ Jílovská, kde byl spojen i s letním grilováním. Ve spolupráci s Úřadem městské části Prahy 4 se senioři ve vybraných klubech setkali se zástupci MČ Prahy 4 a Policie ČR. Pravidelně informujeme seniory o filmových představeních v kině Aero a Lucerna (snížené vstupné pro seniory) a pořadech v Městské knihovně.

Na období července a srpna byly pro seniory, kteří neopustí Prahu, připraveny volné vstupenky na několik zajímavých koncertů.

V květnu se Ústav sociálních služeb zúčastnil akce „Veletrh sociálních služeb“ pořádané pod záštitou Městské části Prahy 4. v KC Novodvorská, kde byly prezentovány veškeré aktivity ÚSS-4. Na setkání byly prezentovány i některé aktivity z Klubů seniorů jako např. díla výtvarného kroužku nebo kroužku paličkování.

V denním stacionáři „Domovinka“ v Branické, Domě seniorů OZ Jílovská a v DPS Podolská také proběhl „Den otevřených dveří“. Zájemci se mohli osobně seznámit s poskytovanými službami.

Ve druhém pololetí se senioři zúčastnili tradičního výlovu kaprů ve Vodňanech spojeného s nákupem čerstvých ryb, hudebně-zábavného pořadu „S vánočním kouzlem přicházíme k Vám“ v KS Podolská 31, který je pravidelně pořádán jako vánoční dárek seniorům. Tento rok se z vánočního pořadu těšili i uživatelé Domu seniorů OZ Jílovská. Senioři také navštívili předvánoční setkání v KC Novodvorská.

Velký úspěch zaznamenala účast našich seniorů na Seniorských sportovních hrách v Domově pro seniory Zvonková. Naše družstvo seniorek získalo několik dílčích vítězství v jednotlivých disciplínách a převzalo putovní pohár za celkové vítězství sportovních her.

Každý klub obdržel od ÚSS-4 příspěvek na vánoční pohoštění a všichni členové klubů oslavili nadcházející Vánoce společným posezením.

Klub seniorů Vikova je mimo svou kulturní činnost zaměřen na organizování turistických a poznávacích zájezdů. Klub také pravidelně pořádá turistické soboty.

Mimořádný zážitek připravil ÚSS-4 členům Klubů seniorů akcí „Veselá plavba parníkem“. Senioři měli možnost projížďky po Vltavě s malým občerstvením a kulturním programem. Účastníci plavby se setkali s legendárním Zdeňkem Srstkou a celým pořadem provázela orchestr Sonet. Tato akce se uskutečnila díky finančním příspěvkům našich sponzorů. Plavba historickým parníkem zaznamenala velký úspěch a potěšila 135 seniorů z Prahy 4.

ÚSS-4 i nadále spolupracuje s Klubem přátel umění, který pravidelně využívá prostory našeho klubu v Podolské 31, čímž vzniká úzká spolupráce s našimi seniory. V Klubu seniorů Podolská byla pořádána pravidelná a velmi oblíbená odpoledne – v pondělí pro zájemce, kteří umějí nebo se chtějí naučit hrát bridž, ve středu jsou zase odpoledne vyhrazena vyhlášeným čajům, kde k poslechu i tanci hraje orchestr SONET. Navštěvován je i kroužek numismatiků. Páteční odpoledne patří oblíbeným společenským stolním hrám. Ve všech klubech probíhaly různé samostatné pořady a kroužky (přednášky, besedy, hudební produkce, kroužky zpěvu, háčkování, jógy, kroužky šachistů, cvičení paměti), posezení při kávě a čaji a v poslední řadě i oslavy významných svátků a jubileí.

V roce 2012 bylo ÚSS-4 zorganizováno několik výletů a zájezdů. První jednodenní výlet se konal v květnu a senioři navštívili zámek Častolovice a Rychnov nad Kněžnou, druhý výlet se uskutečnil v červnu a navštívili jsme zámek Děčín a uskutečnili plavbu parníkem z Hřenska do Děčína, třetí výlet představil seniorům německé město Bayreuth v severním Bavorsku proslavené každoročně konaným festivalem Richarda Wagnera. Senioři si prohlédli i moderní části města a zajímavá muzea. Ve druhém pololetí se konaly tři výlety. V září jsme si prohlédli zámek Ploskovice a navštívili 36. ročník zahradnické výstavy Zahrada Čech, v říjnu jsme navštívili zámek Karlova Koruna a perníkářské město Pardubice a prohlédli si muzeum na místním zámku. Vánoční atmosféru trhů ve Weidenu seniorům nabídl prosincový výlet do Německa.

Na začátku června se uskutečnil týdenní pobytový zájezd do hotelu Panorama v lázních Teplice, kde se senioři nadýchali čerstvého vzduchu při četných procházkách. Podzimní zářijové počasí seniorům zpříjemnil týdenní pobytový zájezd do hotelu Sádek v Dílech na Domažlicku. Zde se senioři pokochali podzimní přírodou a využili čas ke sběru hub. Vánoční čas prožili již tradičně někteří senioři opět v penzionu Kukla v obci Kuklík na Moravě. Senioři zde oslavili Štědrý den se spoustou cukroví a dobrou náladou u společného vánočního stromku.

O všechny zájezdy a výlety je velký zájem, pro seniory je samozřejmě zajištěna doprava, ubytování a plná penze. Cena zájezdů je sjednána tak, aby nepřesáhla finanční možnosti seniorů a sníženou cenu nám účtuje i CK, se kterou spolupracujeme. Jejich cena byla proto pro seniory velmi lákavá. Výlety a zájezdy jsou pořádány pravidelně a zaznamenaly velký ohlas díky dobré organizaci, kvalitní průvodkyni a luxusnímu autobusu s klimatizací.

Pro všechny kluby zajistil ÚSS-4 časopis PRAŽSKÝ SENIOR

V roce 2012 byl zaznamenán vzrůstající zájem o činnost klubů a veškeré zájezdy. Zájmová činnost Klubu seniorů Vikova se stále rozšiřuje o další členy kroužků francouzštiny a malování. Kluby seniorů využívaly v roce 2012 všech kulturních nabídek MÚ Prahy 4 (vstupenky do divadel, kin, různé besedy apod.)

Setkání vedoucích jednotlivých klubů s vedoucí klubové činnosti probíhaly pravidelně každý měsíc a byla zde koordinována činnost všech klubů po stránce kulturní, společenské i provozní

Zpracovatel: ÚSS,